

## 2.2 Popis prírodných zdrojov

### 2.2.1 Všeobecný opis charakteru krajiny

Územie pôsobenia MAS je takmer totožné s administratívnym vymedzením okresu Levoča, nespádajú do neho len obce Spišský Hrhov a Vyšný Slavkov. Región susedí na západe s okresom Poprad, na severe s okresmi Kežmarok a Sabinov, na Východe s Prešovským a na juhu so Spišsko - Novoveským okresom. Územie predstavuje z prírodného hľadiska výnimočne pestré a hodnotné územie. Zasahuje tu viacero krasových území – južná, stredná a severná časť Braniska až po unikátnu travertínovú kopu v okolí Spišského Podhradia. Najmä tieto predstavujú klenotnicu početných geomorfologických tvarov, najznámejšie a najväčšie skalné brány a veže sú na Rajtopíkoch, v sústave travertínov sa nachádza mimoriadne cenná kopa Sivej Brady. Významné sú i prírodné rezervácie Hájik a Na bani, vyhlásené chránené územia – NPR Dreveník, Sivá Brada, Rajtopíky. Prírodné pamiatky Ostrá hora, Zlatá bráza, Jazierko na Pažiti, Podhoranské a Jazerec. Do katastrálneho územia Spišského Podhradia zasahuje časť „Travertínová kopa Sobotisko“. V katastrálnom území Levoče sa nachádza chránený areál Uhliská (Kohlwald). Jedná sa o maloplošné chránené územia, ktorých celková výmera predstavuje 0,6 % z celkovej výmery. Zaradená do MCHÚ je tiež PP Čertova diera, PP/CHÁ Hrádok, Kinwald, Krúžok, Jereňáš, Prostredný vrch-Kráľovec, CHKO Levočské vrchy.

Okresom preteká viacero menších vodných tokov, najväčší z nich je však Levočský potok, ktorý je ľavostranným prítokom Hornádu a má 27km. Na hornom toku (po Levoču) tečie Levočskou dolinou, tam je v lokalite Kováčova vila vybudovaná malá vodná nádrž. Medzi Levočou a obcou Lieskovany meandruje, pričom tok opisuje tvar obráteného písmena „J“. Vlievajú sa do neho sprava Závadský potok, Zimný potok, Peklisko, Pekliansky potok, Lesný potok (594,4 m n. m.), Vápenistý potok, Fedorkin jarok, Krupný jarok, Končistý potok, Bicír (472,0 m n. m.), Iliašovský potok; zľava Uložiansky potok, potok z oblasti Kútov, Križný potok, Krčmárov jarok a Odorica. Najvyšším vrchom je Čierna hora 1289m a zaujímavé sú i ďalšie vrchy - Siminy 1287m, Ihla 1283m, Repisko 1251m, Kuligura 1250m, Javorina 1224m, Zámčisko 1236m, Škapova 1232m, Čiernohuzec 1216m, Derežova 1214m).

Osídlenie okresu Levoča je známe už z predhistorického obdobia. Odkryté archeologické náleziská sú - Dreveník, Spišské Podhradie a Myšia Hôrka pri Spišskom Štvrtku. Oblasť Levočských vrchov bola osídlená od 7.storočia slovanským obyvateľstvom avšak výraznejšie bola osídľovaná až od 13.storočia. Po pustošivých tatárskych vpádoch umožnili uhorskí panovníci v 13. až 14. st. usadiť sa vo vyplienenej krajine nemeckým kolonistom, ktorí dostali osobitné hospodárske výhody. Pod vplyvom baníctva a remesiel sa v blízkosti pohoria vyvinuli mestská sídla Levoča, Kežmarok a Ľubica. Neskôr v 13. až 15.st. boli odlesnené doliny dosídlené valašským obyvateľstvom - Torysky, Repaše, Ofšavica. Starší obyvatelia územia sa snažia zachovať zvyky a kultúru svojich predkov, ktorí sa významne venovali rôznym remeslám a ľudovým zvykom.

### 2.2.2 Súčasná situácia v environmentálnych ukazovateľoch – kvalita vody, vzduchu a pôdy environmentálne záťaž

#### a) Kvalita vôd

Región pôsobenia MAS LEV, o.z. s ohľadom na svoju geografickú polohu patrí k územiám, z ktorých povrchové vody odtekajú. Z hydrologického hľadiska patrí do hydrologického poradia 4-32-

01 do povodia Hornádu. Severná časť spadá do hydrologického poradia 4-32-04 a je odvodňovaná riekou Torysa prameniaca v katastrálnom území Levočská Dolina a odtekajúcej do okresu Sabinov. Ostatné časti územia sú odvodňované do rieky Hornád, pretekajúcej susedným okresom Spišská Nová Ves.

Pretože mestá a obce územia sa prevažne nachádzajú v údolných nivách, sú povrchové a podzemné vody ľahko zraniteľné produkovanými odpadmi.

### Ukazovatele kvality povrchových vôd (v mg/l)

Jednotlivé čiastkové povodia sú z pohľadu množstva povrchových vôd ľahko zraniteľné. Obdobia suchých rokov sa nepriaznivo prejavujú na bilancii zásob podzemných a povrchových vôd. Prietoky povrchových vôd v dlhodobom priemere majú klesajúci trend. Pretože mestá a obce okresu sa prevažne nachádzajú v údolných nivách, sú povrchové a podzemné vody ľahko zraniteľné produkovanými odpadmi.

Kvalita povrchovej vody v potokoch je podmieňujúcim faktorom rozvoja okresu Levoča, či už z pohľadu priemyselného rozvoja, rozvoja poľnohospodárstva alebo aj z celkového stavu životného prostredia a následne aj zdravotného stavu obyvateľstva. Toky pod sídlami sú charakterizované výrazne zhoršenou kvalitou povrchovej vody. Spôsobuje to hlavne bodové znečistenie organickým odpadom /BSK./ a zväčša aj ťažkými kovmi a mikropolutantami z vypúšťaných priemyselných a komunálnych odpadových vôd, ktoré sa čistia buď iba čiastočne, alebo vôbec nie. Potoky však nie sú biologicky "mŕtve", čo je dané jednak geografickými podmienkami, tiež pomerne veľmi málo rozvinutým priemyslom v horných častiach povodí jednotlivých riek. Závažným zdrojom znečistenia povrchových vôd sú plošné poľnohospodárske splachy, ktoré spôsobujú prísun živín /60-70 % dusíka, 40-50 % fosforu/. Odhad odborníkov je, že minimálne polovica znečistenia pochádza z plošných zdrojov znečistenia.

Posledné hodnotenia kvality povrchových vôd vykonané správcom tokov v monitorovacích profiloch ukázali, že nárast znečisťovania vôd sa nepodarilo zastaviť. Na väčšine tokov pretrváva nepriaznivý vývoj v ukazovateľoch s dlhodobou pôsobiacim účinkom (ropné látky, agrochemikálie a pod.). Evidentný je aj vzostup bakteriálneho znečistenia ako dôsledok vplyvu sústredených a nedostatočne čistených komunálnych vôd, najmä v úsekoch pod sídlami.

**Zraniteľné oblasti** sú poľnohospodársky využívané územia, z ktorých odtekajú vody zo zrážok do povrchových vôd, prípadne vsakujú do podzemných vôd, v ktorých je koncentrácia dusičnanov vyššia ako 50 mg.l-1, alebo existuje riziko prekročenia. V rámci územia MAS LEV, o.z. sú do týchto oblastí Baldovce, Bijacovce, Buglovce, Domaňovce, Dravce, Klčov, Kurimany, Levoča, Nemešany, Spišské Podhradie, Spišský Štvrtok.

Tabuľka 2.2.2.1. poukazuje na využívanie zdrojov podzemnej vody v riešenom území.

**Tabuľka 2.2.2.1: Využívanie zdrojov podzemnej vody**

Využiteľné množstvo (l.s <sup>-1</sup> )	Nevyužívané zdroje (l.s <sup>-1</sup> )	Využívané zdroje (l.s <sup>-1</sup> )	Odbery (l.s <sup>-1</sup> )
245,4	131	114,4	94,55

**Zdroj: ZAD ÚPN VÚC PSK**

## b) Kvalita vzduchu

### Emisie

Stav znečistenia ovzdušia v území MAS LEV, o.z. sa od roku 1989 znižujúcim priemyslom zlepšilo. V území sa zo stacionárnych zdrojov vyprodukuje cca 170 t/ ročne tuhých znečisťujúcich látok, 48 t/ročne SO<sub>2</sub>, 64 t/ročne NO<sub>2</sub>, 281 t/ ročne CO.

### Imisie

Najvyššie hodnoty lokálneho znečistenia ovzdušia sa zvyčajne vyskytujú v priestoroch kumulácie zdrojov a činnosť spôsobujúcich znečistenie ovzdušia plošne zahŕňajúcej koncentráciu osvetlenia, priemyselných plôch a dopravy.

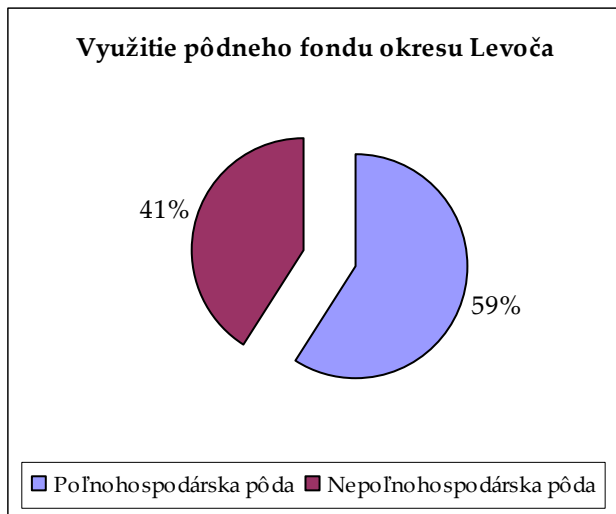
Najvýraznejší podiel na znečistení ovzdušia má prašnosť, úroveň znečistenia ovzdušia oxidom siričitanom a oxidmi dusíka je výrazne nižšia. Úroveň znečistenia ovzdušia oxidom siričitanom a má dlhodobý klesajúci trend. Úroveň znečistenia ovzdušia sa v niektorých prípadoch pohybovala i nad hodnotami príslušných limitných hodnôt.

## c) Pôda

V rámci čiastkového monitorovania pôd Výskumným ústavom pôdoznanectva a ochrany v PSK sa zistila uspokojivá situácia z hľadiska obsahu ťažkých kovov v pôdach. Čo sa týka organických polutantov, na území PSK nebola zistená kontaminácia pôd polyaromatickými uhl'ovodíkmi.

### 2.2.3 Využitie územia a pôdneho fondu

Územie sa rozprestiera približne na 357,2 km<sup>2</sup> pôdy. Túto pôdu tvorí z 59 percent poľnohospodárska pôda a zo 41 percent nepoľnohospodárska (viď graf 2.2.3.1). Podstatná časť územia je situovaná v horských a podhorských oblastiach s rozdielnymi nadmorskými výškami od 300 do 900 metrov.



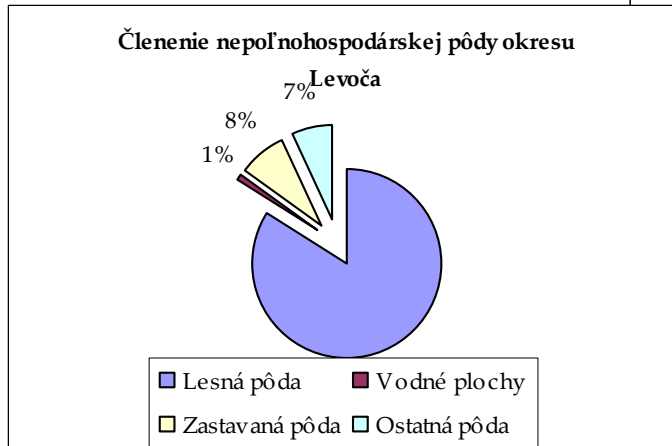
Graf 2.2.3.1: Využitie pôdneho fondu

Najväčšiu časť poľnohospodárskej pôdy zaberajú trvalo trávne porasty, teda lúky a pasienky (31,2 % rozlohy) a orná pôda (27 % rozlohy). Trvalé kultúry regiónu – sady a záhrady zaberajú len 1,1 % celkovej rozlohy riešenej oblasti.

Zdroj: ŠÚ SR

Graf 2.2.3.2 Členenie PEH pôdy územia

Graf 2.2.3.3 Členenie nepoľnohospodárskej pôdy



Zdroj: ŠÚ SR

Podstatnú časť nepoľnohospodárskej pôdy zaberá lesná pôda (33,9% rozlohy okresu). Zastavaná pôda sa rozprestiera na 3,4 percentách rozlohy okresu. Vodné plochy zaberajú 0,5% okresu a ostatná pôda 2,8% rozlohy okresu Levoča

Zo zaradenia územia do podhorskej oblasti a prírodno-ekonomických podmienok vychádza aj výrobné zameranie, kde je významná orientácia na rastlinnú výrobu, a to na pestovanie zrnín, obilnín, viacročných krmovín, zemiakov apod. Tabuľka 2.2.3.1 vyjadruje úrodu v (t) a jej zmeny za posledné 4 roky.

Tabuľka 2.2.3.1 Produkcia PEH plodín  
Produkcia vybraných poľnohospodárskych plodín (t)

Okres Levoča	plodiny a rok			
	2004	2005	2006	2007
Zrniny	12 164,93	10 183,11	8 564,13	11 472,94
Obilniny	12 146,63	10 163,76	8 507,08	11 432,57
Olejniny	2 009,48	1 240,68	1 238,66	548,761
Zemiaky	6 526,52	5 575,83	701,664	935,518
Viacročné krmoviny	7 550,18	8 003,86	7 388,02	9 935,92

Zdroj: ŠÚ SR

Živočišna výroba v riešenom regióne sa orientuje na chov hydiny, hovädzieho dobytku, ošípaných, oviec apod. Celkový stav a vývoj počtu zvierat je uvedený v tabuľke 2.2.3.2.

Tabuľka 2.2.3.2 Stav hospodárskych zvierat

Stav hospodárskych zvierat				
Okres Levoča	2004	2005	2006	2007
Hovädzí dobytok	6 462	6 653	6 080	5 933
Kravy	2 762	2 985	2 683	2 531
Ošípané	4 834	5 361	6 007	4 884
Prasnice matky	273	287	251	213
Ovce a barany	4 269	4 357	2 949	2 683
Bahnice	2 812	2 873	1 757	1 539
Hydina	42 932	51 848	56 456	54 201
Sliepky (nosnice)	41 411	50 317	54 935	52 581

Zdroj: ŠÚ SR

Väčšinu nezastavanej plochy a poľnohospodársky nevyužívanej pôdy pokrývajú lesy a to rôzne typy bučín, smrekové a jedľovo - smrekové lesy. Masívne a ťažšie prístupné chrbty Levočského pohoria pokrývajú kompaktné smrekové lesy s hojnou prímiesou jedle, najmä vo vlhkých dolinách. Na juhozápadnom a južnom okraji pohoria sa v miernejších polohách zachovali plochy bukovo – dubových lesov s prímiesou jedle.

V dolinách sú to brezy, smrekovce opadavé, borovice, liesky a jelšiny. Krovinatý stupeň tvorí vrba, báza čierna, slivka trnková, malina a ostružiny.

Bylinný porast je charakteristický prítomnosťou povoje plotovej, prhl'avy dvojdomej, kostihoja, zádušníka, chmeľu, iskierníkov, hluchavky ap.

V okolí niektorých tokov sú zbytky lužných lesov s bohatou jarnou flórou (záružlie močiarné, netýkavka nedotklivá, hviezdica hájna, čerkáč, karpinec a iné). Na území sa nájdu aj vzácne a zákonom chránené rastliny. Sú to napr. ľalia cibul'konosná, ľalia zlatohlavá, plavúne, prvosienky, šafrány, veternice a ďalšie.

## 2.2.4 Využitie lesných a vodných zdrojov

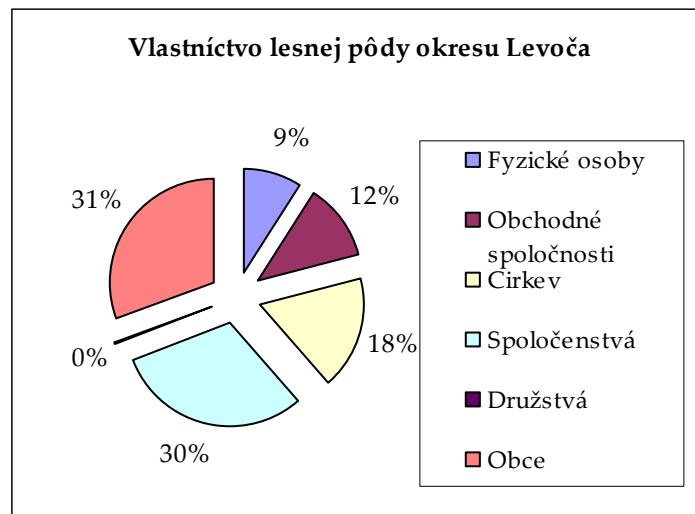
### a) Lesné zdroje územia

Zalesnenosť územia MAS LEV, o.z. je pomerne vysoká. Masívne a ťažšie prístupné chrbty Levočského pohoria pokrývajú kompaktné smrekové lesy s hojnou prímiesou jedle, najmä vo vlhkých dolinách. Na juhozápadnom a južnom okraji pohoria sa v miernejších polohách zachovali plochy bukovo-dubových lesov s prímiesou jedle.

Hlavnými činnosťami lesnej výroby v okrese je ťažbová a pestovná činnosť. V ťažbovej činnosti sa spracováva kalamita a robia sa výchovné ťažby, len výnimočne so súhlasom sa robia rubné úmyselné ťažby. V pestovnej činnosti základ tvorí zalesnenie, zabezpečenie porastov a prečistky.

Najväčšími vlastníkmi lesov v regióne MAS LEV, o.z. sú Vojenské lesy mesta Kežmarok a Lesy mesta Levoča s.r.o. Štátne lesy a spoločenské lesy obhospodarujú z celkovej výmery lesov približne po 30%. Podľa veľkostnej štruktúry najväčšími lesnými podnikmi sú štátne lesy, PRO POPULO Poprad s.r.o., Lesy mesta Levoča s.r.o.. Tieto subjekty v okrese Levoča užívajú po 2000 - 4000 ha lesov. Obce obhospodarujú 31% lesov, cirkev vlastní 18% výmery lesov a fyzické osoby 9% celkovej výmery lesov okresu Levoča (graf 2.2.4.1).

Graf 2.2.4.1 Vlastníctvo lesnej pôdy



**Zdroj: ŠÚ SR, Obce okresu Levoča**

## b) Vodné zdroje územia

Okresom Levoča, cez vrch Brezová, prechádza hlavné európske rozvodie Čierneho a Baltického mora. Na severe je územie odvodňované riekou Torysa, ktorá pramení v Levočských vrchoch nad najsevernejšou obcou okresu Torisky, Levočským potokom povodím dlhým 10,5km, prameniaticim neďaleko obce Uloža a ďalšími ľavostrannými prítokmi rieky Hornád. Z hydrologického hľadiska nie sú v regióne žiadne väčšie toky. Najvodnatejšie toky sú Levočský potok v dĺžke 10,5km, Torysa 8,5km, Branisko 6,0km a Margecanka v dĺžke 9,0km.

Celoštátny význam majú pramene minerálnej vody v obci Baldovce, kde ročne sa produkuje minerálna voda Baldovská voda v počte cca 50 mil. fliaš. Vhodná je pri niektorých žalúdočných, črevných, žľočových a obličkových chorobách a chorobách močových ciest. V obci Lúčka bol objavený termálny prameň s teplotou 32,6°C

Na pôde využívanej poľnohospodárskym družstvom Spišský Štvrtok je geologický vrt s prameňom termálnej vody s teplotou 30 stupňov. V katastrálnom území obce Dúbrava sa nachádza prameň, ktorého chemické zloženie má parametre kojeneckej vody

V území sú výlučne horné časti tokov. Z toho dôvodu sú tu pomerne malé zásoby podzemných vôd, ale s relatívne dobrou kvalitou povrchových vôd. Oveľa väčšiu dôležitosť ako v iných oblastiach tu nadobúdajú povrchové zdroje pitnej vody a v nadväznosti na to aj ich ochrana.

Pásma hygienickej ochrany, najmä pri pitných vodách sa dotýkajú rozsiahlych území, na ktorých sa obmedzuje hospodárska činnosť. Jedná sa o povodia vodárenských tokov Torysa od prameňa v celom úseku v okrese Levoča / spadajú sem obce: Torisky, Vyšné Repaše, Nižné Repaše, Olšavica/, Levočský potok od prameňa po Levoču a potok Hruška od prameňa po Spišský Štvrtok.

Tendencia vývoja kvality vôd hovorí o výraznom zhoršovaní akosti vôd vypúšťaných nečistôt s nedostatočným čistením odpadových vôd.

Oblasti okresu Levoča sú z pohľadu vodárenského zabezpečenia kvalitnými podzemnými zdrojmi, oblasťami deficitnými.

Na území okresu nie sú žiadne väčšie vodné nádrže regionálneho významu. Nachádzajú sa tu iba dve menšie vodné nádrže.

V okrese Levoča je možné vidieť aj vodopády a to pri Vyšnom Slavkove, pri Čertovej diere na Branisku, v Levočských vrchoch a na Branisku.

### 2.2.5 Výskyt a využitie nerastných surovín

V území sa nenachádzajú žiadne nerastné suroviny s výnimkou dekoračného kameňa v meste Spišské Podhradie (lokalita Dreveník, firma Slovstein, SPK, Travertín) a tehliarskej hliny v meste Spišské Podhradie.

### 2.2.6 Popis a vymedzenie chránených území a území NATURA 2000, ÚSES, územia spadajúce pod nitrátovú smernicu

Na území MAS LEV, o.z. sa nachádza 12 chránených prírodných oblastí, ktoré spoločne zaberajú 266,2316 ha. Jedno územie patrí do IV. stupňa ochrany a 11 území do V. stupňa ochrany. Ide o 3 národné prírodné rezervácie /Dreveník, Sivá Brada, Rajtopiky/, 6 prírodných pamiatok /Sobotisko, Jazierko na Pažití, Ostrá hora, Zlatá brázda, Jazerec, Podhoranské/, 2 prírodné rezervácie /Hájik, Na bani/ a 1 chránený areál /Kohwald/.

**Tabuľka 2.2.6.1: Kategorizácia chránených území v okrese Levoča**

<i>Názov chráneného územia</i>	<i>Katastrálne územie obce</i>	<i>Rozloha v ha</i>	<i>Stupeň ochrany</i>
<i>Dreveník - NPR</i>	<i>Spišské Podhradie</i>	<i>66,90</i>	<i>V.</i>
<i>Sivá Brada – NPR</i>	<i>Spišské Podhradie</i>	<i>19,55</i>	<i>V.</i>
<i>Sobotisko – travertínová kopa - PP</i>	<i>Spišské Podhradie</i>	<i>13,32</i>	<i>V.</i>
<i>Jazierko pri Pažití - PP</i>	<i>Spišské Podhradie</i>	<i>0,11</i>	<i>V.</i>
<i>Ostrá hora – travertínová kopa - PP</i>	<i>Spišské Podhradie</i>	<i>29,32</i>	<i>V.</i>
<i>Zlatá brázda – travertínová kopa - PP</i>	<i>Spišské Podhradie</i>	<i>1,616</i>	<i>V.</i>
<i>Rajtopiky - NPR</i>	<i>Dúbrava</i>	<i>119,67</i>	<i>V.</i>
<i>Kohwald -CHA</i>	<i>Levoča</i>	<i>3,40</i>	<i>IV.</i>
<i>Hájik - PR</i>	<i>Klčov</i>	<i>4,18</i>	<i>V.</i>
<i>Jazerec -PP</i>	<i>Doľany</i>	<i>0,31</i>	<i>V.</i>
<i>Podhoranské - PP</i>	<i>Spišský Hrhov</i>	<i>0,46</i>	<i>V.</i>

Poznámky: NPR – národná prírodná rezervácia, PP – prírodná pamiatka, CHA – chránený areál

Na území okresu sa nachádzajú aj odkryté archeologické náleziská a to na Dreveníku, Spišskom hrade, Myšej Hôrke, Zalužanoch, či Krigove, ktoré dokazujú že Spiš má zaujímavú a bohatú históriu. V katastrálnom území obce Pavľany sa uskutočnil archeologický prieskum archeologického náleziska Krigov. Archeologické nálezisko s názvom Myšia hôrka sa nachádza v katastri obce Spišský Štvrtok. Tu bolo odkryté Veľkomoravské hradisko. Zalužany, archeologické nálezisko základov ranogotického kostola bolo odkryté na území obce Nemešany.

## Chránená fauna

Na území okresu Levoča žije niekoľko druhov chránených zvierat. Je to syseľ pasienkový, orol skalnatý, obojživelníky, jasoň červenooký, vlk dravý, medveď hnedý a bocian biely.

**a) Lokalita - Travertíny pri Spišskom Podhradí**, Katastrálne územie: Baldovce, Spišské Podhradie, Žehra ( nepatrí do územia MAS LEV, o.z.)

**Biotopy, ktoré sú predmetom ochrany v danej lokalite:** lužné vrbovo-topoľové a jelšové lesy, vnútrozemské slaniská a slané lúky, porasty borievky obyčajnej, pionierske porasty na plytkých karbonátových a bázičkových substrátoch zväzu, Alysso-Sedion albi, dealpínske travinnobylinné porasty, suchomilné travinnobylinné a krovinové porasty na vápnitom podloží (\*dôležité stanovištia Orchideaceae), nížinné a podhorské kosné lúky, slatiny s vysokým obsahom báz, karbonátové skalné steny a svahy so štrbinovou vegetáciou, nesprístupnené jaskynné útvary, dubovo-hrabové lesy lipové, lipovo-javorové sutinové lesy, teplomilné panónske dubové lesy

**Druhy, ktoré sú predmetom ochrany :** Kunka žltobruchá, Podkovár malý, Uchaňa čierna, Netopier obyčajný, Podkovár veľký, Poniklec prostredný, Syseľ pasienkový, Črievičník papučkový, Poniklec slovenský, Včelník rakúsky, Kosatec bezlistý uhorský, Pimprlík mokradňný

**b) Lokalita - Stráne pri Spišskom Podhradí**, Katastrálne územie - Jablonov, Nemešany, Spišské Podhradie

**Biotopy, ktoré sú predmetom ochrany :** suchomilné travinnobylinné a krovinové porasty na vápnitom podloží (\*dôležité stanovištia Orchideaceae), nížinné a podhorské kosné lúky

**Druhy, ktoré sú predmetom ochrany:** Poniklec prostredný, Poniklec slovenský

**c) Lokalita - Dubiny pri Ordzovanoch**, Katastrálne územie - Ordzovany, Spišské Podhradie, Studenec  
**Biotopy, ktoré sú predmetom ochrany :** lužné vrbovo-topoľové a jelšové lesy, nížinné a podhorské kosné lúky, bukové a jedľové kvetnaté lesy, dubovo-hrabové lesy lipové

**Druhy, ktoré sú predmetom**

**ochrany:** mlok karpatský, podkovár malý, vlk dravý, kunka žltobruchá

**d) Lokalita – Rajtopíky**

– Dúbrava, Harakovce

Katastrálne územie

**Biotopy, ktoré sú predmetom**

**ochrany:** pionierske porasty na plytkých karbonátových a bázičkových substrátoch zväzu Alysso-Sedion albi, dealpínske travinnobylinné porasty, penovcové prameniská, slatiny s vysokým obsahom báz, bukové a jedľové kvetnaté lesy, vápnomilné bukové lesy, reliktné vápnomilné borovicové a smrekovcové lesy

**Druhy, ktoré sú predmetom ochrany:** Rys ostrovid, Podkovár malý a veľký, Netopier obyčajný a brvitý, Vlk dravý, Črievičník papučkový, Poniklec slovenský

**e) Dubiny pri Levoči**, katastrálne územie Levoča

**Biotopy, ktoré**

**sú predmetom ochrany:** lužné vrbovo-topoľové a jelšové lesy, bukové a jedľové kvetnaté lesy, dubovo-hrabové lesy lipové, lipovo-javorové sutinové lesy

**Druhy, ktoré sú predmetom ochrany:** Kunka žltobruchá,

Vlk dravý, Mlok karpatský, Zvonovec ľaliolistý

**f) Stráň pri Dravciach**, katastrálne územie Dravce

**Biotopy, ktoré sú**

**predmetom ochrany:** Suchomilné travinnobylinné a krovinové porasty na vápnitom podloží (\*dôležité stanovištia Orchideaceae), Nížinné a podhorské kosné lúky

**g) Jereňáš**, katastrálne územie Spišské Podhradie

**Biotopy, ktoré sú**

**predmetom ochrany:** Dubovo – hrabové lesy lipové

**Druhy, ktoré sú predmetom**

**ochrany:** kunka žltobruchá, zvonovec ľaliolistý

## 2.3 Popis demografickej situácie

### 2.3.1 Počet obyvateľov, jeho vývoj

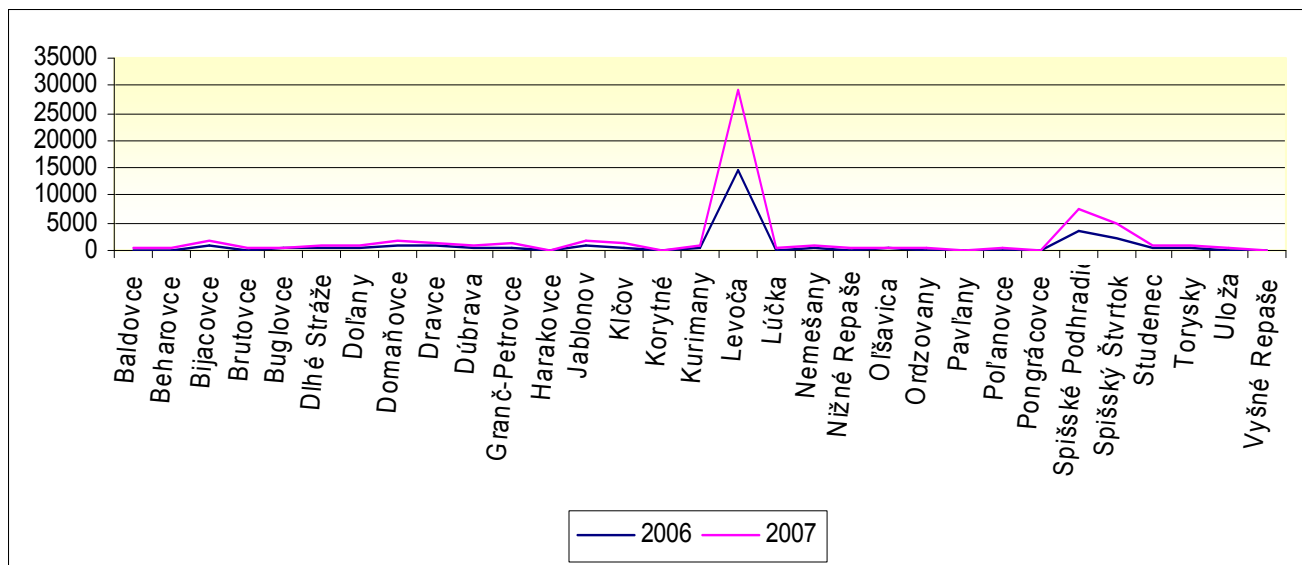


Počet obyvateľov sa podľa údajov Štatistického úradu v období rokov 2003 až 2007 výraznejšie nemenil. Celkový stav vzrástol o 1,12 %, pričom počet mužov za tieto roky vzrástol o 0,96% a počet žien o 1,27 %.

Porovnaním počtu obyvateľov v rokoch 1997 až 2006 sa výraznejšie prírastok prejavuje v obci Bijacovce, Dlhé Stráže, Jablonov, Klčov, Nemešany, Spišské Podhradie a Spišský Štvrtok. Naopak osobitnejší pokles je zaznamenaný v obci Dravce, V. Repaše, Oľšavica, Pavľany, Poľanovce, Studenec. U ďalších obcí je zmena počtu obyvateľov mierna.

Hoci v súčasnosti prevláda trend spomaľovania reprodukcie a starnutia obyvateľstva, v okrese Levoča je v porovnaní s okresmi iných krajov dopad tohto smerovania ešte stále mierny.

**Graf 2.3.1.1 Vývoj počtu obyvateľov v jednotlivých obciach územia za roky 2006 a 2007**



Zdroj: ŠÚ SR

Graf 2.3.1.1 zobrazuje vývoj počtu obyvateľov za jednotlivé obce v rokoch 2006 a 2007.

Štatistický úrad SR okrem iného uvádza, že v Prešovskom kraji je aj napriek migračnému úbytku najvyššia pôrodnosť, dosahuje sa tu najvyšší prirodzený prírastok a najvyšší celkový prírastok obyvateľstva v rámci krajov.

### 2.3.2 Štruktúra populácie územia podľa produktivity a ekonomickej aktivity

Početnosť obyvateľstva v obciach riešeného územia postupne klesá a nadobúda trend rozvinutých krajín, kedy klesá počet obyvateľov v predproduktívnom veku a zvyšuje sa index starnutia. V rámci vývoja jednotlivých vekových kategórií počet obyvateľov v predproduktívnom veku mierne klesol a tak tomu bolo aj pri obyvateľoch v poproduktívnom veku, produktívne obyvateľstvo v priebehu rokov 2001 – 2007 mierne stúplo.

Tabuľka 2.3.2.1 Štruktúra obyvateľov podľa produktivity

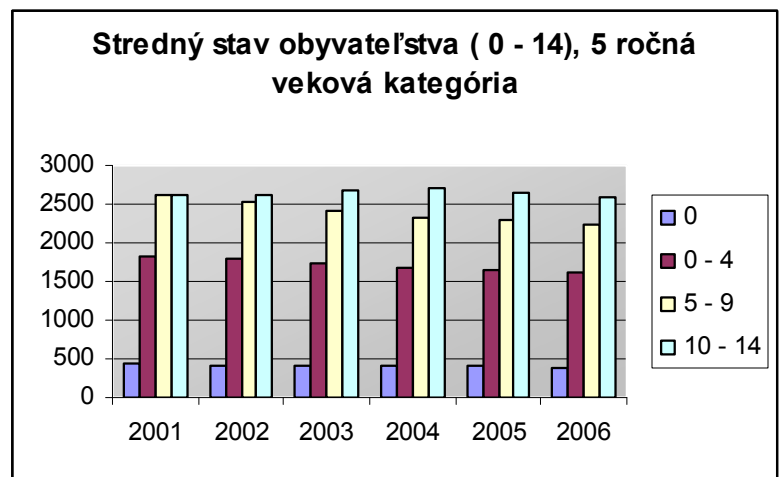
	Predproduktívne		Produktívne		Poproduktívne		Spolu	Index starnutia
2001	7 261	28,79%	20 657	58,39%	3 195	12,82%	31 113	44,00
2002	7 118	25,41%	20 851	62,75%	3 181	11,84%	31 150	44,69
2003	6 961	25,33%	21 015	62,34%	3 162	12,33%	31 138	45,42
2004	6 839	24,84%	21 198	62,33%	3 160	12,83%	31 197	46,21
2005	6 714	23,86%	21 352	63,44%	3 169	12,70%	31 235	47,20
2006	6 545	29,42%	21 524	58,38%		12,19%	31 086	46,10
2007	6 237	20,11%	21614	69,68%	3 166	10,21%	31 017	50,76

Zdroj: ŠÚ SR

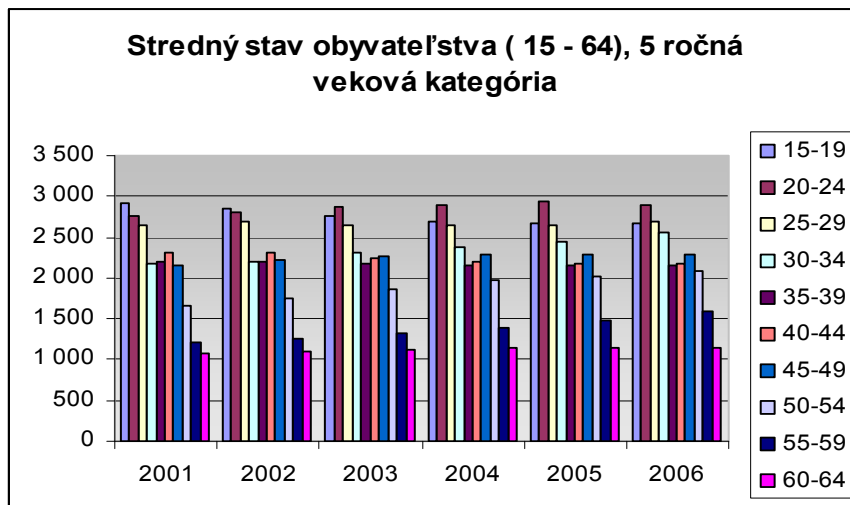
### 2.3.3 Trendy vo vývoji jednotlivých vekových kategórií

Vývoj počtu obyvateľov u jednotlivých vekových kategórií sa za roky 2001 – 2006 výrazne nemení. U obyvateľov v predproduktívnom veku je zaznamenaná minimálna zmena, pričom v rozsahu produktívneho veku existujú mierne zmeny v počtoch obyvateľov pre vekové kategórie 20 – 24, 35 – 39, 60 – 64. U poproduktívneho obyvateľstva sú zaznamenané evidentnejšie zmeny u 65 – 69, 70 – 74, 80 – 84, 85 – 89 ročných.

Zdroj: ŠÚ SR



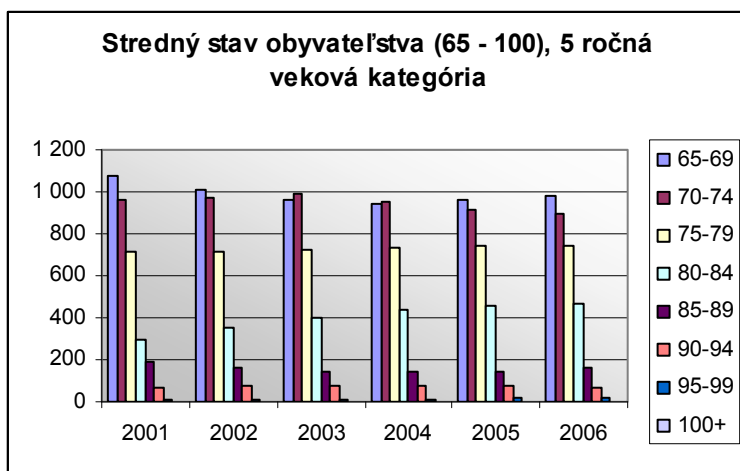
Graf 2.3.3.1 Stredný stav obyvateľov v predproduktívnom veku



Graf 2.3.3.2 Stredný stav obyvateľstva v produktívnom veku

Zdroj: ŠÚ SR

Graf 2.3.3.3 Stredný stav obyvateľstva poproduktívnom veku



Zdroj: ŠÚ SR

### 2.3.4 Trendy v demografických pohyboch, ich príčiny

Politické, hospodárske a sociálne zmeny od roku 1989 ovplyvnili život a sociálnu úroveň občanov regiónu. Sociálne orientovaná ekonomika, úlohy štátu a jeho orgánov sa jednoznačne začali meniť.

Evidentne najprudšie demografické zmeny v počte obyvateľov začínajú práve po roku 2000. Ide o dopad premien, ktoré nastali v hospodárstve našej krajiny a tým viac v zaostalejších regiónoch Slovenska.

Vývin sociálnej úrovne ľudí prinášal v prevažnej miere negatívne účinky na životnú úroveň, sociálnu odkázanosť občanov, nezamestnanosť, ohrozenie rodín, prehĺbila sa i sociálna nespravodlivosť v tvorbe a rozdeľovaní prostriedkov. Tieto procesy boli v riešenom okrese toho času veľmi výrazné vzhľadom k zmenám na trhu práce. Ustálenie demografických výkyvov vidieť až od roku 2005.

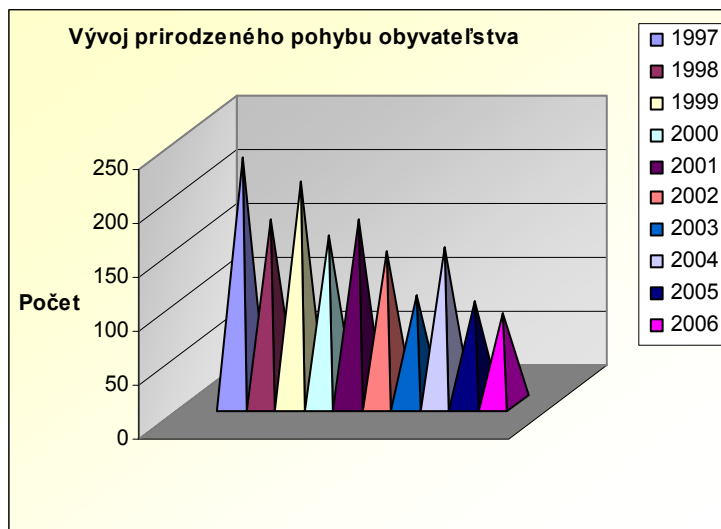
#### a) Prirodzený pohyb obyvateľov

Tabuľka 2.3.4.1: Prirodzený vývoj počtu obyvateľov

	SPOLU ZA REGIÓN									
Rok	1997	1998	1999	2000	2001	2002	2003	2004	2005	2006
Narodení	427	390	421	394	386	359	357	362	356	332
Zomrelí	201	220	214	236	216	220	258	218	262	249
Prirodzený prír./ úb.	226	170	207	158	170	139	99	144	94	83

Zdroj: ŠÚ SR, OcÚ okresu Levoča

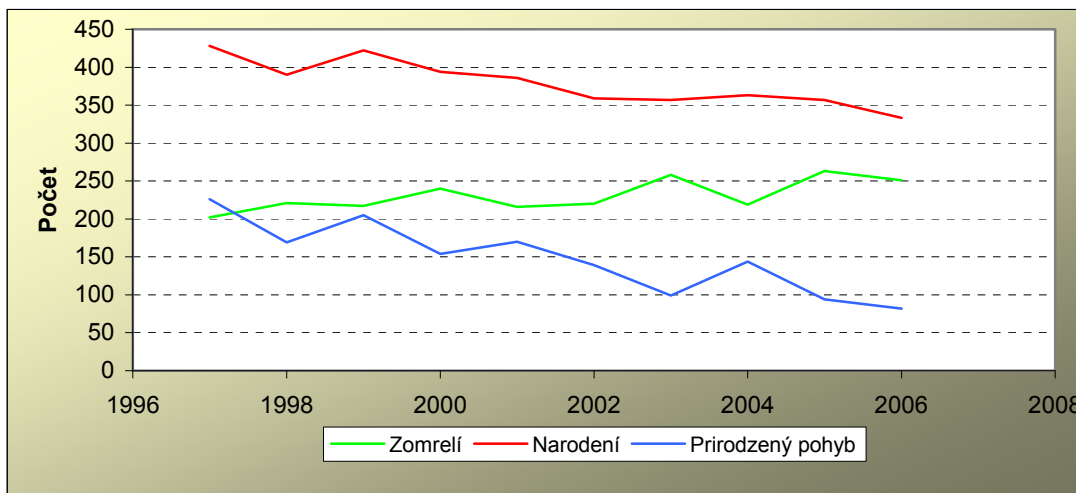
Graf 2.3.4.1: Prirodzený pohyb obyvateľov



Zdroj: ŠÚ SR

Porovnaním jednotlivých hodnôt musíme konštatovať, že aj napriek kladným číslam nadobúda prirodzený pohyb obyvateľstva nepriaznivý charakter vzhľadom k počtu narodených a zomrelých. Každým rokom majú uvedené indikátory neradostnejší charakter, čo jasne zobrazuje graf 2.3.4.1 a graf 2.3.4.2.

Graf 2.3.4.2: Zobrazenie prirodzeného prírastku a úbytku obyvateľov



Zdroj: ŠÚ SR

**b) Migračné saldo obyvateľstva**

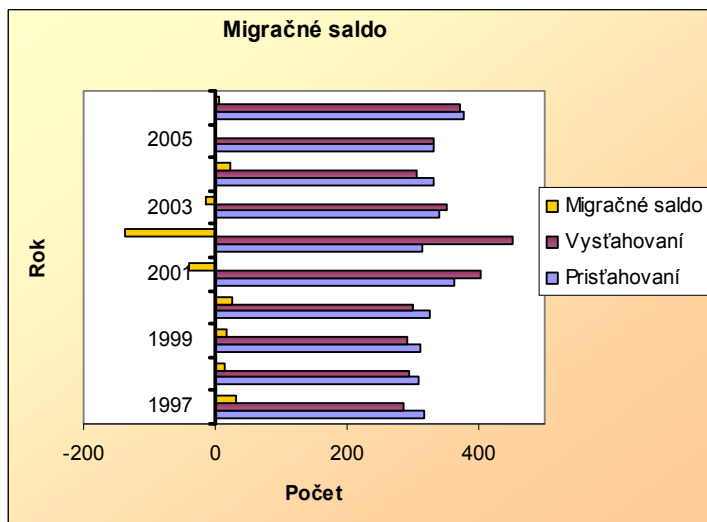
Migrácia je osobitný fenomén populačného vývoja, citlivo reaguje na zmeny politicko - ekonomickej situácie. V období, keď prírastky počtu obyvateľov z prirodzeného vývoja sú nízke alebo sa dokonca menia na úbytky, migrácia ako komponent populačných zmien zohráva podstatne významnejšiu rolu v populačnom vývoji.

Tabuľka 2.3.4.2: Mechanický pohyb obyvateľov

Rok	SPOLU ZA REGIÓN									
	1997	1998	1999	2000	2001	2002	2003	2004	2005	2006
Priťahovaní	318	309	310	326	362	314	339	330	331	377
Vystaňovaní	286	294	292	300	403	452	352	306	331	370
Migračné saldo	32	15	18	26	-41	-138	-13	24	0	7

Zdroj: ŠÚ SR, OcÚ okresu Levoča

Graf 2.3.4.3: Migrácia obyvateľov



Graf 2.3.4.3 zostavený podľa zistených údajov v tabuľke 2.3.4.2 demonštruje, že migračné saldo od roku 2001 do roku 2003 nadobudlo záporný charakter, čo bolo pravdepodobne spôsobené už v úvode spomínanými štrukturálnymi zmenami v ekonomike. Radikálny pokles pracovných príležitostí v celom regióne destabilizoval sociálne istoty obyvateľstva a miera nezamestnanosti v regióne výrazne prekračovala štátny priemer, v regióne bola k 31.12.2000 27% nezamestnanosť. Vylepšenie tejto demografickej tendencie začína v roku 2005. Zdroj: ŠÚ SR, OcÚ okresu Levoča

**obyvateľstva**

**2.3.5 Národnostné a etnické zloženie**

Prevažná časť žijúca v riešenej oblasti je slovenskej národnosti, výrazné je aj zastúpenie rómskych občanov, a to v obciach Bijacovce (1,64 %), Doľany (67,26 %), Dravce (16,01 %), Jablonov (23,23 %), Levoča (11,2 %), Spišské Podhradie (11,54 %), Spišský Štvrtok (6,12 %). Prezencia maďarského obyvateľstva je v počte dvoch osôb v Korytnom, čo predstavuje 1,69 % z celkového počtu obyvateľstva, ostatní sú žijúci v Levoči (0,1 %).

Česká národnosť sa opäť vyskytuje v Levoči (47), Spišský Štvrtok (6), Studenec (2). Ľudia rusínskej národnosti žijú v Kurimanoch (s podielom 0,84 % na celkovom počte obyvateľov), v obci Nižné Repaše (0,87 %), ostatný zistený výskyt je v Levoči (0,31 %). Ukrajinská menšina v zastúpení 0,17 % žije v Granč – Petrovciach, v Levoči 0,07 %.

Nemeckú národnosť tvorí 0,06 % žijúcich v Levoči z celkového počtu obyvateľov. Poľskú prezentuje v Levoči 0,04 % občanov, v Spišskom Štvrtku 0,09 %. Moldavská a jordánska národnosť je v Spišskom Podhradí v oboch prípadoch v zastúpení 0,03 % (1). Zdroj: OcÚ, ŠÚ SR k 31.12.2006

### 2.3.6 Štruktúra obyvateľov podľa vierovyznania

Štruktúra obyvateľov podľa vierovyznania je zdokumentovaná v tabuľke 2.3.6.1, ktorá poukazuje na to, že najvyššie zastúpenie majú obyvatelia inklinujúci k rímskokatolíckej cirkvi a potom grécko – katolíckej cirkvi.

Tabuľka 2.3.6.1 Náboženská štruktúra

Náboženská štruktúra	
Náboženské vyznanie / cirkev	v %
Rímskokatolícka cirkev	85,42%
Gréckokatolícka cirkev	4,76%
Evanjelická cirkev augsburského vyznania	0,90%
Reformovaná kresťanská cirkev	0,01%
Evanjelická cirkev metodistická	0,01%
Cirkev československá husitská	0,02%
Náboženská spoločnosť Jehovovi svedkovia	0,22%
Ostatné	0,51%
Bez vyznania	4,98%
Nezistené	3,16%
<b>Spolu</b>	<b>100,00%</b>

Zdroj: ŠÚ SR, OcÚ

### 2.3.7 Štruktúra obyvateľov podľa vzdelania, vzdelanostnú úroveň

Tabuľka 2.3.7.1 Štruktúra obyvateľov podľa vzdelania

Najvyšší ukončený stupeň školského vzdelania	v %
Základné	21,61%
Učňovské (bez maturity)	15,23%
Stredné odborné (bez maturity)	7,43%
Úplné stredné učňovské (bez maturity)	4,17%
Úplné stredné odborné (bez maturity)	14,52%

Najpočetnejšiu skupinu okresu Levoča tvoria ľudia so základným vzdelaním, čo negatívne ovplyvňuje celkové zloženie obyvateľov z hľadiska vzdelania. Vyšné Repaše (45,54 %), Uloža (38,95 %) a Torysky (36,32 %) majú najvyššie zastúpenie ľudí so základným vzdelaním. Najmenšia prezencia tejto kategórie je v Studenci (4,40 %), Domaňovciach (8,86 %), Granč – Petrovciach (7,81 %) a Lúčke (10,24 %). Ostatné druhy vzdelania sú uvedené v tabuľke 2.3.7.1 v triedení podľa vzdelávacieho systému SR. Výslednicu tvorí fakt, že početnú skupinu tvorí aj učňovské a úplné stredné odborné vzdelanie bez maturity. Vysokoškolské vzdelanie má svoje najväčšie zastúpenie v Nemešanoch (9,76 %), Olšavici (7,00 %) a Klčove (6,85 %).

Zdroj: ŠÚ SR, Obecné úrady okresu Levoča

### 2.3.8 Prehľad zručností obyvateľstva

Úplné stredné všeobecné	4,48%
Vyššie	0,58%
Vysokoškolské bakalárske	0,46%
Vysokoškolské magisterské, inžinierske, doktorské	4,80%
Vysokoškolské doktorandské	0,22%
Vysokoškolské spolu	5,54%
Vysokoškolské podľa zamerania:	0,00%
univerzitné	2,86%
technické	1,06%
ekonomické	0,52%
poľnohospodárske	0,48%
ostatné	0,32%
Ostatní bez udania školského vzdelania	1,58%
Ostatní bez školského vzdelania	0,86%
Deti do 16 rokov	24,05%
<b>Úhrn</b>	<b>100,00%</b>

Územie v sebe má obrovský ľudský potenciál pokiaľ ide o tradičné zručnosti obyvateľstva. V súčasnosti sa tradičnému remeslu venuje 130 identifikovaných umelcov. Mnoho z nich sa k tejto zručnosti oficiálne nepriznalo. Najväčšiu tradíciu v riešenom území zažíva vyšívanie, pletenie, háčkovanie, šitie krojov, ktoré predstavuje až 25 % všetkých činností. Nasleduje práca s drevom cez výrobu píšťaliiek až po umelecké rezbárstvo (20 %). Svoju tradíciu zaznamenáva i tkáčstvo (13 %) a tiež cukrárstvo, pečenie, zdobenie perníkov a pod. (7 %) Nájdu sa však aj ľudia, ktorí sa venujú umeleckému kováčstvu, pleteniu košíkov, maľovaniu obrazov, výzdobe veľkonočných vajec, paličkovanie, výroba sviečok a pod.. (viď príloha č.14 )

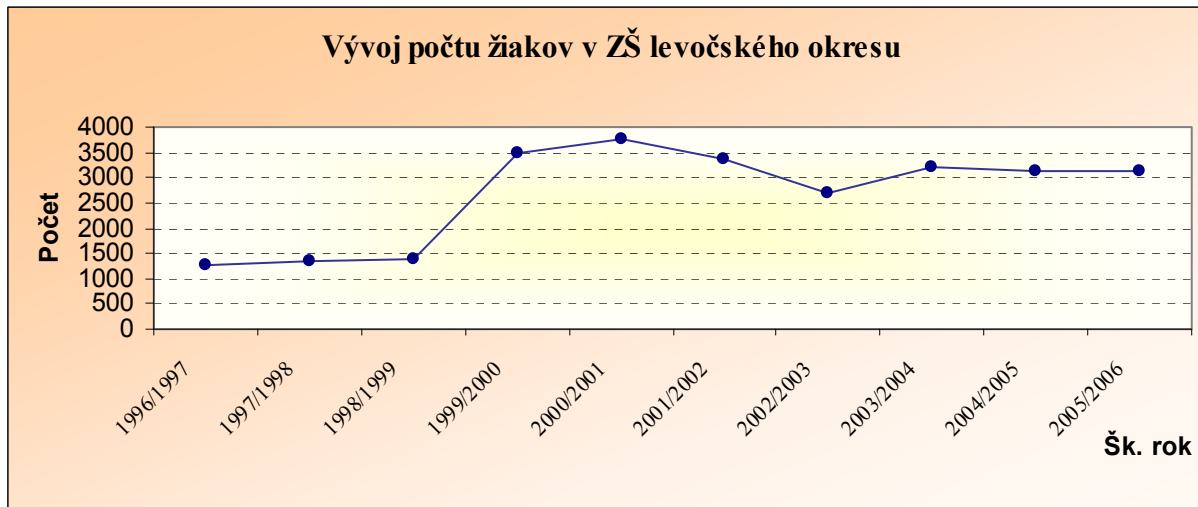
## 2.4 Popis spoločenských, inštitucionálnych, kultúrnych a historických zdrojov

### 2.4.1 Situácia v školstve, zdravotníctve, sociálnych a iných verejných službách

#### a) Školstvo

V regióne funguje 20 základných škôl, ktorých počty žiakov sa líšia v závislosti od veľkosti obce a počtu detí v školskom veku. Aktuálny počet vyučujúcich v týchto zariadeniach je 229, vychovávateľov je 13 a 4 rómski asistenti pôsobia na dvoch základných školách v meste Levoča (údaje k 30. máj 2007). Podrobnejšie informácie o jednotlivých školách tvoria prílohu č.15. Porovnanie vývoja počtu žiakov obcí levočského okresu na základných školách dokumentuje graf 2.4.1.1.

Graf 2.4.1.1: Vývoj počtu žiakov ZŠ obcí levočského okresu



cné úradu územia MAS LEV, o.z.

Základná škola v Granč - Petrovciach má prvý stupeň (1.- 4. ročník) základného vzdelávania, kde žiaci dochádzajú z Poľanoviec, Korytného a Beharoviec.

ZŠ I. stupeň Jablonov existuje síce len od školského roku 2005/2006, ale navštevujú ju žiaci z obce Lúčka a má rozvinutú úzku spoluprácu s Poľskom, v Klčove funguje ZŠ I. stupeň tiež od roku 2005/06.

Dravce majú základnú školu pre 1. – 4. ročník, ktorú navštevujú deti z Draviec a z jej časti Bukovinka. Druhý stupeň navštevujú žiaci v Levoči, alebo v Spišskom Štvrtku.

Prvý stupeň ZŠ existuje aj v Dlhých Strážach, Dúbrave, Studenci a Domaňovciach.

Deti z obce Nemešany, Doľany, Rožkovce majú zabezpečenú výučbu v Spišskom Hrhove (I. a II. stupeň). Školáci z Janoviec navštevujú základnú školu vo Spišskom Štvrtku a žiaci z Ordzovian zas cestujú do školy do Studenca. Študenti z obce Dlhé Stráže a Domaňovce, ktorí nenavštevujú ich školu na 1. stupni, a z obcí Závada, Uloža, Levočská dolina navštevujú školu I. ZŠ Štefana Kluberta v Levoči. Základná škola v Spišskom Podhradí na Školskej 3 (I. a II. stupeň) vyučuje deti aj z obce Korytné, Beharovce, Granč – Petrovce, Studenec, Ordzovany, Baldovce, Bugľovce, Pongrácovce, Poľanovce, Nemešany, Klčov, Katúň, Žehra i Bijacovce a majú rozvinutú družobnú spoluprácu s Poľskom a Ukrajinou.

Do základnej školy v Spišskom Podhradí na Palešovom námestí 9 (I. a II. stupeň) dochádzajú zasa žiaci z Jablonova, Lúčky, Dúbravy, Harakoviec, Katúňa, Bijacoviec, Nemešan, Beharoviec.

Základná škola Nižné Repaše vyučuje prvý aj druhý stupeň základnej školy a navštevujú ju deti z blízkych dedín vrátane z obce Brutovce.

Predškolské zariadenia (MŠ) sa nachádzajú nielen v meste Levoča v počte 5, ale aj na Levočských Lúkach pre rómske deti, ďalej v Bijacovciach, Brutovciach, Bugľovciach, Dlhých Strážach, Domaňovciach, Dravciach, Dúbrave, Jablonove, Klčove, Kurimanoch, Nemešanoch, Nižných Repašoch, Spišskom Podhradí, Spišskom Hrhove, Spišskom Štvrtku, Studenci a vo Vyšnom Slavkove.

Šesť stredných škôl sa nachádza v Levoči, Stredné odborné učilište a Učilište lesnícke existuje v Bijacovciach.

V meste Levoča dnes funguje aj detašované pracovisko Pedagogickej fakulty Katolíckej univerzity v Ružomberku, kde je poskytované vysokoškolské vzdelávanie v rôznych odboroch so zameraním pedagogickým. Ďalším odborom je Ošetrovatelstvo a to na Fakulte zdravotníctva KU, a odbor Sociálna práca sa zabezpečuje v Spišskom Podhradí na Teologickej fakulte Teologického inštitútu Spišská kapitula.

Základné umelecké školy sa nachádzajú v Levoči, Spišskom Podhradí, a pripravujú deti i dospelých v rôznych umeleckých zameraniach, v Klčove pôsobí Diecézna hudobná škola.

#### **b) Zdravotnícke zariadenia**



Zdravotnícke služby v regióne zabezpečuje Nemocnica s poliklinikou v Levoči, ktorá má 16 oddelení a zariadenie Polikliniky s odbornými ambulanciami. Ďalším objektom v Levoči je novo postavená a zariadená budova Polikliniky, v ktorej sa nachádzajú ďalšie odborné ambulancie. V Levoči je k dispozícii 5 lekární a 2 očné optiky.

V Spišskom Podhradí funguje viacero neštátnych lekárov a to pediater, praktický lekár (3), zubný lekár, gynekológ, detský lekár. Nachádzajú sa tu aj 2 lekárne a očná optika. V blízkom okolí sídli Nemocnica s poliklinikou v Spišskej Novej Vsi, Poprade a Kežmarku.

#### **e) Spoločenské organizácie**

V okrese Levoča je zriadených a svoju činnosť vykonáva 79 spoločenských organizácií. Tvorí ich niekoľko chrámových zborov (12), v ktorých pôsobí cca 262 ľudí a divadelné súbory (4) s počtom 70 členov. Dychovka v zastúpení troch zborov je v Bijacovciach, Levoči a Ordzovanoch. V území ďalej fungujú 1 klub mládeže v Domaňovciach. Jednota dôchodcov pôsobí v meste Levoča a Spoločenské združenie v Spišskom Podhradí. Občianske združenie Impulzy života je v Dúbrave. Dobrovoľnícky hasičský zbor pôsobí v 22 - och a Poľovnícke združenia v 11 obciach. Zo športových spolkov existujú telovýchovné jednoty v Dúbrave, Granč – Petrovciach, Kurimanoch a v Levoči. Futbalové kluby sú v Spišskom Podhradí, Levoči, Kurimanoch, Klčove, Dúbrave, Dravciach, Domaňovciach a Bijacovciach. Príloha č.16 uvádza podrobnejšiu informáciu o spomínaných združeniach.

#### **d) Sociálne zariadenia**

- Domov sociálnych služieb Spišský Štvrtok
- Domov dôchodcov Levoča
- Reedukačný domov Spišský Hrhov (nachádza sa v okrese Levoča, nie je členom MAS LEV,o.z.)
- Materské centrum Dúbrava, Spišský Hrhov

#### **Spoločensko – kultúrne aktivity**

Rôzne aktivity kultúrno – spoločenského charakteru, ktoré sa vykonávajú v jednotlivých obciach sú spracované v prílohe č. 17 , súčasťou príloh je aj zoznam (ako príloha č.14) zručných ľudí, ktorí žijú v riešenom území. Vypracovaný bol na základe informácií poskytnutých starostami obcí a pracovníkmi obecných úradov.

### **2.4.2 Prehľad a opis inštitúcií pôsobiacich v území – na miestnej, regionálnej aj národnej úrovni**

Úlohou MAS LEV, o.z. je zabezpečiť regionálny rozvoj vidieckej oblasti (regiónu MAS LEV, o.z.) s cieľom vytvárania a upevňovania partnerstiev a spolupráce medzi rôznymi subjektami v území a obyvateľstvom. V rámci interného prostredia kontaktuje MAS LEV, o.z. úrady na miestnej a krajskej úrovni, napomáha všetkým samosprávam združenia pri plnení ich rozvojových úloh a identifikuje pre nich možnosti získavania finančných prostriedkov na strategické zábery. Keďže MAS LEV, o.z. sa snaží rozvinúť spoluprácu za hranicami svojho regiónu, počas prípravnej fázy Leader začala spolupracovať so všetkými MAS - kami v Prešovskom samosprávnom kraji za účelom výmeny skúseností o príprave stratégie typu Leader a budovaní miestnych kapacít. Zároveň MAS LEV, o.z. začala spolupracovať s MAS – kami v zahraničí, ktorá má už svoje úspechy pri implementácii stratégie za sebou a tak si naša MAS - ka získala vhodného partnera pre zabezpečenie rozvinutej formy spolupráce.

Prehľad úradov:

Obecné úrady v počte 29, Mestské úrady - 2

Daňový úrad Levoča

ÚPSVaR Levoča– detašované pracovisko z Popradu

Obvodný úrad ŽP Levoča – detašované pracovisko z Popradu

Štátny archív - zariadenie Ministerstva vnútra SR

Špecializovaná ŠS:

Správa katastra Levoča – detašované pracovisko OPÚ z Popradu

## 2.4.3 Prehľad kultúrnych a historických zdrojov, vrátane stručného opisu histórie územia, prehľad pamiatok zaradených do pamiatkovej starostlivosti a ich súčasný stav i využitie, popis tradícií a duchovného dedičstva

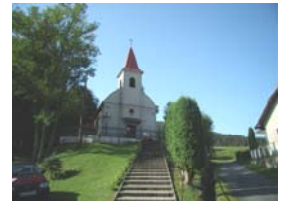
### 2.4.3.1 Stručný povahopis obcí okresu Levoča

#### Baldovce

#### Beharovce



Obec sa nachádza v Hornádskej kotline, 22 km na východ od Levoče, v nadmorskej výške 459 metrov n.m. Roku 1297 sa uvádza obec pod menom Horná Žehra. Neskoršie meno súvisí asi s úlohou obyvateľov v organizácii spišského hradu, ku ktorému obec patrila od začiatku až do zrušenia poddanstva. Podľa urbára z roku 1583 v obci mali spišskopodhradskí hrnčiari baňu na hlinu.



Za I. ČSR sa obyvatelia zaoberali poľnohospodárstvom, výrobou tehál, časť pracovala príležitostne i v stavebníctve. Ostatní pracovali v priemyselných podnikoch v Krompachoch a inde. Dnes má obec nízku hustotu obyvateľstva a zaujímavosťou je kaplnka z roku 1823.

Obrázok 2: Obec Beharovce

#### Bijacovce

Obec Bijacovce leží na severovýchodnom okraji Hornádskej kotliny, pod úpäťm Braniska 2 km od Spišského hradu, v nadmorskej výške 520 m, pod kopcom Chrastka. Obec vznikla najneskôr koncom 12. storočia. Spomína sa v roku 1258, keď po tatárskom vpáde bola pridelená nemeckým osadníkom. V 15. storočí bola pripojená k hradu. Odvtedy bola majetkom Zápoľskovcov,



Obrázok 3: Obec Bijacovce

Thurzovcov, Csákyovcov. V roku 1831 bola obec jedným zo stredísk východoslovenského roľníckeho povstania.

Priamo v chotári Bijacoviec sa dnes nachádza množstvo pamätihodností. Niektoré pamiatky sú celoslovenského – národného charakteru (kostol, rotunda), iné regionálneho a miestneho charakteru. V priestoroch kaštieľa sa v súčasnosti chová daniel škvrnitý a srna hôrna. V súčasnosti tu existuje SOU lesnícke, ktoré má dva študijné odbory, 7 učebných odborov trojročných a dva študijné odbory v nadstavbovom štúdiu. Popri SOU má zriadené aj Učilište lesnícke, kde má v sieti zavedené 3 učebné odbory.

#### Brutovce



Brutovce ležia vo východnej časti Levočských vrchov v doline Kunišovského potoka a Rovinky. Nadmorská výška v strede obce je 863 m n. m. a v chotári 575 – 1056 m n. m. Obec založili v chotári obce Ordzovany po roku 1260. Je doložená z roku 1319 ako Brotouch a. n. Senthlorinch, neskôr ako Scenthlewrinch (1351), Bruttocz (1494), Brutowcze (1773); maďarsky Brutóc,

Obrázok 4: Obec Brutovce

Szepesszentlörinc; nemecky Stenzelhaus. Prevažujúcou činnosťou bolo poľnohospodárstvo a tkáčstvo.

### Bugľovce

Bugľovce ležia v severnej časti Hornádskej kotliny. Nadmorská výška v strede obce je 460 m n. m. a v chotári 450 – 625 m n. m. Obec je doložená z roku 1335. Založil ju levočský pisár Gublius a jeho brat, ktorí dostali v roku 1258 od Bela IV. v chotári obce Trst'any 4 poplužia predtým osídlenej, ale medzičasom opustenej zeme. Obec mala vždy poľnohospodársky ráz, tento charakter ostal typický aj v súčasnosti.

Obrázok 5: Obec Bugľovce



### Dlhé Stráže



Dlhé Stráže ležia v juhozápadnej časti Levočských vrchov v doline potoka Bicír. Nadmorská výška v strede obce je 610 m n. m. a v chotári 510 – 740 m n. m. Starú slovenskú obec kolonizovali v 2. polovici 13. storočia Nemci. Obec je doložená z roku 1278 ako Bicere, neskôr ako Landvar (1317), či Bicir (1360) a ďalšie názvy.

Obrázok 6: Obec Dlhé Stráže

Bola prevádzkovateľom tzv. Ekosalaša, ktorý ponúkal relax v prírode a možnosť pestovať turistiku. Jeho činnosť však bola v posledných rokoch pozastavená. Súkromní prevádzkovatelia dnes poskytujú v obci kadernícke služby, opravu motorových vozidiel a opravu elektrických spotrebičov.

### Doľany

Doľany ležia na južných svahoch Levočských vrchov v úzkej doline Dolianskeho potoka. Nadmorská výška v strede obce je 560 m n. m. Obec vznikla v rokoch 1314 – 1349 na časti klčovského chotára. Poľnohospodársky charakter má obec už od čias svojho vzniku. V súčasnosti je tu charakteristická existencia rómskych osád.

Nachádza sa tu CHN Hájik, má rozlohu 4,18 ha.



Obrázok 7: Obec Doľany

### Domaňovce

Obec Domaňovce je vzdialená štrnásť kilometrov juhovýchodne od Levoče uprostred Hornádskej kotliny a leží v údolí potoka Lodzina. Nadmorská výška v strede obce je 440 m n. m. Prvá písomná zmienka o Domaňovciach je z roku 1258. Zo staršej dedinskej architektúry tam ostali len ojedinelé prvky – stodoly, hospodárske budovy, studne, ploty.



Obrázok 8: Obec Domaňovce

Obecný úrad má pod patronátom dobrovoľných hasičov a športový klub. Dlhoročnú tradíciu tu malo ochotnícke divadlo. Domáci zmiešaný spevácky zbor vystupuje na cirkevných a spoločenských podujatiach. Miestni poľovníci, organizovaní v blízkych poľovníckych združeniach chránia a zveľaďujú okolité lesy.

### Dravce



Obrázok 9: Obec Dravce

Obec leží na južných svahoch Levočských vrchov v nadmorskej výške asi 650 metrov. Pôvodne patrila k služobníckym obciam Spišského hradu. V listinách sa spomína už v roku 1263 ako obec kráľovských chovateľov sokolov. Poľnohospodársky ráz tejto dediny je podobne ako u okolitých obcí evidentný od jej vzniku. Občianska a technická vybavenosť obce je na základnej úrovni. Nachádzajú sa tu aj dva lyžiarske vleky, ktoré sa však ešte nedostali do povedomia lyžiarov. Zaujímavým miestom je miestna časť Bukovinka.

### Dúbrava

Dúbrava leží v Hornádskej kotline na západnom úpätí Braniska. Nadmorská výška v strede obce je 620 m n. m. Obec je doložená z roku 1293 ako Dubra, neskôr ako Dobroua, Dubraua (1300), Dúbrava (1773). Z remeselných profesií tu v minulosti prevládalo kamenárstvo, dnes ponúka svoje služby Drevovýroba - porez dreva a stolárska dielňa. Agrofarma s.r.o. Dúbrava sa zaoberá chovom dobytka a oviec. V obci sa nachádzajú voľné kapacity pre ubytovanie či podnikanie.



Obrázok 10: Obec Dúbrava

### Granč - Petrovce



Obrázok 11: Obec Granč - Petrovce

Granč-Petrovce ležia v severovýchodnej časti Hornádskej kotliny. Nadmorská výška v strede obce je 452 m. Obec je doložená z roku 1344 ako Granč, neskôr ako Granč (1773), Granč (1808), vznikla spojením Granča a Petroviec v polovici 19. storočia. V tesnej blízkosti obce sa nachádzajú významné historické pamiatky – Spišský hrad, Spišská kapitula a ranogotický kostolík v Žehre, ktoré sú zapísané v Zozname svetového kultúrneho dedičstva UNESCO. Od okresného mesta je vzdialená 21 km.

### Harakovce

Harakovce ležia v Hornádskej kotline na západnom úpätí Braniska v úzkej doline potoka Žehrica. Nadmorská výška v strede obce je 610 m n. m. Prvé zmienky o obci sú v listine Štefana V. z roku 1270 a v listine Ladislava IV. z roku 1272.



Obrázok 12: Harakovce

Obec je malou dedinou, v ktorej žije veľa obyvateľov v poproduktívnom veku, venujú sa väčšinou chovu domácich zvierat a pestovaniu rôznych plodín. Obec je tak malá, že nemá vlastný obchod a iné infraštruktúrne vybavenie.

### Jablonov



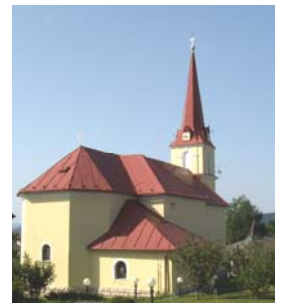
Obrázok 13: Obec Jablonov

Jablonov leží v Hornádskej kotline na južnom okraji Levočských vrchov v doline Vavrincovho potoka. Nadmorská výška v strede obce je 480 m n. m. Obec je doložená z roku (1235) 1249 ako Almas a je to klasická potočná radová dedina. Domy sú štítlmi orientované na os, stavané pri potoku v údolí. V obci je slušná občianska a technická vybavenosť. Prevláda tu poľnohospodárska činnosť.

### Kľov

Leží na styku Levočských vrchov s Hornádskou kotlinou v doline potoka Havadlenec. Nadmorská výška v strede obce je 493 m n. m. Najstarší doklad o obci je v listine kráľa Belu IV. z roku 1258.

Obec má bohatú históriu s rôznymi archeologickými nálezmi. Nachádza sa tu a pôsobí ochotnícke divadlo, dobrovoľný hasičský zbor a obecný športový klub. V rámci školstva sa tu nachádza základná škola I. stupňa a Základná umelecká škola.



Obrázok 14: Obec Kľov

### Korytné



Korytné leží na rozhraní Braniska a Hornádskej kotliny. Nadmorská výška v strede obce je 515 m n. m. Nachádza sa tu chránený prírodný jav Diablovej diery a dopravné významný priesmyk Branisko.

Infraštruktúra sociálna, či technická ešte nie je na dostatočnej úrovni. Kostol a kaplnka je jedinou dominantou územia.

Obrázok 15: Obec Korytné

### Kurimany

Kurimany ležia v severozápadnej časti Hornádskej kotliny. Nadmorská výška v strede obce je 521 m n. m. Obec je doložená z roku 1258 ako Sanctus Quirinus, názov obce vznikol podľa svätého Kvirína. Známa je pestrosťou ľudového umenia.



Obrázok 16: Obec Kurimany

Obyvatelia obce sa tu od dávna živili poľnohospodárstvom. V obci neexistuje školské zariadenie. Základná organizácia Dobrovoľnej požiarnej ochrany aktívne plní svoje poslanie a známa je aj svojimi športovými aktivitami futbalového klubu FK Progron Kurimany.

### Levoča

Levoča leží na južnom úpätí Levočských vrchov na ľavej strane Levočského potoka. Nadmorská výška v strede obce je 570 m n. m. Prvá písomná zmienka je z roku 1249. Mestské časti Levoče tvoria Levočská Dolina, Levočské Lúky,



Závada. Je to známe historické a pútnické miesto s vysokou koncentráciou kultúrno - historických pamiatok.

Obrázok 17: Obec Levoča

Zaujímavý je hradobný systém takmer kompletne zachovaný, z 15 bášť a veží sa uchránilo šesť, z toho tri brány : Košická, Poľská a Menhardská. Nachádza sa tu najvyšší hlavný gotický oltár (18,62 m) na svete v kostole sv. Jakuba, vyrobený z lipového dreva v dielni Majstra Pavla v 16.storočí, tiež najväčšie námestie v Európe so stredovekým tvarom obdĺžnika o stranách v pomere 3:1. Ďalšie pamätihodnosti sú dominantou mesta.

### Lúčka

Lúčka leží na južných svahoch Levočských vrchov v úzkej doline Lúčanského potoka. Nadmorská výška v strede obce je 510 m n. m. Obec je doložená z roku 1273 ako Lucska. a spomína sa v roku 1283, keď bola vlastníctvom spišského prepošstva. Obyvateľstvo sa tu živilo prevažne poľnohospodárskou činnosťou a taktiež tkáčstvom.



Obrázok 18: Obec Lúčka

### Nemešany



Obrázok 19: Obec Nemešany

Nemešany ležia na styku Levočských vrchov s Hornádkou kotlinou v doline Kapustnice. Nadmorská výška v strede obce je 482 m n. m. V listine z roku 1249 je doložená v dnešnom katastri Nemešian obec Zalužany (Salasan). Dnes sa tam nachádza lokalita Koscilek, pôvodne stredoveké obývané územie Zalužany, kde sa robili intenzívne archeologické vykopávky. Zo školských zariadení sa tu nachádza len materská škôlka. Infraštruktúra pre športy je zatiaľ nedostatočná, existuje tu však stolnotenisový oddiel. Dodnes si obec udržala svoj poľnohospodársky charakter, pôsobia tu aj samostane hospodáriaci roľníci.

### Nižné Repaše



Nižné Repaše ležia v Levočských vrchoch v doline horného toku Torysy. Nadmorská výška v strede obce je 747 m n. m. Boli založené v roku 1270. Na začiatku 19. storočia tu žilo vyše 800 obyvateľov, do roku 2004 sa počet znížil na 212.

Obrázok 20: Obec Nižné Repaše

Obec je typickou radovou dedinou s reťazovou zástavbou okolo cesty, centrum obce tvorí kostol sv. Anny. Sú tu zachované niektoré zrubové domy so sedlovou strechou, hospodárske stavby z 19. stor. a kameňom podmurované domové pivnice. V obci sa čiastočne uchoval aj sviatočný ľudový odev. Možno ju charakterizovať ako poľnohospodársku obec.

### Olšavica

leží v Levočských vrchoch v doline potoka Olšavica. Nadmorská výška v strede obce je 800 m n. m. Ako novo založená osada sa spomína v prvej písomnej zmienke z roku 1308. Zachovali sa tu v dostatočnej miere remeslá ako tkanie, pletenie opáliek, výroba šindľov. Uchováajú sa tu aj kultúrne tradície a zvyklosti, ktoré pomáha udržať folklórna skupina Jalinka. Zaujímavou je aj nájdená pseudokrasová jaskyňa, ktorú momentálne bádajú odborníci a existencia minerálneho

Olšavica

n.



prameňa vajcovky.

### Ordzovany

v severovýchodnej časti Hornádskej kotliny na styku s Levočskými vrchmi. Nadmorská výška v strede obce je 543m n. m. Obec je doložená z roku 1260 ako Redyolcz. Od začiatkov svojho vzniku sa vyznačuje prevládajúcou poľnohospodárskou výrobou. Občianska a technická vybavenosť obce je na základnej úrovni.

Obrázok 21: Obec Olšavica  
Ordzovany ležia



Obrázok 22:  
Obec Ordzovany

### Pavľany



Pavľany ležia na južnom okraji Levočských vrchov. Nadmorská výška v strede obce je 805 m n. m. Prvý raz sa spomínajú v roku 1329 ako majetok spišského prepošstva. Bola výlučne poľnohospodárskou lokalitou. Je tu charakteristická nepravá vretenovitá zástavba. Obec má slabú infraštruktúru vybavenosť a prestárnuté obyvateľstvo.

Obrázok 23: Obec Pavľany

### Poľanovce

Poľanovce ležia na rozhraní Braniska a Hornádskej kotliny. Nadmorská výška v strede obce je 590 m n. m. Z hľadiska usporiadania obce ide o potočnú radovú dedinu. Hustota obyvateľstva je nízka a tak je tomu aj s občianskou a technickou vybavenosťou. Prevládajúcou funkciou v obci je bývanie a poľnohospodárstvo. Existujú tu voľné ubytovacie kapacity.



Obrázok 24: Obec Poľanovce

### Pongrácovce

Pongrácovce ležia v severovýchodnej časti Hornádskej kotliny a na juhovýchodných svahoch Levočských vrchov. Nadmorská výška v strede obce je 540 m n. m. Obec je doložená z roku 1297 ako Pangrarch. Objavil sa tu hromadný nález bronzov z mladšej doby bronzovej. Charakteristická je svojim poľnohospodárskym rázom a predstavuje typ vidieckeho sídla koncového typu. Existuje tu časť neobývaných domov, ktoré je možné využiť na rôzne účely.



Obrázok 25: Obec Pongrácovce

### Spišské Podhradie

Podhradie leží v severovýchodnej časti Hornádskej kotliny a na južných svahoch Levočských vrchov. Nadmorská výška v strede obce je 430 m n. m. Spišské Podhradie bolo v 12. storočí podhradím Spišského hradu, ktoré sa v 1. polovici 13. storočia vyvinulo na samostatné, od hradu nezávislé mestečko.

### Spišské

Obrázok 26: Obec Spišské Podhradie

Mesto je charakteristické množstvom kultúrno – historických pamiatok, ktorých súčasná obnova smeruje k dosiahnutiu pôvodných historických vlastností a funkcií centra. Sídlo sa vyznačuje aj rôznou občianskou a technickou vybavenosťou. Ľudia sa tu snažia o zachovanie tradícií.



### Spišský Štvrtok

Štvrtok leží na juhozápadnom okraji Levočských vrchov a severozápadnej časti Hornádskej kotliny v pramennej oblasti potoka Štvrtok. Nadmorská výška v strede obce je 560 m n. Z histórie má najväčší význam objav pravekého organizovaného mestečka v polohe Myšia Hôrka, ktoré bolo opevnené najstarším murivom v strednej Európe a život v ňom pulzoval pred 3500 rokmi. V obci sa nachádzajú významné pamiatky a obyvatelia sa snažia o zachovanie niektorých zvyklostí a tradícií. Dožinkové slávnosti sú pre miestnych ľudí obľúbené a nie menej aj majálesy. Obec má základnú sociálnu a technickú infraštruktúru.

### Spišský

Štvrtok

Obrázok 27: Obec Spišský



### Studenc

Studenec leží v Hornádskej kotline a na južnom úpätí Levočských vrchov. Nadmorská výška v strede obce je 460 m n. Je doložená z roku 1264 ako Kaldbach. Centrom obce je rozšírená cesta v smere sever - juh od Ordzovian do Spišského Podhradia. V súčasnosti je vzhľad obce poznačený nejednotnou architektúrou, ktorá naruša pôvodný historický ráz. Prevláda tu poľnohospodárska a obytná funkcia sídla.

Obrázok 28: Obec Studenec

### Torisky

Torisky ležia v južnej časti Levočských vrchov v úzkej doline potoka Stará hájnica, pramennej zdrojnice rieky Torisy. Nadmorská výška v strede obce je 810 m n.m. Obec je doložená z roku 1284 ako Tarchafeu. Obyvateľstvo sa zaoberalo ovčiarstvom, dobytkárstvom a lesnými prácami. Sú tu dnes z časti zachované ľudové zvyky, tance i ľudový odev. Dopomáha tomu aj existujúci folklórny súbor Javorina. Poľnohospodárska činnosť bola prevládajúcou ekonomickou činnosťou obyvateľstva, tak je tomu i teraz, kedy väčšina obyvateľstva v produktívnom veku pracuje v poľnohospodárstve či lesnom hospodárstve. Existuje tu aj niekoľko samostatne hospodáriacich roľníkov.

Obrázok 29: Obec Torisky



### Uloža

Uloža leží

v strednej časti južných svahov Levočských vrchov. Nadmorská výška v strede obce je 870 m n.

Obec sa spomína v r. 1280, bola poddanskou obcou Levoče. Obyvateľstvo sa venovalo poľnohospodárstvu a pastierstvu. Túto činnosť vykonávajú aj dnes, keďže sú v tejto oblasti na to vhodné podmienky. Zrubové sýpky a pivnice majú sedlovú spravidla šindľovú strechu. Technická a sociálna infraštruktúra je zatiaľ nedostatočná.

Obrázok 30: Obec Uloža



### Vyšné Repaše

Vyšné Repaše ležia v južnej časti Levočských vrchov. Nadmorská výška v strede obce je 802 m n. m. Doložené sú z roku 1323 ako Keeth Repas. Ide takisto o klasickú poľnohospodársku obec. V obci je potočná radová zástavba, zachovali sa niektoré zrubové trojpriestorové podpivničené domy so sedlovou strechou, štítom, podlomenicou.

Obrázok 31: Obec Vyšné

### Repaše



### Zaniknuté obce

Dediny Blažov, Ruskinovce, Dvorce a osady Ľubické Kúpele i Blažovská dolina v okrese Levoča existovali ešte počas prvej svetovej vojny, zanikli však po roku 1949 zriadením vojenského výcvikového priestoru. V máji roku 2007 bolo 690. výročie prvej písomnej zmienky obce Dvorce.

Okres Levoča, ktorý bol na základe zákona SNR SR č. 221/96 Z.z začlenený do Prešovského kraja, **počtom obyvateľov** patrí medzi **jeho tretí najmenší okres**.

Od 15. stor. do 31.12.1922 bol sídlom Spišskej župy. Okresným sídlom bol nepretržite od 15. stor. do roku 1960. Z ostatných štátnych inštitúcií tu v minulosti sídlili Krajský súd do februára 1949 a Krajská väznica do r.1960.

Osídlenie okresu je známe už z predhistorického obdobia. Odkryté archeologické náleziská sú na Dreveníku, Spišskom hrade, Myšej Hôrke, Zalužanoch, či Krigove.

Všetky obce okresu Levoča sú charakteristické krásnou prírodou a malebnou scenériou. Územie je obklopené lesmi, lúkami či pasienkami, ktoré dotvárajú estetický ráz krajiny. Bohatá flóra a fauna, čisté životné prostredie sú prednosťou územia a prispievajú k atraktivite lokalít. Charakteristická je pre nich tiež poľnohospodárska výroba a lesné hospodárstvo, hoci už nie v tej intenzite a podobe ako v minulosti, ale vhodné podmienky pre taký typ ekonomickej aktivity sa v určitej miere stále využívajú. Uvedenej činnosti sa venuje niekoľko subjektov, kde ovčiarskych registrovaných fariem je 61, 43 organizácií sa zaoberá chovom ošipaných a 198 registrovaných chovateľov sa stará o hovädzí dobytok. Rastlinná výroba je



u väčšiny týchto zariadení súčasťou a produkčná hodnota vychádzajúca z prístupu klasického konvenčného poľnohospodárstva už nemusí byť jediným výsledkom, ale v rámci presadenia multifunkčného poľnohospodárstva je možné ich aktivity využiť pre rozvoj vidieckej turistiky, agroturistiky a eko – agro turizmu či ekologickej výroby.

Dalšou neodmysliteľnou konkurenčnou výhodou oblasti je pestrá paleta rôznych historických budov a prvkov. Koncentrácia kultúrno – historických pamiatok v relatívne malom priestore je význačná. Ich hodnota spočíva nielen v terajšej kráse a charakteristickom štýle, ale i v hodnote kultúrneho dedičstva ako obrazu života našich predkov.

#### 2.4.3.2 Kultúrno – historické zdroje

##### Baldovce:

- ♣ **Kostol rímsko – katolícky sv. Anny**, barokový z roku 1761 zväčšený v roku 1798
- ♣ Sádovo – železnatý prameň známy už od 16. storočia
- ♣ Kúpele Bužňa - vznik od 18.storočia, zánik v 20 storočí

##### Chránené územie PHO minerálnych prameňov

##### Beharovce:

- ♣ **Kaplnka sv. Michala** arch. z roku 1823, rímsko – katolícka, typ sieňový s polkruhovým uzáverom, kazetovým stropom a nadstavanou drevenou zvoničkou

##### Bijacovce:

- ♣ **Csákyho kaštieľ, 1780 -1785**, typický neskorobarokový, respektíve rokokovo klasicistický obytný objekt je umiestnený uprostred rovinatého parku. **V severnom tympanóne** sú umiestnené **mechanické bijúce hodiny**. Plastická výplň južného tympanónu je označovaná ako **erb rodu Csáky**
- ♣ **Kaplnka svätých Kozmu a Damiána** - Je postavená v bezprostrednej blízkosti kostola Všetkých svätých. Ide bezpochyby o **najstarší architektonický objekt v obci a jeden z najstarších sakrálnych architektonických objektov na Spiši**
- ♣ Rímsko - katolícky kostol Všetich svätých, 1260, prestavaný v 17. storočí
- ♣ **Morová kaplnka** - stĺpovitá kaplnka s vežičkou zasvätená Najsvätejšej Trojici, postavená obyvateľmi obce na mieste hromadného hrobu na lúčke pod obcou v čase moru, kedy zomrelo 230 obyvateľov

##### Chránené územia

- ♣ Historický park Bijacovce, CHA, r. vyhlásenia 1982, 1995
- ♣ Na teritóriu obce Bijacovce sa nachádzajú štyri chránené stromy. Prastará lipa – najstarší reprezentant živej flóry nielen v Bijacovciach, ale aj v rámci okolia. Skupina ďalších troch chránených stromov je súčasťou národnej kultúrnej pamiatky – areálu kaštieľa. Ich vek sa odhaduje na viac ako dvesto rokov. Vzácné stromy sú označené tabuľkami so štátnym znakom a nápisom: CHRÁNENÝ STROM.

##### Brutovce:

- ♣ **Kostol sv. vavrinca rímsko – katolícky**, gotický z 1. polovice 14. storočia, upravený v 18. a 20. storočí. Na oltári gotická rezba s figúrou Madony z 15. storočia, iná socha zo 14. storočia, zvon z roku 1524

##### Buglovce:

- ♣ Katolícky kostol - secesná stavba, inšpirovaná barokovými prácami, obdĺžniková s murovaným štítom, nadstavanou vežou, ktorá je zakončená ihlancom, 1928.

**Chránené územie PHO minerálnych prameňov****Dlhé Stráže:**

Kostol rímsko-katolícky sv. Juraja z čias okolo roku 1800, gotická socha z polovice 14. storočia

♣

**PHO – pásmo hygienickej ochrany, CHA – chránený areál, NPR – Národná prírodná rezervácia****Dofany:**

♣ **Kaplnka** z konca 18. storočia

♣

Kostol sv. Michala Archanjela

♣

**Drevená zvonica**

**Domaňovce:**

♣ Kostol sv. Štefana Prvomučeníka

♣

Rímskokatolícky farský úrad

**Dravce:**

♣ **Pôvodný kamenný gotický cestný most, ktorý je vzácnou technickou pamiatkou z obdobia 13. stor.**

♣ **Kostol sv. Alžbety Uhorskej z 13. stor. - pôvodný ranogotický dvojloďový nástennými maľbami z konca 13. a polovice 15. storočia. Ide o vzácnu, západnom umení neobvyklú byzantskú schému nástenných malieb**

♣ **Nový kostol Panny Márie Kráľovnej, Bukovinka**

♣ **Drevená zvonička, Bukovinka**

**Dúbrava:**

♣ **Rímsko - katolícky kostol sv. Jána Krstiteľ'a, 17. storočie, boli v ňom tri oltáre: oltár sv. Jána Krstiteľ'a (v súčasnosti je v umelecko-historickej expozícii Východoslovenského múzea v Košiciach), oltár Panny Márie a oltár sv. Mikuláša, v roku 1838 vyhorela vrchná časť kostola veže a celý vyšný koniec obce, kostol bol neskôr opravený, v roku 1968 bol však prestavaný do súčasnej podoby**

Chránené územie Rajtopíky, NPR, skalné mesto, rozloha: 119,67 ha  
Granč - Petrovce:

♣ Kostol sv. Martina, rímsko - katolícky, renesančný z r.1626, pre kostol je charakteristická predstavaná veža so štítkovou atikou, ktorých stavebný štýl prišiel na Spiš z Poľska, cenné sú aj renesančný oltár sv. Martina, zvony, cínový tanier, barokový reliéf sv. Rozálie a drevorezba z 18. storočia,

♣ Kaštieľ neskorobarokový, 18. storočie, v budove kaštieľa bola zriadená škola, ktorá tam sídli dodnes, budova bola zrekonštruovaná a v roku 1990

**Harakovce:**

♣ **Kostol sv. Michala archanjela - je z 15. storočia a niekoľko krát vyhorel, ale bol obnovený. Múry kostola sú veľmi hrubé (100 centimetrov). Dvere sú drevené, okná sú jednoduché, barokové. Harmónium na ktorom sa hralo v kostole má už vyše 30 rokov, ale už sa na ňom tri roky nehrá. Toto staré harmónium je už totiž prežraté červotočmi.**

Chránené územie Rajtopíky, NPR, skalné mesto, rozloha: 119,67 ha  
Jablonov:

♣ **Katolícky kostol sv. Márie Magdalény - klasicistický, postavený v roku 1827, je sieňový s polkruhovým uzáverom, pristavanou sakristiou a nadstavanou vežou, zaklenutý konchou a pruskými klenbami, orgán je klasicistický**

Kľčov:

**Katolícky kostol narodenia Panny Márie - 1808-1809, jednod'ový kostol s polygonálnym uzáverom presbytéria, zaklenutým vejárovou klenbou, v oltári sú sochy, Panny Márie, sv. Kataríny Alexandrijskej a sv. Barbory. Sochy boli v 70-tych rokoch zreštaurované**

Korytné:

♣ Kostol sv. Matúša, rímsko-katolícky klasicistický z roku 1816,  
♣ Kaplnka z roku 1817

Kurimany:

♣ Kostol sv. Kvintína je katolícky, barokový, postavený na starších, pravdepodobne ranogotických základoch v druhej polovici 17.stor.

Levoča :

♣ Košická brána – hlavný vstup do mesta, pred bránou bolo nízke predbránie zvané barbakan. Do bašty viedol z brány padací most. Veža pod bránou bola tropodlažná. Dnes po rekonštrukcii je využívaná ako atraktívne pohostinské zariadenie,  
♣ Nový kostol a kláštor Minoritov sv. Ducha – terajší barokový kostol stojí na mieste gotického kostolíka, ktorý v r. 1747 vyhorel,  
♣ Turzov dom – Patrjcijský dom – vznikol spojením dvoch gotických objektov v 15.st. Dnes sídlo Státneho oblastného archívu v Levoči,  
♣ Malý župný dom – renesančný na starších základoch – bol sídlom správy a súdnictva do vybudovania veľkého župného domu,  
♣ Župný dom – empírová stavba postavená v r. 1805 - 1831. Spomedzi všetkých župných domov bývalého Uhorska je najreprezentatívnejší,  
♣ Obchodný dom Wahgaus – budova bývalých mestských váh, obchodný dom a zmenáreň, datovaná do r. 1588. Dnes budova mestského úradu,  
♣ Kostol sv. Jakuba – najväčší gotický kostol na Spiši a po Dóme sv. Alžbety druhý na Slovensku s najvyšším gotickým oltárom na svete 18,62 m,  
♣ Zvonica – boli tu nájdené prvé vežové hodiny v Uhorsku, Dom Majstra Pavla – objekt okolo r. 1510 vlastnil Majster Pavol z Levoče, významný stredoveký sochár a rezbár, ktorý tu mal svoju dielňu,  
♣ Klietka hanby – v stredoveku slúžila na verejné pranierovanie ľahších previnení,  
♣ Radnica – starší blokový gotický objekt – symbol mestskej moci, budova je pozoruhodná svojimi renesančnými arkádami a freskami znázorňujúcimi občianske cnosti,  
♣ Evanjelický kostol – klasicistický objekt, pôdorys má tvar gréckeho kríža, Breuerova tlačiareň – v 17. st. chýrna tlačiareň, v ktorej vychádzali diela Tranovského, Komenského, či Masníka,  
♣ Hainov dom – bývalé evanjelické lýceum,  
♣ Mariássyho dom – zaujímavé nádvorie s obojstrannými loggiami a arkádami,  
♣ Krupekov dom – neskorogotický, z druhej polovice 15. st.,  
♣ Spillenbergov dom – patrli slávnej lekárskej rodine, pôvodne gotický,  
♣ Bývalý mestský hostinec – v prvej polovici 19. st. adaptovaný na divadlo a spoločenskú sálu, dnes reštauračné divadlo,  
♣ Gymnázium – budova v elektickom štýle

z r. 1913 – 1915, ♣ **Bývalý kláštor minoritov – starý, budova je vstavaná do mestských hradieb pri tzv. Poľskej bráne,**  
 ♣ **Starý kostol minoritov – gymnaziálny - v minulosti známy aj ako „čierny“, je súčasťou kláštorného areálu.**  
♣ **Pol'ská brána s vežou – súčasť stredovekého komplexu hradieb,** ♣  
**Menhardská brána – jedna zo zachovalých mestských brán,**  
♣ **Múzeum Majstra Pavla z Levoče,**  
♣ **Spišské múzeum,**  
♣ **Dominantu Levoče tvorí aj strmý kopec s neogotickým kostolom** **Mariánska hora. Je to známe** **pútnické miesto, ktoré každoročne navštívia tisícky pútnikov**



Obrázok 32: Mariánska hora

Lúčka:

♣ **Kostol rímsko - katolícky klasicistický, Kráľovnej sv. Ruženca - r. 1837 (nie je zapísaný v UZKP – ústredný zoznam kultúrnych pamiatok)**

Nemešany:

♣ **Kostol sv. Jána Nepomuckého - neoklasistický, kostol dal v roku 1746 postaviť spišský kanoník Ján Repassy**

Chránené územie PHO minerálnych prameňov

Nižné Repaše:

♣ **Grécko-katolícky kostol - pôvodne ranogotický, zo začiatku 14. storočia, renesančne zaklenutý v 17. stor., interiér z konca 18. stor.**

Oľšavica:

♣ **Grécko-katolícky kostol sv. Mikuláša - pôvodne gotický kostol z r. 1308, v 17. stor zaklenutý, obohnaný ochranným múrom. Má barokový a klasicistický interiér.** ♣ **Ned'aleko obce sa nachádzajú "Božie muky", ľudová stavba z konca 19. stor.** ♣  
 Slnčné hodiny

Ordzovany:

♣ **Kostol sv. Antona pustovníka, rímsko-katolícky, pôvodne ranogotický z polovice 13. storočia, prestavaný v polovici 17. storočia, zaujímavosťou kostola je trojica zvonov z roku 1922 – 1926** ♣ **Prícestná kaplnka sv. Juliány z 18. storočia - patrí medzi trojicu významných objektov v tejto obci Levočského okresu. V roku 1814 -1816 sa Ordzovanmi prehnal ľadovec a vybil ľudom úrodu. Ľudia preto dali namaľovať obraz sv. Juliány panny, ako nad ťažkými mračnami oroduje u Boha**

Pavľany:

♣ **Katolícky kostol sv. Petra a Pavla apošt. – 20.stor., jednolod'ový**

s obdĺžnikovou lod'ou, ku ktorej je z ľavej strany pristavaná veža so štvorcovým pôdorysom, zakončená nízkou cibul'ou. Okolo kostola je pôvodný starý múr. Prícestná kaplnka Immaculaty je z konca 19.stor.

Pol'anovce:

♣ **Katolícky kostol Nanebovzatia P. Márie - pôvodne gotický, jednolod'ová stavba s rovným uzáverom presbytéria, obdĺžnikovou lod'ou a predstavanou vežou. Priestory zaklenuté českými plackami a pruskými klenbami. Hlavný oltár s oválnym, v priestore voľne visiacim obrazom. Kazateľnica je rokoková z druhej polovice 18.stor. s čabrakom a vázou na volútovom baldachýne. Baroková krstiteľnica s lupeňovitou nádržou, drevorezba z polovice 18.stor.**

Pongrácovce:

♣ Kostol rímsko - katolícky postavený koncom 13. storočia, upravovaný v r.1758, má zaujímavé gotické nástenné maľby z polovice 14. storočia; gotická socha Madony z 2. polovice 14. storočia, socha svätého Šebastiána z konca 15. storočia,

♣ Baroková kaplnka so sochou sv. Jána Nepomuka

Spišské Podhradie:

♣ **Kostol Narodenia Panny Márie - postavený bol po roku 1258. Kostol bol prestavaný po požiari roku 1794. Cennú súčasť kostola tvorí krstiteľnica od Jána Weygela z konca 14. alebo zo začiatku 15. storočia,**

♣ **Kláštor a kostol Milosrdných bratov - Mariánsky postavené v 14. storočí,**

♣ **stĺp - barokový kamenný stĺp so sochou Immaculaty z roku 1726,**

♣ **Klasicistický evanjelický kostol - dokončený začiatkom 19. storočia, súčasťou je cenný orgán,**

♣ **Synagóga - dokončená bola roku 1875, Renesančná Stará radnica a ďalšie zaujímavé gotické, renesančné a klasicistické meštianske domy**

♣ **Spišský hrad - bol vybudovaný na travertínovom kopci v 12. až 13. storočí. Je múzejnou expozíciou a svojou rozlohou predstavuje najväčší hrad na Slovensku, existuje v rámci národnej prírodnej pamiatky Spišský hradný vrch.**

#### Chránené územia

- Dreveník - travertínové skalné mesto, NPR r. vyhlásenia 1925, 1930,1982, 1993, plocha územia 66,90 ha,
- Jazierko na Pažici – vzácna PP (prírodná pamiatka), ojedinelý geomorfologický útvar na travertínovej kope Pažiť v Hornádskej kotline, plocha územia 0,11 ha,
- Sivá Brada - ojedinelá travertínová kopa so vzácnou slanomilnou, suchomilnou i močiarnou vegetáciou, NPR r. vyhlásenia 1987, plocha územia 19,55 ha,
- Ostrá hora - travertínová kopa v severovýchodnej časti Hornádskej kotliny, PP, plocha územia: 29,32 ha,
- Zlatá brázda - zachovalý typický travertínový útvar, PP r. vyhlásenia 1990, plocha územia: 1,616 ha,
- Sobotisko - travertínová kopa PP,
- Nemecká hora a Jereňáš – chránené areály.

Spišský Štvrtok:

♣ **Kláštor – ranobaroková budova uprostred s rajskou záhradou, 1668, neskoršie upravovaná, v miestnostiach sú krížové hrebienkové, pruské klenby a rovné stropy, Kostol sv. Ladislava - katolícky, minoritský, kláštorný, gotický s románskymi prvkami z 13. stor., zbarokizovaný roku 1693 a roku 1747. K južnej strane lode pribudovaná kaplnka Zápoľskovcov. Kostol bol reštaurovaný podľa návrhu rchitekta L. Steinhausza v roku 1899 až 1901,**  
 ♣ **Kaplnka Zápoľských - gotická poschodová, pribudovaná v roku 1473. Reliéf Piety neskorogetický z polovice 16. stor. z okruhu dielne majstra Pavla z Levoče.**

Studenec:

♣ Kostol rímsko – katolícky – 1892

Torýsky:

♣ **Grécko – katolícky kostol - pôvodný kostol v obci bol pravdepodobne drevený a stál už v 17. storočí. Další kostol bol postavený roku 1730 pričinením farára Andreja Andrejkoviča a zasvätený bol sv. Michalovi Archanjelovi. V roku 1861 bol postavený nový murovaný klasicistický chrám, jeho patrónkou sa stala Panna Mária Ochrankyňa. Do 20. storočia prešiel viacerými prestavbami.**

Uloža:

♣ **Rímsko-katolícky kostol sv. Jána Krstiteľa - v barokovom slohu pochádza z 1. polovice 18. stor.**

Vyšné Repaše:

♣ **Rímsko-katolícky kostol – gotický, s nástennými malbami zo 14. stor. V r. 1730 bol tento kostol s bohatým interiérom (napr. Szilassyho monštrancia, gotické sochy), kalvária z 18. stor. v ľudovom baroku a kaplnky z 18. a 19. stor. zbarokizované.**

## PRODUKT SPIŠA – „GOTICKÁ CESTA“



Časť obcí okresu je súčasťou kultúrno – poznávacej turistickej cesty produktu „Gotická cesta“. Ide o okruh s dĺžkou 276 km, ktorý vedie po cestách I., II., III. triedy a miestnych komunikáciách. Spoznáva kultúru 24 obcí a 9 miest. Súčasťou sú 2 mestské pamiatkové rezervácie, 5 pamiatok UNESCO, 7 pamiatkových zón, 7 národných pamiatok a vyznačená je 270-timi smerovými tabuľami. V rámci riešeného okresu Levoča sú súčasťou daného produktu obec Dravce, Spišský Hrhov a Spišský Štvrtok a mestá Levoča, Spišské Podhradie. Ďalšia dedina Klčov má záujem stať sa členom tohto produktu.

Cieľom vzniku bolo vyzdvihnúť dominanty územia, kde vynikajú najmä stredoveké gotické kostoly s umeleckou výmalbou s technikou al fresco, oltáre, kazateľnice, kostolné empory a kazetové stropy. Pozdĺž Gotickej cesty sa nachádza drevená i murovaná ľudová architektúra a medzi obyvateľstvom sa udržala remeselná ľudovo-umelecká výroba, ako výroba tkaných plátien, koberec, paličkovaných čipiek, drevených výrobkov, naberačiek, varešiek črpkov, lyžíc rôznych typov, šindľov, výroba a pletenie košíkov, zhotovenie prútených metiel, kováčske výrobky, výroba liatych zvoncov a praciek, výroba plechových zvoncov, výroba medovníkárskych, potravinárskych a umeleckých špeciálov,

maliarska, reliéfná i figurálna umelecká tvorba a ešte mnoho zaujímavých remeselných výrobkov.

### **Pamiatková rezervácia Levoča**

Pamiatkový úrad SR v Bratislave spracoval (12/2006) návrh na vyhlásenie ochranného pásma Pamiatkovej rezervácie Levoča a nehnuteľných národných kultúrnych pamiatok (mimo územia pamiatkovej rezervácie) v rámci revízie pamiatkových území (vypracovanie návrhov a začatie konaní o vyhlásení ochranných pásiem vytipovaných pamiatkových území). Celkový počet nehnuteľných národných kultúrnych pamiatok v pamiatkovom území – Pamiatkovej rezervácii Levoča ku dňu 13. 12. 2006 bolo 358. Cieľom navrhovaného ochranného pásma je ochrana Pamiatkovej rezervácie Levoča so záujmom zachovania jej pamiatkových hodnôt (súhrn historických, spoločenských, krajinných, urbanistických, architektonických, vedeckých technických, výtvarných, umelecko – remeselných a kultúrnych hodnôt) v zmysle §18 ods. 1 Zákona o ochrane pamiatkového fondu, ako aj ochrana a zachovanie architektonicko-umeleckých, urbanistických, priestorových, kultúrno-historických i prírodných kvalít jej širšieho okolia.

#### **2.4.4 Typické črty územia, ktoré môžu byť základom pre budovanie identity**

Celé územie okresu Levoča je charakteristické krásnou prírodou a malebnou scenériou. Územie je obklopené lesmi, lúkami a pasienkami. Charakteristická pre toto územie je tiež poľnohospodárska výroba a lesné hospodárstvo, hoci už nie v tej intenzite a podobe ako v minulosti, ale vhodné podmienky pre takýto typ ekonomickej aktivity sa v určitej miere stále využívajú. Ďalším neodmysliteľným prvkom tejto oblasti je pestrá paleta rôznych historických budov a prvkov. Koncentrácia kultúrno–historických pamiatok v relatívne malom priestore je význačná. Ich hodnota spočíva nielen v terajšej kráse a charakteristickom štýle, ale i v hodnote kultúrneho dedičstva ako obrazu života našich predkov. V podhorských obciach okresu Toryskách a Nižných Repašoch je vyhlásená pamiatková zóna ľudovej architektúry, kde žije obyvateľstvo prevažne rusínskej národnosti. Vo Vyšných Repašoch, Oľšavici a Uloží sa dodnes zachovala drevená zástavba dreveníc, remeslá súvisiace s poľnohospodárskou výrobou, ako kováčstvo, hrnčiarstvo, kolárstvo, garbiarstvo, stolárstvo a šindliarstvo aj zhotovovanie ľanového plátna, ktoré bolo v minulosti predpokladom rozvoja tkáčstva, súkenníctva, valachárstva a kožušníctva.

Mnoho zručných ľudí a zachovaných remesiel nášho regiónu vytvára podmienky, kde pri využití prírodného, historického, kultúrneho i ľudského potenciálu vytvárame vlastnú identitu. Tá sa prejavuje cez postoje, návyky, tradície, hodnoty, interpretácie i sebainterpretácie, spôsoby myslenia, cítenia a konania. Na tom všetkom môžeme budovať hodnoty komunity v riešenom území.

### **2.5 Popis materiálnych zdrojov**

#### **2.5.1 Stav vysporiadania vlastníckych vzťahov (situácia v ROEP a pozemkových úpravách)**

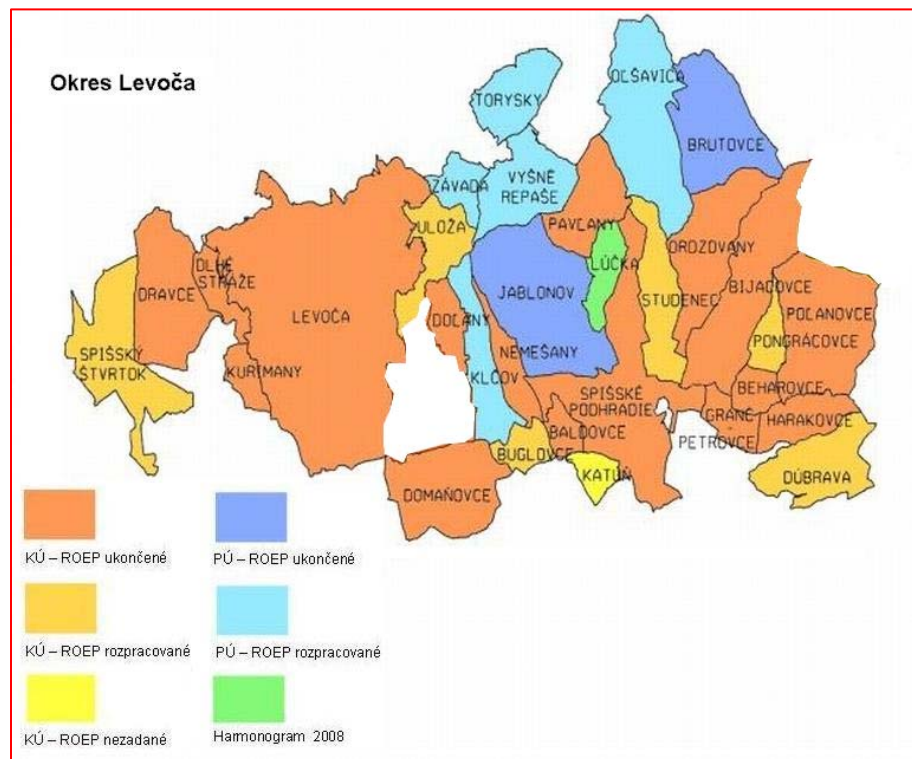
Usporiadané pozemkové vlastníctvo tvorí základ efektívneho uplatňovania vlastníckych práv a zásadnú podmienku ekonomického rozvoja vidieckych oblastí, keďže neusporiadané pozemkové vlastníctvo sťažuje rozbehnutie trhu s pôdou. Tento stav sa pomaly mení a začína nadobúdať priaznivejší charakter, potrebné je však urobiť tieto kroky:

- ♣ dokončiť proces ROEP (register obnovenej evidencie pozemkov) (plán je do roku 2011)

- ♣ urýchliť procesu pozemkových úprav ako posledného kroku potrebného na plné uplatňovanie vlastníckych práv
- ♣ odstrániť vysoký stupeň rozdrobenosti súčasného pozemkového vlastníctva
- ♣ vytvoriť vhodné priestorové a funkčné usporiadanie pozemkov
- ♣ dokončiť odovzdanie pozemkov neznámych vlastníkov do majetku obcí, čo je nesmierne dôležitý krok pre ďalší rozvoj obcí

V území MAS LEV, o.z. existuje množstvo problémov a to hlavne s rozdrobenosťou pôdy, kde na jednu parcelu s priemernou výmerou 4 500 štvorcových metrov pripadá 15 vlastníkov, pričom spoluvlastnícke podiely sú nezriedka menšie. Taktiež sú tu veľké počty nezistených vlastníkov. Kompletizácia ROEP a proces pozemkových úprav sú na dobrej ceste ako dokumentuje aj následné obrazové zobrazenie tohto postupu. Obrázok č. dokumentuje stav spracovania vektorových katastrálnych máp riešeného územia.

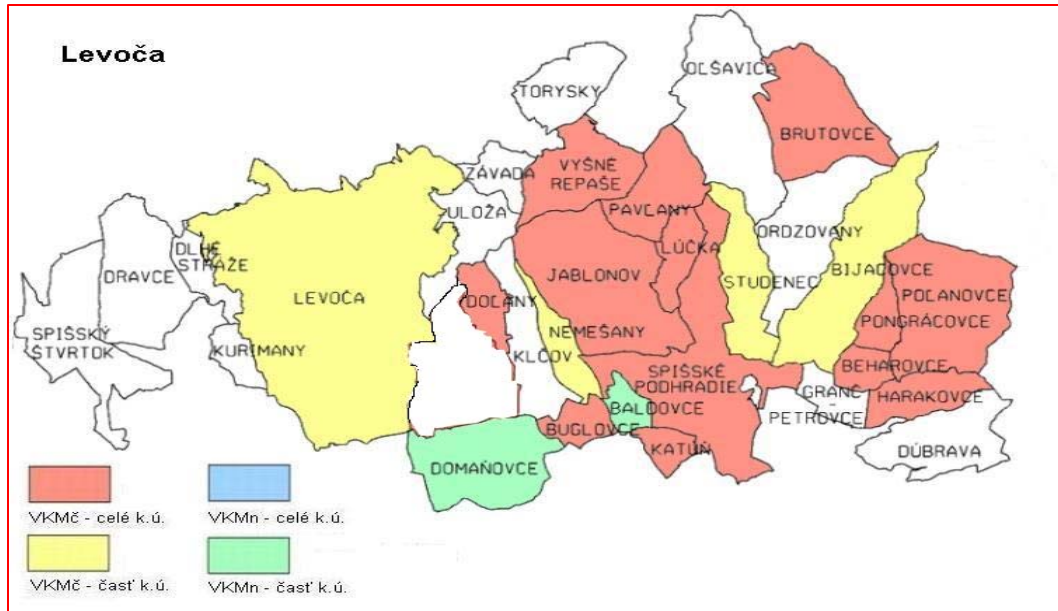
Obrázok 33: Stav ROEP v okrese Levoča





Zdroj: Katastrálny úrad v Prešove

Obrázok 34: Stav vektorových katastrálnych máp v regióne MAS LEV, o.z.



Zdroj: Katastrálny úrad v Prešove

### 2.5.2 Pripravenosť územia na rozvoj (situácia v PHSR, územnoplánovacej dokumentácii a pod.)

Riešené územie MAS má kvalitne spracované PHSR obcí, kompatibilné s vyššími plánovacími dokumentmi, nevynímajúc s Integrovanou stratégiou rozvoja obcí levočského okresu, ktorá je v súlade so stratégiou typu Leader. PHSR sú aktuálne a sú vypracované tak, aby rozvojové zámery boli zosúladené a prepojené a prispeli tak ku kumulovaným efektom. Ich spracovanie bolo podmienené existenciou metódy typu Leader. Dôraz bol kladený na to, aby programovanie a plánovanie cieľov pre PHSR bol participatívny proces, t.j. aby sa na ňom podieľali tí, ktorí rozhodujú o budúcnosti obce. Zaujímavé pre ľudí boli metódy (tzv. problémová analýza, či brainstorming a spracovanie SWOT analýzy), ktorými sa identifikovali problémy v obci a určovali hierarchiu riešenia. Pokiaľ ide o územnoplánovaciu dokumentáciu – územné plány má spracovaných 10 samospráv, čo predstavuje 32 % obcí.

### 2.5.3 Situácia v bývaní, obyvnanosti a vybavenosti bytového fondu

V dvoch obciach okresu Levoča so štatútom mesta je v súčasnosti vybudovaných 2510 rodinných domov a 177 bytových domov. Bytový fond miest tak tvorí 5636 bytov. Trvale obývaných je 91% rodinných domov a 100% bytových domov. Priemerný vek rodinných domov v mestách je 70 rokov a bytových domov 50 rokov.

V ostatných 31 dedinách levočského okresu je vybudovaných 4569 rodinných domov a 40 bytových domov. Trvale obývaných je 86% rodinných domov a 100% bytových domov. Priemerný vek rodinných domov v dedinách okresu je 41 rokov a bytových domov 24 rokov.

Bytové družstvá v mestách vlastnia spoločne 47 bytových domov, čo je cca 27% všetkých bytových domov v mestách. Mestá vlastnia spoločne 15 rodinných a 21 bytových domov. Najväčšími vlastníkami rodinných aj bytových domov v mestách sú fyzické osoby. Vlastnia 97% všetkých rodinných domov a 47% všetkých bytových domov.

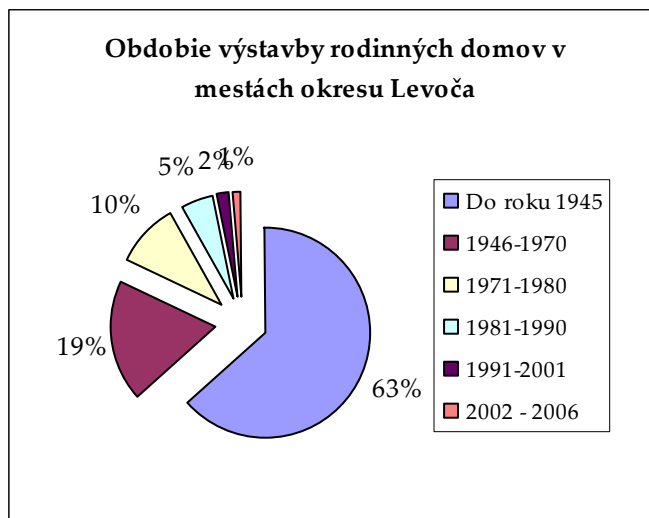
Tabuľka 2.5.3.1: Bytový a domový fond územia

	MESTÁ		OBCE	
	Rodinné domy	Bytové domy	Rodinné domy	Bytové domy
<b>Domov spolu</b>	2510	177	4569	41
<b>Trvale obývané domy</b>	2294	177	3951	41
<b>v [%]</b>	91%	100%	86%	100%
<b>Vlastníctvo b. družstvo</b>	0	47	1	5
<b>Vlastníctvo obec</b>	15	21	6	11
<b>Vlastníctvo FO</b>	2447	83	4404	14
<b>Vlastníctvo PO</b>	48	26	2	6
<b>Vlastníctvo ostatné</b>	0	0	156	5
<b>Neobývané</b>	216	0	618	0
<b>Priemerný vek domu</b>	70	50	41	24

Zdroj: Obce riešeného regiónu

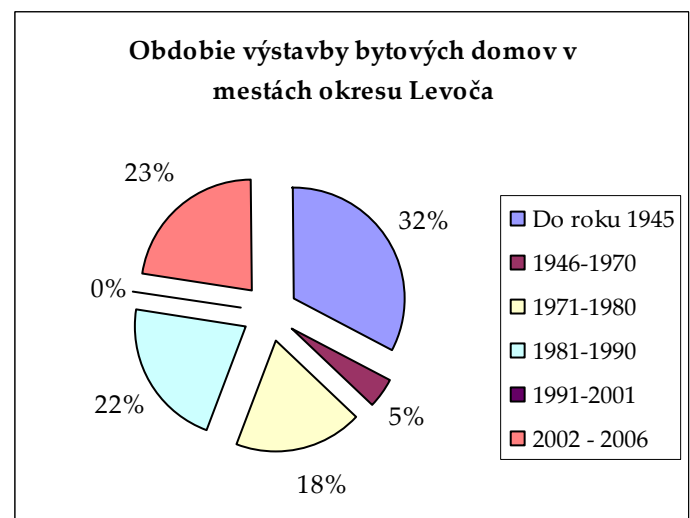
Bytové družstvá v mestách vlastnia spoločne 47 bytových domov, čo je cca 27% všetkých bytových domov v mestách. Mestá vlastnia spoločne 15 rodinných a 21 bytových domov. Najväčšími vlastníkmi rodinných aj bytových domov v mestách sú fyzické osoby. Vlastnia 97% všetkých rodinných domov a 47% všetkých bytových domov.

Graf 2.5.3.1 Výstavba rodinných domov



Zdroj: ŠÚ SR a Obce okresu Levoča

Graf 2.5.3.2 Výstavba bytových domov



Zdroj: ŠÚ SR a Obce okresu Levoča

V 31 obciach okresu Levoča bez štatútu mesta sa najviac rodinných domov (30%) postavilo v povojnových rokoch 1946 až 1970. Od tohto roku sa ich počet postupne znižoval a v rokoch 2002 až 2006 sa domový fond rozrástol už len o 5% všetkých rodinných domov. Dôvody sú podobné ako

v mestách okresu - zhoršenie sociálno – ekonomickej situácie obyvateľstva a uprednostňovanie bývania mladých rodín v bytových domoch v mestách okresu.

Výstavba bytových domov je typická skôr pre mestá. Ale aj na dedinách okresu Levoča sa stavali a stavajú bytové domy. Najviac bytových domov sa na dedinách postavilo v rokoch 1946 až 1970, kedy bytový fond tvorilo 17 bytových domov, čo predstavuje 41% všetkých postavených bytových domov. Aj v týchto rokoch na dedinách okresu Levoča prebieha výstavba bytových domov. Od roku 2002 do roku 2006 boli postavené dva bytové domy, a to v obciach Bijacovce a Dúbrava.

Výstavbu bytov za rok 2006 charakterizujú tabuľky 2.5.3.2, 2.5.3.3, 2.5.3.4. Chválihodné je, že sa bytový fond rozrastá, kedy počet rozostavaných bytov v priebehu jedného roka vrátil o 36. Dokončených bytov pre uvedený rok bolo 57, z čoho tvorili najväčšiu skupinu 4 izbové byty.

**Tabuľka 2.5.3.2: Stav výstavby bytov pre rok 2006**

Rozostavané byty k 1.1.2006	Začaté byty	Dokončené byty prestavbou, nadstavbou, prístavbou		Rozostavané byty k 31.12.2006	Úbytok bytov
286	93	57	10	322	4

Zdroj : ŠÚ SR

**Tabuľka 2.5.3.3: Dokončené byty podľa okresov za rok 2006**

Počet bytov	v tom				
	1-izbové a garsónky	2-i.	3-i.	4-i.	5-i. a viacizbové
57	6	7	10	23	11

Zdroj : ŠÚ SR

**Tabuľka 2.5.3.4: Vybavenie obývaných bytov technickou infraštruktúrou**

Vybavenie bytov	MESTÁ	OBCE
S plynom	80,5%	60%
S vodovodom	88%	80%
S kanalizačnou prípojkou	86%	21%
Septikom alebo domácou ČOV	3%	52%
Splachovacím záchodom	87%	76%
Kúpeľňou	86,5%	82%

Zdroj: Obce okresu Levoča a Štatistický úrad SR

Vybavenosť bytov technickou infraštruktúrou v mestách je v porovnaní s bytmi na dedinách vyššia. Kým v mestách je plynom vybavených 80,5% všetkých bytov, na dedinách je to len 60%. 9 z 31 dedín okresu Levoča vôbec nie je napojená na plyn. Sú to obce Nižné Repaše, Vyšné Repaše, Brutovce, Pavľany, Poľanovce, Lúčka, Olšavica, Uloža .

Na verejný vodovod je v mestách napojených 88% všetkých bytov, na dedinách okresu Levoča je to 80%. Dediny okresu Levoča – Domaňovce a Dravce do tohto času neboli napojené na verejný vodovod. Každá domácnosť má v uvedených obciach svoju studňu. Vodovodná sieť pri Domaňovciach je vystavaná po obec a na hraniciach obce bola jej výstavba zastavená hlavným dôvodom je nedostatok finančných prostriedkov z obecného rozpočtu.

V samotnej obci Dravce je vodovodná sieť rozostavaná, ale táto stavba nebola doposiaľ skolaudovaná.

Kanalizačnou prípojkou je v mestách vybavených 86% všetkých bytov. 3% bytov mestách je vybavených septikom. Len 21% všetkých bytov na dedinách okresu je vybavených kanalizačnou prípojkou a tak nepojených na verejnú kanalizáciu. Toto napojenie nahrádza septik, a tak je až 52% všetkých bytov na dedinách vybavených septikom. 23 dedín okresu Levoča má nulovú vybavenosť kanalizačnou prípojkou. Na verejnú kanalizáciu je napojené určité percento bytov obcí Studenec, Spišský Štvrtok, Granč - Petrovce, Beharovce, Pongrácovce, Dúbrava, Spišský Hrhov a Nižné Repaše.

#### 2.5.4 Vybavenosť územia infraštruktúrou

Vybavenosť územia okresu Levoča jednotlivými prvkami technickej infraštruktúry je nedostatočná. Okres potrebuje zvýšiť jej úroveň, čím by stimuloval rozvoj podnikania a zároveň umožnil turistom ako našim, tak i zahraničným voľný pohyb po celom regióne.

V okrese Levoča evidujeme celkom 173,335 km štátnych ciest. Najdôležitejšou dopravnou tepnou, ktorá prechádza riešeným územím je cesta európskeho významu E50 /štátna cesta I/18/ v dĺžke 38,902 km, vedúca v smere západ - východ. V rámci územia okresu Levoča je hustota cestnej siete 0,489 km/km<sup>2</sup>, t.j. 5,413 na obyvateľa. Cesty sú vedené územím sú o ploche 1 208 773 m<sup>2</sup>, diaľnice a privádzače 47 928m<sup>2</sup>. Dĺžka ciest II. Triedy 12,959 km, z čoho je 36,65 % v nevyhovujúcom stave. Cesty III. Triedy 117,819 km, z čoho je v nevyhovujúcom stave 4,57%, v havarijnom stave je 50,29%.

Región sa z geografického hľadiska nachádza v členitom a v niektorých oblastiach horskom teréne. Vzhľadom aj k týmto prírodným podmienkam bolo donedávna splynofikovaných len niekoľko obcí okresu. 73% všetkých obcí územia je toho času vybavené splynofikovaním. Vysoké percento plynofikácie okresu dáva záruku ďalšiemu neznečisťovaniu životného prostredia.

Čo sa týka prevádzky kanalizačných sietí ukončených vyhovujúcou čistiarňou odpadových vôd je okres v porovnaní s krajským aj republikovým priemerom podpriemerný. Výstavba kanalizačných sietí aj v súčasnosti zaostáva za potrebami.

Kanalizačná sieť a ČOV sa nebuduje súčasne, čím sa zhoršuje kvalita okresných tokov. Len 5 obcí má vybudovanú čističku odpadových vôd. Domácich čističiek odpadových vôd je v mestách 33 a v obciach len 7.

V regióne sa vykuruje poväčšine plynom, nasleduje elektrina a tuhé palivo. Prevažuje vzdušné vedenie elektrickej energie.

Obdobný stav je v oblasti porovnania počtu zásobovaných obyvateľov pitnou vodou verejnými vodovodmi s krajským a republikovým priemerom.

Vo väčšine obcí sa praktizuje separovaný zber tuhého komunálneho odpadu, alebo kombinácia klasického a separovaného zberu.

Prepravné potreby regiónu zabezpečuje SAD Levoča. Do každej obce je zabezpečené dopravné spojenie prostredníctvom autobusovej dopravy. V jednej obci (Spišský Štvrtok) zastavujú expresné autobusové linky. V posledných dvoch rokoch požiadavky hlavne na prímestské linky poklesli hlavne z dôvodu vysokej nezamestnanosti oblasti, ale i v priláhlých okresoch. V okrese Levoča poskytujú svoje prepravné služby aj súkromní podnikatelia.

Územím okresu Levoča prechádzajú železničné trate č. 186 - Levoča - Sp.Nová Ves v dĺžke 13 km a trať 187 - Sp. Podhradie - Sp. Vlchy v dĺžke 9 km. Trať Levoča – Spišská Nová Ves bola uzatvorená a používa sa len výnimočne pre nákladnú prepravu a prepravu osôb počas Mariánskej púte. Trať Spišské Podhradie – Spišské Vlchy zabezpečuje najmä osobnú a čiastočne aj nákladnú dopravu. V súčasnej dobe vzhľadom na značný útlm výroby je nákladná doprava silne redukovaná. Ostatné obce okresu nie sú pospájané železničnými traťami.

Dobré napojenie okresu je i v rámci leteckej dopravy. Na území okresu sa nenachádza letisko, ktoré by malo medzinárodný štatút. Najbližšie letisko medzinárodného významu sa nachádza v obvodom meste Poprad vzdialenom cca 28 km. S letiskom je výhodné spojenie po ceste medzinárodného významu E 50 - I/18. Ďalšie relatívne blízke letisko medzinárodného významu sa nachádza v Košiciach v Košickom kraji

**Tabuľka 2.5.4: Vybavenosť územia technickou infraštruktúrou**

<b>Infraštruktúra</b>	<b>MESTÁ</b>	<b>OBCE</b>
Cestná sieť v km	61,25	112,085
cesty 1. kat	8,5	30,402
cesty 2 kat.	32,3	19,196
Ostatné	20,45	100,879
Železničná sieť v km	11	0
Plyn v m	550 010	62 471
Kanalizácia v m	38510	31 281
ČOV	2	5
Vodovod v m	101960	76 375
Vodný zdroj	13	21
Zber TKO		
Klasický	-	7 obcí
Separovaný	-	14 obcí
Klasický+separov.	2 mestá	10 obcí
Domové ČOV	33	7
Spôsob vykurovania	Plyn, tuhé, elektrina	Plyn, tuhé, elektrina
<b>Vedenie el. energie</b>		
Vzdušné	2 mestá	24 obcí
Káblové	2 mestá	7 obcí
Želez. stanica	2 mestá	0 obcí
Vlakové spoje	Áno-Sp.Podhr. Nie-Levoča	0 obcí
Železničná zastávka	3 zastávky	0 obcí
Autobusová stanica	2 mestá	0 obcí
Autobusové spojenie	2 mestá	31 obcí
Z toho expresné	2 mestá	1 obec

Telefónny rozvod	2 mestá	31 obcí
Rozhlas	2 mestá	27 obcí
Káblová TV	Áno-Levoča, nie-Sp.Podhr.	3 obce
Regionálne trasy TI	Áno-Levoča, nie-Sp.Podhr.	1 obec
Medzinárodné trasy TI	Áno-Levoča, nie-Sp.Podhradie	0 obcí

**Zdroj: Obce okresu Levoča**

## 2.5.5 Majetok obcí a investičné aktivity obcí

Majetok obcí levočského okresu pozostáva hlavne z budov a stavieb – obecné úrady, kultúrne domy, požiarne zbrojnice, materské a základné školy, domy smútku, kostoly, meštianske domy a budovy prenajímané lekárom. Súčasťou majetku obcí levočského okresu je aj poľnohospodárska pôda, stroje, prístroje, zariadenia, drobný dlhodobý hmotný majetok, športoviská, bytové domy, vodovody, verejné osvetlenie, kanálové prípojky, cesty, miestne komunikácie, poľné cesty a chodníky. Samosprávy prevažne svoje investičné aktivity smerovali do budovania technickej infraštruktúry. (voda, kanál, plyn, cesty a pod.) I do budúcnosti budú venovať pozornosť zlepšovaniu stavu technickej infraštruktúry, avšak svoju pozornosť už nasmerovali i v zmysle plánu aktivít na najbližšie obdobie do obnovy obecnej infraštruktúry s dôrazom na skvalitnenie služieb pre svojich obyvateľov.

### Voľné budovy okresu Levoča

V 31 obciach regiónu MAS LEV, o.z. bolo v súčasnosti identifikovaných 41 toho času nevyužitých budov, ktoré stratili svoj pôvodný význam v obci. Vlastníci navrhujú ich nové využitie, najčastejšie pre potreby zabezpečenia rozvoja cestovného ruchu v okrese. Podrobnejší zoznam – pozri prílohu č. 18.

## 2.6 Popis ekonomických zdrojov

### 2.6.1 Odvetvová a sektorová charakteristika územia

Okres Levoča patrí k priemyselne málo rozvinutým okresom s veľmi nízkym počtom väčších priemyselných podnikov (nad 20 zamestnancov) a poľnohospodárskou výrobou s malými výrobnými kapacitami. Okres je charakteristický vysokou sezónnosťou prác (odvetvie poľnohospodárstva, lesníctva). Produktivita práce zaostáva za celoštátnym priemerom, aj za výsledkami Prešovského kraja. Taktiež intenzita investovania dosahuje veľmi nízke hodnoty. Pre priemyselné aktivity je charakteristické ich vykonávanie malými prevádzkami. Nové aktivity, ktoré by mali nahrádzať tradičnú výrobu nemajú zatiaľ taký rozsah, aby mohli tvoriť pilier zamestnanosti.

Silnou stránkou okresu je významné postavenie ako kultúrno-historického centra nielen Spiša, ale aj Slovenska a Európy, čo je významným faktorom na prilákanie zahraničných investorov.

V štatistickom registri organizácií v okrese Levoča bolo k 31. 12. 2007 zaregistrovaných **2 545** subjektov, čo je **o 104 viac** ako v roku 2006. Z uvedeného počtu **právnické osoby** tvorili 23 %, t. j. **583** subjektov, (v tom neziskové organizácie tvorili 61 % - 355 subjektov, **podniky** 39 % - **228** subjektov) a **fyzické osoby – podnikatelia** 77 %, t. j. **1962** osôb. Najpočetnejšiu skupinu v rámci 228 podnikov tvorili obchodné spoločnosti s počtom 172, čo predstavuje 75,4 %. Z nich 94,2 % (162 subjektov) tvorili spoločnosti s ručením obmedzeným. Z hľadiska vlastníckych vzťahov všetky podniky spadali do súkromného sektoru. So zahraničným alebo medzinárodným vlastníctvom bolo 21 subjektov. Podľa odvetvia ekonomickej činnosti najviac podnikov podnikalo v obchode 25 %, v poľnohospodárstve, poľovníctve a lesníctve 23,2 %, v priemyselnej výrobe 15 %, v stavebníctve 10,5 % a v oblasti nehnuteľností, prenájmu a obchodných činnostiach 9,7 %.

Podľa počtu zamestnancov bolo z celkového počtu 228 podnikov 97,4 % zaradených medzi malé podniky (0-49 zamestnancov), z týchto do 19 zamestnancov bolo 94,1 % . Medzi stredné podniky (od 50-249 zamestnancov) bolo zaradených 2,2 % podnikov. V okrese sa

nachádza len 1 veľký podnik (250 a viac zamestnancov). Vyšší medziročný nárast nastal v počte malých podnikov.

Medzi najväčších zamestnávateľov okresu patria NsP Levoča a Rímskokatolícka cirkev, významná je tiež spoločnosť Lesy mesta Levoča (sezónne práce). V registri organizácií Prešovského kraja bolo v okrese Levoča k 31. 12. 2007 registrovaných **1962** fyzických osôb - podnikateľov. V porovnaní s rokom 2006 sa počet podnikateľov **zvýšil o 68**. K najväčšiemu zvýšeniu došlo v počte živnostníkov o 61 osôb, ktorí predstavovali 86 % podiel v skupine fyzických osôb – podnikateľov. Nárast bol zaznamenaný aj v ďalších skupinách, okrem samostatne hospodáriacich roľníkov. Najviac podnikateľov pôsobí v oblasti priemyselnej výroby, a to 22,6 %. V poradí druhú najväčšiu skupinu tvorili podnikatelia v oblasti obchodu 21,6 %. V stavebníctve podnikalo 21 % a poľnohospodárstve, poľovníctve a lesníctve 12 % fyzických osôb - podnikateľov.

## 2.6.2 Podnikateľská sféra

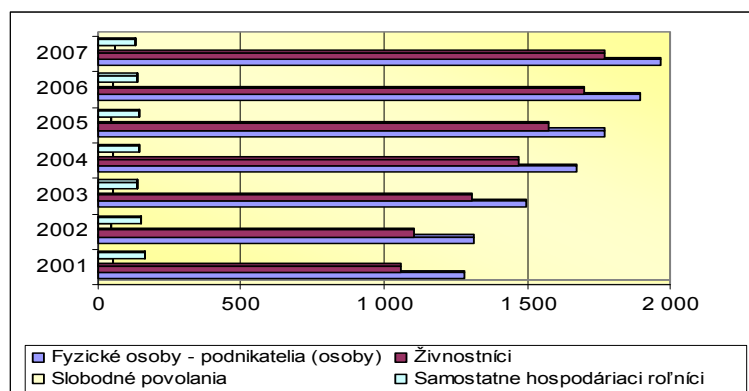
Podľa štruktúry fyzických a právnických osôb uvedených v tabuľke 2.6.2.1 a 2.6.2.2 je zdokumentovaný stav nárastu takmer všetkých právnych foriem . Pokles zaznamenávame u samostatne hospodáriacich roľníkov a príspevkových organizácií a družstiev .

Tabuľka 2.6.2.1: Štruktúra fyzických osôb - podnikateľov

Fyzické osoby - podnikatelia podľa právnych foriem				
Rok	FO - podnikatelia (osoby)	Živnostníci	Slobodné povolania	SHR
2001	1 282	1 061	56	165
2002	1 312	1 105	52	155
2003	1 497	1 304	56	137
2004	1 673	1 472	54	147
2005	1 767	1 574	47	146
2006	1 894	1 699	57	138
2007	1 962	1 767	64	131

Zdroj: ŠÚ SR

Graf 2.6.2.1: Zobrazenie štruktúry fyzických osôb



Zdroj: ŠÚ SR

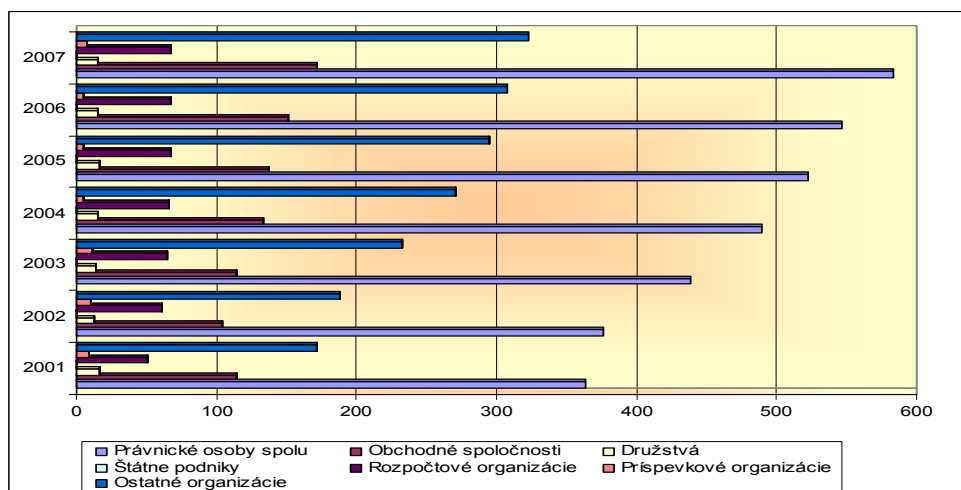


Tabuľka 2.6.2.2: Štruktúra právnických osôb podľa právnych foriem

Právnické osoby podľa vybraných právnych foriem							
Rok	PO spolu	Obchodné spoločnosti	Družstvá	Štátne podniky	Rozpočtové organizácie	Príspevkové organizácie	Ostatné organizácie
2001	363	115	17	0	51	9	171
2002	376	104	13	0	61	10	188
2003	438	115	14	0	65	11	233
2004	490	133	15	0	66	5	271
2005	522	137	17	0	68	5	295
2006	547	151	15	0	68	5	308
2007	583	171	15	0	67	7	323

Zdroj: ŠÚ SR

Graf 2.6.2.2: Zobrazenie štruktúry PO



Zdroj: ŠÚ SR

### 2.6.3 Podnikateľské zázemie (sektorová, odvetvová a veľkostná štruktúra podnikov), najväčší zamestnávateľia

Región patrí k priemyselne málo rozvinutým okresom - nenachádza sa tu dostatočný počet veľkých podnikov (nad 20 zamestnancov), poľnohospodárska výroba ktorá mala charakter intenzívnej výroby sa postupne po rokoch 90. – tých zmenila na výroby s malými kapacitami. Produktivita práce zaostáva za celoštátnym priemerom, aj za výsledkami Prešovského kraja a investície sú na minimálnej úrovni. Podmienky pre dosiahnutie vyššej zamestnanosti a stability na trhu práce sú zatiaľ nevyhovujúce.

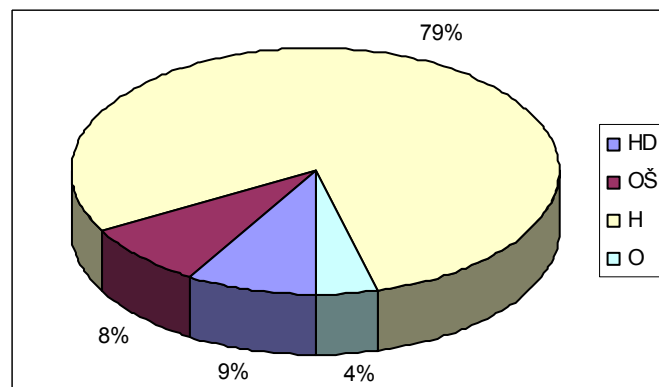
Charakteristická je tu veľmi nízka intenzita využitia a nízky index zastavaných plôch priemyselnej, remeselnej výroby a stavebníctva. Výrobné, obslužné, či obchodné činnosti sú zabezpečované prevažne malými a strednými podnikmi.

Avšak zastúpenie existujúcich firiem svojou činnosťou spadá aj do primárneho, sekundárneho i terciárneho sektora.

**Primárny sektor** významnejšie zastupujú **Tatra Agrolev s.r.o.** Levoča s činnosťou orientovanou na výrobu mlieka i vajec. V území sa zároveň nachádza niekoľko ďalších firiem evidovaných v centrálnej evidencii MP SR. Chovom hovädzieho dobytku sa zaoberá 198

subjektov, do čoho však spadá aj chov pre súkromné účely. Z celkového uvedeného počtu tu pôsobí 11 samostatne hospodáriacich roľníkov (ďalej SHR), 14 subjektov je ako Poľnohospodárske družstvo či farma, Šľachtiteľská stanica a.s. sa nachádza na Levočských lúkach a pôrodnica v Jablonove. 61 subjektov sa orientuje na chov oviec, z čoho sú 3 SHR a fariem je 9. Chov kôz má 5 subjektov, z čoho sú 2 väčšie chovy a to na farme v Granč – Petrovciah a PD Jablonov. V 43 prípadoch sa prevádzkuje chov ošípaných, z ktorých je 8 väčších výrobcov typu farma či PD, 7 subjektov pôsobí ako SHR. Bitúnok sa nachádza v spoločnosti Studenec Agrodružstvo. Všetky uvedené údaje o farmách sú aktuálne k 2.8.2007. Počty hospodárskych zvierat dokumentuje tabuľka s grafickým zobrazením.

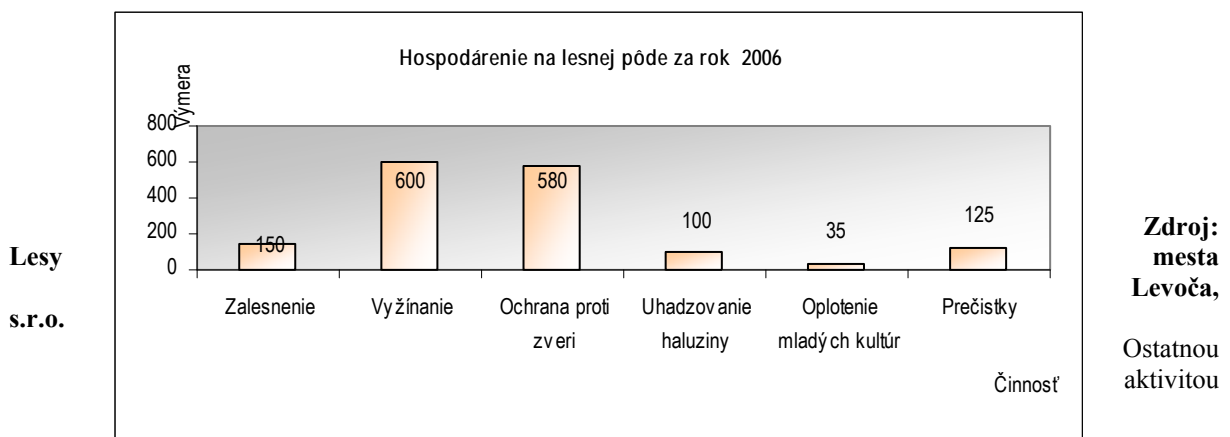
Graf 2.6.3.1 : Štruktúra hospodárskych zvierat



Zdroj: ŠÚ SR

Ďalšia významnejšia organizácia primárneho sektora okresu je podnik **Lesy mesta Levoča, spol. s.r.o.**, ktorého činnosť sa zameriava na zveľaďovanie a ochranu lesov. Spravuje lesný pôdny fond vo vlastníctve mesta Levoča. Celková výmera porastovej plochy, ktorú má spoločnosť v dlhodobom prenájme je 6 139 ha. Ide o tri lesné užívateľské celky (LUC): Lesy mesta Levoča, Levoča Mesto a Levočské starousadlé meštianstvo. Na významnej časti lesných pozemkov sa nachádza vojenský výcvikový priestor Javorina (3 900 ha). Hlavným produktom spoločnosti je drevná hmota - sortimenty dreva. Ďalšie tržby spoločnosť získava z poľovníctva, drobnej lesnej výroby (vianočné stromčeky, čačina, sadenice) a predaja služieb (ostatné služby).

Graf 2.6.3.2: Hospodárenie na lesnej pôde spoločnosťou Lesy mesta Levoča, s.r.o. za rok 2006



Zdroj:  
mesta  
Levoča,  
Ostatnou  
aktivitou

spoločnosti je **ťažba dreva**, ktorá sa vykonáva prevažne v oblasti Lesnej správy Levočská Dolina (85%), kde je v najväčšom rozsahu sústredená náhodná ťažba (99%) spôsobená nadmerne napádanou drevinou ihličnanov.

**Škôlkárska výroba** sa prevádza v centrálnej škôlke Pisarčiná a v niekoľkých malých lesných škôlkach. Tieto škôlky sú umiestnené v nadmorskej výške viac ako 600 m nad morom. Na piesočnato - hlinítych pôdach sa tam zvlášť dobre darí borovici lesnej a smrekovcu opadavému.

Na ploche cca 3 765 ha táto spoločnosť zabezpečuje výkon práva **poľovníctva**.

**Sekundárny** sektor je zastúpený niekoľkými firmami zo stavebníctva, stolárstva, strojárstva, mnohými pekárňami a pod. Dôležitý je výrazný podiel drobných živnostníkov. Významnejšie firmy sú tu Stavebná prevádzkareň s.r.o., Stavebná činnosť Kamega, Drevovýroba – Kochan Olšavica, stolárska výroba v Spišskom Podhradí i v Levoči, piliarska výroba v HS euro wood s.r.o., Levoča, strojárka výroba zastúpená Firmami DAS Levoča, s.r.o., či Levočské mechanické komponenty, s.r.o., výroba plastových okien Alfena SK s.r.o.

Cukrárska výroba je prevádzkovaná v Levoči a v Dravciach. Chránené dielne zo svojou činnosťou orientovanou na výrobu suvenírov, sviečok, keramiky, kytíc, vonných olejov, či drevených výrobkov pôsobia v obci Dúbrava a Dravce.

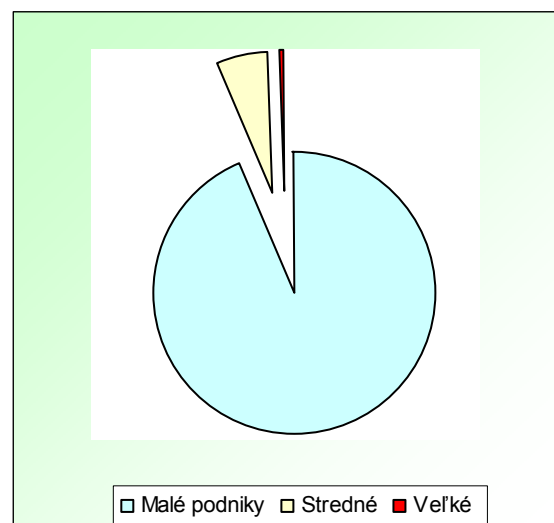
**Terciárny sektor** zastupuje množstvo malých firiem poskytujúcich prevažne služby maloobchodu, sprostredkovateľské a osobné služby .

Nachádza tu niekoľko živnostníkov zaoberajúcich sa aktivitami ako: aranžovanie, autodoprava, internetové služby, ekonomické poradenstvo a vedenie účtovníctva, elektroinštalačné práce, plynárenské práce, maliarstvo a natieračstvo, klampiarstvo, opravy a montáže, či kamenárstvo, ďalej fotografické služby, kozmetické služby, kaderníctvo, krajčírstvo i lekárne.

## Veľkostná štruktúra podnikov

Graf 2.6.3.3: Veľkostná štruktúra

Podľa počtu zamestnancov bolo z celkového počtu podnikov cca 93,7 % zaradených medzi malé podniky (0 - 49 zamestnancov), z týchto do 19 zamestnancov bolo 92,7 %. Medzi stredné podniky (od 50 - 249 zamestnancov) bolo zaradených 5,8 % podnikov. V regióne sa nachádza len 1 veľký podnik (250 a viac zamestnancov). Vyšší medzioročný nárast nastal v počte malých podnikov.



Zdroj: ÚPSVaR

### 2.6.4 Prieskum zdrojov cestovného ruchu

#### Všeobecná charakteristika územia z hľadiska potrieb cestovného ruchu

Cestovný ruch je jedným z vedúcich odvetví svetového hospodárstva a jeho podiel na hrubom domácom produkte vo vyspelých, ale aj v rozvojových krajinách neustále rastie a dosahuje nezanedbateľný objem. V súčasnosti rozhodujúca väčšina štátov sveta uznáva ekonomický, sociálny i politický význam cestovného ruchu a podporuje jeho rozvoj rôznymi formami. Dokumentuje to aj skutočnosť, že jeho podiel na svetovom hrubom domácom produkte i na zamestnanosti predstavuje až 13 -14%.

Z národohospodárskeho hľadiska SR je významná aj tá skutočnosť, že cestovný ruch

je surovinovo a materiálovo málo náročné odvetvie a predstavuje najefektívnejšiu činnosť na



#### 2.6.4.1 Primárna ponuka

##### A) Prírodný potenciál

Prírodné prostredie tvorí základ primárnej ponuky cestovného ruchu. Vytvára predpoklad pre rozvoj jednotlivých druhov cestovného ruchu. Z hľadiska zákazníka tvorí jeden z najsilnejších motivačných činiteľov pri výbere cieľového miesta. Prírodný potenciál v území je tvorený celou paletou prírodných krás. Región je prevažne hornatý až do nadmorskej výšky 1200m (Smrekovica). Je obklopený vencom hôr a to zo severu Levočským pohorím, z východu je to pohorie Branisko s národnou prírodnou rezerváciou Rajtopiky. Týmto pohorím zároveň prechádza prirodzená hranica medzi Spišom a Šarišom. Južnú časť vyplní Hornádska kotlina, ktorá leží v mierne teplej klimatickej oblasti s priemerným ročným úhrnom zrážok 600 - 850 mm. Zbytok územia leží v chladnej klimatickej oblasti s

priemerným ročným úhrnom zrážok 800 - 1100 mm. Na území je najviac slnečného svitu v mesiaci júl. Širšie vegetačné obdobie charakterizuje s priemernými dennými teplotami 5 °C a viac v horách trvá 180 až 200 dní, v údoliach a kotlinách 200 až 220 dní. Užšie vegetačné obdobie s priemernými dennými teplotami 10 °C a viac trvá od 100 do 150 dní. Ročný úhrn globálneho slnečného žiarenia dopadajúceho na horizontálnu plochu v riešenom území je 2903 kWh/m<sup>2</sup>/rok.

Okresom, cez vrch Brezová, prechádza hlavné európske rozvodie Čierneho a Baltického mora. Na severe je územie odvodňované riekou Torysa, ktorá pramení v Levočských vrchoch nad najsevernejšou obcou okresu Toristry, Levočským potokom povodím dlhým 10,5 km, prameniaticim neďaleko obce Uloža a ďalšími ľavostrannými prítokmi rieky Hornád. Z hydrologického hľadiska nie sú v okrese žiadne väčšie toky. Najvodnatešie toky okresu sú Levočský potok 10,5 km, Torysa 8,5 km, Branisko 6,0 km, Margecanka 9,0 km.

V riešenom území sa nachádzajú kotliny, doliny i rôzne pohoria vhodné pre rozvíjanie cestovného ruchu. Zaujímavé sú Levočské vrchy pozostávajúce z masívneho flyšového chrbta, z ktorého vybiehajú viaceré rázsochy, oddelené hlbokými údoliami potokov. Prevažné zastúpenie ihličnatých lesov s hojne zastúpeným smrekovcom a jedľou tvoria túto oblasť veľmi lákavou. Vyššie polohy majú charakter horských lúk a brusnicových holí.

Centrom krasového územia je rokľina Lačnovského potoka a Rajtopíky nad obcami Harakovce a Dúbrava.

Ďalším vhodným priestorom pre turizmus je 12 km dlhá Levočská dolina s Levočským potokom, ktorá dotvára charakteristický obraz prírody. Celá dolina od mesta Levoča až po obec Závada je rekreačným zázemím Levoče, kde sa nachádza vodná nádrž, lyžiarske vleky a zjazdovky, ubytovanie, autokemping, bežecké trate, chatová osada. Existujú tu turisticky značené trasy (TZT).

Bohatá flóra a fauna dotvára prítlačivosť scenérie. Vyvinulo sa tu rastlinstvo pestrej druhovej skladby z dôvodu značnej povrchovej členitosti, výškového rozmedzenia, rozdielných klimatických podmienok, geologických podkladov a rozličných druhov a typov pôd. V tomto pestrom biotope si našli svoje miesto aj početné živočíšne druhy.

Väčšinu nezastavanej plochy a poľnohospodársky nevyužívanej pôdy pokrývajú lesy a to rôzne typy bučín, smrekové a jedľovo - smrekové lesy. Masívne a ťažšie prístupné chrbty Levočského pohoria pokrývajú kompaktné smrekové lesy s hojnou prímiesou jedle, najmä vo vlhkých dolinách. Na juhozápadnom a južnom okraji pohoria sa v miernejších polohách zachovali plochy bukovo – dubových lesov s prímiesou jedle.

V dolinách sú to brezy, smrekovce opadavé, borovice, liesky a jelšiny. Krovinatý stupeň tvorí vŕba, báza čierna, slivka trnková, malina a ostružiny.

Bylinný porast je charakteristický prítomnosťou povoje plotovej, pŕhľavy dvojdomej, kostihoja, zádušníka, chmeľu, iskierníkov, hluchavky ap.

V okolí niektorých tokov sú zbytky lužných lesov s bohatou jarnou flórou (záružlie močiarné, netýkavka nedotklivá, hviezdica hájna, čerkáč, karbinec a iné).

Na území sa nájdu aj vzácne a zákonom chránené rastliny. Sú to napr. ľalia cibuľkonosná, ľalia zlatohlavá, plavúne, prvosenky, šafrány, veternice a ďalšie.

Obrázok 35



Kostihoj lekársky

Obrázok 36



Záružlie močiarné

Obrázok 37



Hviezdica hájna

Obrázok 38



Prvosienka jarná

Živočíšstvo tvoria stepné teplomilné druhy, druhy vysokohorského alpínskeho pásma a takmer všetky základné biotopy tvoria súčasť územia. Medzi vzácných predstaviteľov týchto biotopov z radu bezstavovcov patrí roháč obyčajný, nosorožtek obyčajný, fúzač alpský, bystrušky a zriedkavo aj modlivka zelená. Zo stavovcov sú to salamandra škvrnitá, mlok vrchovský. Z plazov sú jašterica zelená, slepúch lámavý, užovka stromová i užovka hladká, skokan hnedý, ropucha obyčajná, vretenica obyčajná a iné.

Ryby žijúce v Hornáde, Hnilci a vo vodných nádržiach sú najmä pstruh potočný, dúhový, lípeň, jalec a iné.

Najbohatšia trieda stavovcov sú vtáky. Vzácný je chránený bocian čierny, z dravcov sokol rároh, orol skalný, krikľavý a pod. Veľmi zriedkavé sú už aj tetrov a hlucháň obyčajný, či výskytu rybáríka obyčajného, vodnára, trasochvosta horského, ubúdajúcim druhom sú dudok obyčajný, tesár čierny. Významné sú aj rôzne druhy sov ako výr skalný, výrik obyčajný, sova dlhochvostá.

Spevavce majú bohaté zastúpenie, napr. škovránok, sýkorka, mlynárka dlhochvostá, brhlík obyčajný, muchárik, stehlík i drozd kolohrivý.

Cicavce sú zastúpené typickými, ale vzácnymi piskormi (obyčajný, malý, horský). V početných krasových dutinách a jaskyniach žijú netopiere, ucháč svetlý, ucháňa čierna, lietavec sťahovavý a pod. Z malých vzácných hlodavcov tu žijú plch hôrny, obyčajný, plšík lieskový a mimoriadne vzácna myšovka vrchovská.

Malé mäsožravce tu sú lasica obyčajná, hranostaj obyčajný, jazvec, kuna lesná, a skalná. Veľmi vzácne sú vydry riečne, mačka divá. Rozšírené sú líšky obyčajné. Veľké mäsožravce zastupujú rys ostrovid, vlk obyčajný a medveď hnedý. Ďalšia veľká skupina cicavcov je poľovná raticová zver napr. jeleň obyčajný.

Obrázok 39



Roháč obyčajný

Obrázok 40



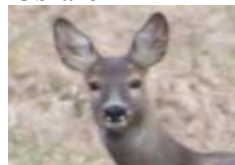
Jašterica zelená

Obrázok 41



Sokol rároh

Obrázok 42



Srna hôrna

Významný v tejto oblasti je aj výskyt minerálnych prameňov. Takéto lokality sú v obci Baldovce so 6 prameňmi, ktoré sú komerčne využívané a jeden prameň je prístupný verejnosti, v lokalite Sivá Brača s dvoma verejne prístupnými minerálnymi prameňmi a jedným poškodeným gejzírom. Ďalšie sú v Buglovciach, Nemešanoch či Branisku pri obciach Harakovce a Dúbrava, kde je prameň sv. Antona, kyselka.

V území sa nenachádzajú žiadne nerastné suroviny s výnimkou dekoračného kameňa v meste Spišské Podhradie (lokalita Dreveník, firma Slovstein, SPK, Travertín) a tehliarskej hlíny v meste Spišské Podhradie.

#### **B) Kultúrne – historické zdroje**

Región je význačný pestrou paletou kultúrno – historických zdrojov. V tomto dokumente sú súčasťou popisu časti 2.4.3 a prehľadne ich rieši príloha č. 21.

### **2.6.4.2 Sekundárna ponuka cestovného ruchu**

#### **A) Supraštruktúra cestovného ruchu**

Supraštruktúru v cestovnom ruchu tvoria ubytovacie a stravovacie zariadenia. Podľa údajov ŠÚ SR (k 31.12.2006) ich navštívilo v okrese Levoča 15 100 jedincov, kedy počet prenocovaní dosiahol stav 31 265. Tržby pri uvedenom využití boli podľa spomínaného zdroja cca 18 108 000 Sk.

Zoznam aktuálnej ponuky takýchto zariadení v regióne Levoča je uvedený v prílohe č.19 a prílohe č.20. Približná kapacita v rámci všetkých typov ubytovacích zariadení je 1590 lôžok, v rámci stravovacích zariadení ide o počet cca 2094 stoličiek. Cukrárne existujú o kapacite približne 120 stoličiek a nachádzajú sa v Levoči, Spišskom Podhradí a v Spišskom Štvrtku.

Klasické vidiecke pohostinstvá okresu Levoča sa nachádzajú vo väčšine obcí a to v 54, 84 % zastúpení. Ich súčasná kapacita predstavuje cca 1350 stoličiek. V rámci miest Spišské Podhradie a samotnej Levoče sú bary a krčmy o kapacite približne 940 stoličiek.

### Infraštruktúra

#### **I. Cestovné kancelárie a turistické informačné kancelárie**

V území sa nachádza niekoľko cestovných kancelárií

- » Goticourt, Košická ul. 16 - Hotel Barbakan, Levoča, tel.: 053/ 4513609,
- » CK Satel - Hotel Satel, Námestie Majstra Pavla 55, 054 01 Levoča, tel.: 053/ 451 2943 - 6, hotel.satel.levoča@satel-slovakia.sk, » Cestovná agentúra – Levotour, PhDr. Monika Suchá, Námestie Majstra Pavla č.38, tel: 421/ 053 4511870, mobil: 0908/651335, » Sever realitná a cestovná agentúra - Oľga Trnková, tel.: 0907 939 103 » CK Oázatour- Mgr. Miriam Repčiaková, tel.: 053/ 4514 572, oaza@levonet.sk, » CK LGTRADE, s. r. o, Nám. M. Pavla 25, 045 01 Levoča , tel.: 0918 663229, info@lgtrade.sk,
- » Informačná kancelária, Nám. Majstra Pavla 58, Levoča, tel. 053/ 451 3763, ikle@levoca.sk,
- » Turistické informačné centrum, Mariánske nám. 34, Spišské Podhradie, tel. 053/ 4699 078, msu.region@stonline.sk.

#### **II. Kongresové priestory, zmenárne, herne a kasína**

Infraštruktúra cestovného ruchu zahŕňa aj ponuku priestorov ako kongresové sály, kongresové centrá, či zmenárne a bankomaty, herne i kasína. Zoznam aktuálnych možností je uvedený v tabuľke 2.6.4.2.1, 2.6.4.2.2.

##### **Tabuľka 2.6.4.2.1: Zoznam kongresových priestorov**

<i>Kongresové priestory pod správou SÚZ LE</i>	<i>Kapacita v os.</i>	<i>Režijná sadzba / hod.</i>	<i>Základná sadzba / hod.</i>
<i>Modrý salónik</i>	<i>50</i>	<i>400,-</i>	<i>500,-</i>
<i>Divadelná sála</i>	<i>180</i>	<i>800,-</i>	<i>1200,-</i>
<i>Zelený salónik</i>	<i>25 – 30</i>	<i>150,-</i>	<i>300,-</i>
<i>Balkónový salónik</i>	<i>40</i>	<i>400,-</i>	<i>600,-</i>
<i>Kongresová sála</i>	<i>200</i>	<i>800,-</i>	<i>1200,-</i>
<i>Kino</i>	<i>350</i>	<i>800,-</i>	<i>1200,-</i>
<i>Vestibul Kino</i>		<i>300,-</i>	<i>500,-</i>

##### **Zdroj: Cenník poplatkov SÚZ platný od 1.4. 2007**

Režijná sadzba je stanovená pre neziskové organizácie, školy, občanov mesta mimo podnikateľskej činnosti. Základná sadzba prislúcha fyzickým a právnickým osobám, ako podnikateľským subjektom, športovým klubom, kultúrnym spolkom a občianskym združeniam.

##### **Tabuľka 2.6.4.2.2: Zmenárne**

<b>Názov / kontakt</b>	<b>Pristupnosť</b>
Hotel Arkáda s.r.o., Námestie Majstra Pavla 26, 054 01 Levoča Tel: 421/053, 451 23 72, 451 22 55, e-mail: arkada@stonline.sk	Po – Pi 06:30 – 22:00
Hotel Barbakan, Košická 15, 054 01 Levoča Tel: 421/ 053 451 4310, e - mail: recepcia.hot@barbakan.sk	Po – Pi 07:00 – 22:00
Hotel Satel, Námestie Majstra Pavla 55, 053/ 4512943, 4512944	Po – Pi 06:00 – 22:00
Hotel u Leva, Nám. Majstra Pavla 24, Levoča 053/ 4502311, hotel@uleva.sk	Po – Pi 10:00 – 20:00
Banka VÚB Nám. Majstra Pavla 38 Levoča	Po 08:30 - 16:30 Ut, St 08:30 - 16:00 Št 08:30 - 14:00 Pi 08:30 - 16:00 So, Ne zatvorené
Uni Credit Bank, a.s, Košická 11, Levoča , tel. 053/ 4514741	Po - Pi 08:00 - 16:30
Slovenská Sporiteľňa, a.s. Námestie Majstra Pavla 56, tel. 053/ 451 0000, 053/4150532	Po, Pi 08:00 - 15:30 Ut, Št 08:00 - 15:00 St 08:00 - 16:30
Informačná kancelária Nám. Majstra Pavla 58, Levoča, tel. 053/4513763, ikle@suz.le	Po - Pi 09:00 - 17:00 So 10:00 - 16:00

DŽAN spol. s r.o. Námestie Majstra Pavla 63, Levoča, tel. 053/4510091	Po - Pi 08:30 - 16:00 So 08:30 - 12:00
Slovenská Pošta Námestie Majstra Pavla 42, Levoča, tel. 053/4512489	Po – Pi 08:00 – 17:00 obed 12:00 – 13:00 So 08:00 – 10:30

**Zdroj: Zmenárne regiónu MAS LEV, o.z.**

### Bankomaty:

- ~ Bankomat VÚB, Námestie Majstra Pavla 38, Levoča
- ~ Bankomat Slovenská sporiteľňa, Námestie Majstra Pavla 56, Levoča
- ~ Bankomat UniCredit Bank, Námestie Majstra Pavla 58, Levoča
- ~ Bankomat VÚB, Francisciho 45, NS Texon, Levoča
- ~ Bankomat Slovenská Sporiteľňa, Mariánske námestie 2, Spišské Podhradie
- ~ Bankomat VÚB, Mariánske námestie 22, Spišské Podhradie

### Herne:

- ~ Texon, Francisciho 45, Levoča, (Po – Št 10:00 – 24:00, Pi – So 10:00 – 02:00, Ne 12:00 – 24:00)
- ~ Bar Herňa, Novoveská 36, Levoča, (Po - Ne 14:00 – 02:00)
- ~ Herňa Piccolo, Vysoká 2, Levoča, tel. 053/451 4454
- ~ Max Klub, Bijacovce
- ~ Kolkáreň, Galova 82, 454 12 26, 0905 75 79 96
- ~ Biliard Club – Bol, Hviezdoslavova 74, Spišské Podhradie, tel.: 053/ 4541355
- ~ R - Kafe Dravce

## III. Športovo - rekreačné zariadenia a aktivity v území

### a) Ihriská a štadióny

**Futbalový štadión** - Športovcov 8, Levoča, tel. 0903 906 511, suzlevoca@levoca.sk. Vhodný pre futbalové zápasy a turnaje, ako aj ľahkoatletické preteky. Hľadisko má kapacitu približne 1500 osôb.

**Zimný štadión** - Športovcov 8, Levoča, tel. 0903 906 511, suzlevoca@levoca.sk. Nekrytý s umelou ľadovou plochou blízko centra mesta umožňuje korčuľovanie a usporiadanie hokejových zápasov počas zimnej sezóny. Mimo sezóny je vhodný pre rôzne spoločenské akcie a vystúpenia.

**Športová hala** - Francisciho 12, Levoča, 0902 030 991, suzlevoca@levoca.sk. Umožňuje celoročne si zahrať halový futbal, volejbal, hádzanú, tenis. Hľadisko má kapacitu 700 osôb.

Cenník poplatkov za krátkodobý prenájom týchto priestorov pod správou SÚZ sú uvedené v tabuľke. Režijná sadzba je určená pre neziskové organizácie, školy a občanom mesta mimo podnikateľskej činnosti. Základná sadzba je určená podnikateľským subjektom, športovým klubom a kultúrnym spolkom a telesám, občianskym združeniam.

**Tabuľka 2.6.4.2.3: Cenník poplatkov za prenájom športových priestorov**

Názov zariadenia	Režijná sadzba Cena / hod.	Základná sadzba Cena / hod.
Zimný štadión	1250,-	2500,-
Futbalový štadión a atletická dráha	400,-	800,-



Športová hala	400,-	800,-
Vestibul športovej haly	300,-	500,-
Spoločenská miestnosť športovej haly	150,-	300,-
Priestor sociálnej budovy futbalového štadióna	500,-	500,-
Starý futbalový štadión	300,-/deň	300,-/deň

Zdroj: Cenník SÚZ platný od 1.4.2007

### Školské ihriská pri školských zariadeniach:

- Nový športový areál pri III. ZŠ, Gašpara Haina 37, Levoča, zsghle@zsghle.sk
- I. Základná škola, Námestie Štefana Kluberta 10, Levoča, tel.: 053/4512298, klubert@stonline.sk
- II. Základná škola, Francisciho 11, Levoča, tel.: 053/4512515, franc@spisnet.sk
- Gymnázium J. Francisciho - Rimavského, Kláštorská 37, Levoča, tel.: 053/4512570 skola@gymjfrle.edu.sk,
- Stredné odborné učilište majstra Pavla v Levoči, Kukučínova 9, Levoča, tel. 053 451 3291-3, ekonom@souplevoca.sk.

### Telocvične pri školských zariadeniach:

- ZŠ Gašpara Haina, Gašpara Haina 37, Levoča, zsghle@zsghle.sk
- Základná škola, Námestie Štefana Kluberta 10, Levoča ponúkajú aj prenájom telocvične, resp. priestorov školy. Ceny za tieto služby sú zdokumentované nižšie uvedenej tabuľke

#### Tabuľka 2.6.4.2.4: Cenník za prenájom školských priestorov

<b>Telocvičňa:</b>	<b>130,- Sk/hod.</b>
<b>Trieda:</b>	<b>110,- Sk/hod.</b>
<b>Odborná učebňa:</b>	<b>200,- Sk/hod.</b>
<b>Učebňa výpočtovej techniky</b>	<b>200,- Sk/hod.</b>
<b>Miestnosť školskej jedálne</b>	<b>200,- Sk/hod.</b>
<b>Školský dvor</b>	<b>150,- Sk/hod.</b>

Zdroj: Cenník ZŠ G. Haina

- Športová hala SPgŠ, Stredná pedagogická škola v Levoči, Kláštorská 24, Levoča, tel.: 053/4512205, spgs@ke.telecom.sk
- Základná škola internátna pre nevidiacich a slabozrakých, Nám. Š. Kluberta 2, Levoča, tel. 421 / 053 4512395, zsinevlev@spisnet.sk
- SOU pre zrakovu postihnutú mládež, Nám. Štefana Kluberta 1, Levoča, tel.: 053/451 25 35, sounevidiacich@stonline.sk
- Základná škola Nižné Repaše

### Tenisové kurty – Tenis klub 92 - Francisciho 12, Levoča - 053/4513641

09:00 – 14:00 100,-

14:00 – 20:00 120,-

Viacúčelové športové ihrisko - tenis, volejbal, nohejbal, basketbal, v zime ako ľadové klzisko

- **Torysky**  
**Olšavica**  
Bijacovce

**Telocvičňa** – Bijacovce, Brutovce, Dlhé Stráže, Domaňovce, Jablonov, Spišský Hrhov, Spišské Podhradie

**Futbalové ihrisko** – Bijacovce, Brutovce, Buglovce, Domaňovce, Dravce, Dúbrava, Granč – Petrovce, Jablonov, Klčov, Korytné, Kurimany, Nemešany, Olšavica, Spišské Podhradie, Spišský Hrhov, Spišský Štvrtok, Studenec, Torysky, Vyšný Slavkov

**Bazén - prevádzkovaný** SOU pre zrakovo postihnutú mládež, Nám. Štefana Kluberta 1, Levoča, tel.: 053/451 25 35, sounevidiacich@stonline.sk.

**Strelnica** – Bijacovce, Levoča, Spišské Podhradie

**Stolný tenis** – Baldovce, Nemešany, Spišské Podhradie, Studenec, Torysky, Dúbrava

## b) Vodné plochy

**Vodná nádrž** – nazývaná Levočská priehrada, je 3 km od centra Levoče, s celkovou rozlohou 3000 m<sup>2</sup>. V letnej turistickej sezóne ponúka možnosti realizácie vodných športov ako člnkovanie, plavba na vodných bicykloch, windsurfing, či plážový volejbal. Pláže sú trávnaté a vhodné aj pre malé deti. Zapožičania člnov, vodných bicyklov a plážových ležadiel je súčasťou ponuky. V nádrži žijú pstruhy, liene a iné druhy rýb.

Vstup na pláž: dospelí 20,- Sk, deti 10,- Sk, na plážové ihrisko 100,- Sk. Zapožičanie plavidiel 20,- Sk / 0,5 hod.

**Vodná nádrž v Klčove** - nazývaná tiež Klčovská priehrada, nachádza sa približne 2 km severne od Klčova. Využíva sa na **zavlažovanie pestovaných stromčekov** vo firme **Herbaton s.r.o. Klčov**.

Je využívaná tiež ako objekt pre **plavcov, či rybárov, keďže ide o kaprový lovný revír. Avšak plávanie je tam z dôvodov bezpečnostných zakázané.**

**Ďalšia vodná plocha sa nachádza v Olšavici. Ide o priehradu, ktorá bola postavená ako protipovodňová ochrana. Plánom je aj jej multi - funkčné využívanie pre rekreáciu a vodné športy. Kúpanie v nej však doposiaľ nebolo ešte povolené. Potrebné sú ďalšie úkony pre sprístupnenie priestoru na rekreačné účely.**

## c) Služby fitness ponúka:

- **Hotel u Leva**, Levoča, 053/4502311, hotel@uleva.sk, avšak len pre svojich ubytovaných zákazníkov. Stanovené ceny za túto službu sú 40 Sk / 30 min. 50 Sk / 90 min., 70 Sk / 120 min.
- **SOU** pre zrakovo postihnutú mládež, Nám. Štefana Kluberta 1, Levoča, tel.: 053/451 25 35, sounevidiacich@stonline.sk
- Brutovce, Spišské Podhradie

## d) Lyžiarske vleky a lyžiarske bežecké trate

V okrese Levoča sú dobré podmienky pre lyžovanie a lyžiarsku turistiku. Zjazdové lyžovanie možno vykonávať v dvoch strediskách a to v stredisku **SKI Závada, s.r.o.**, kde v ponuke vlekov sú Tatrapoma H130 (s horizontálnou dĺžkou trate 670 metrov, prepravnou kapacitou 816 osôb za hodinu a nadmorskou výškou vratnej stanice 970 metrov nad morom. Pri vleku sú tri zjazdovky s dĺžkou od 1000 do 2000 m) a EPV 300 (s horizontálnou dĺžkou trate 300 metrov, prepravnou kapacitou 310 osôb za hodinu, dĺžka zjazdovky je 380 metrov).

V blízkosti sú upravené bežecké trate s dĺžkami okruhov od 1 do 15 km. Ceny za lyžovanie sú uvedené v tabuľke 2.6.4.2.5.

Tabuľka 2.6.4.2.5: Cenník jász

Jazdy	Cena v Sk
Celodenný lístok	200,-
Poldenný lístok o9.00 - 12.00	100,-
Poldenný lístok 12.00 - 16.00	150,-
Jednorázový lístok H 130	20,-
Jednorázový lístok EPV	5,-

Zdroj: Lyžiarske stredisko SKI Závada, s.r.o.

Ďalším strediskom je **Ski Centre Levoča – LD, a.s.** v mestskej časti Levočská Dolina. K dispozícii sú štyri lyžiarske vleky H 130 – 850 m, H 130 – 713 m, P – 210 m a detský lanový vlek – 60 m. Všetky štyri zjazdovky (270 m, 850 m, 1050 m, 1130 m), sú zasnežované technickým snehom a pravidelne upravované, vhodné pre náročných i menej náročných lyžiarov a lyžiarske kurzy. V stredisku je parkovisko, ski servis, lyžiarska škola a škôlka, požičovňa lyží, reštaurácia a občerstvenie, ubytovanie v dvojlôžkových izbách s možnosťou prístelky a udržiavané bežecké trate /10 km/.

Bližšie informácie o službách a ich cenách sú uvedené v tabuľkách 2.6.4.2.6, 2.6.4.2.7, 2.6.4.2.8.

Tabuľka 2.6.4.2.6: Cenník jász

Skypassy	Sezóna 2007/ 08	Cena v Sk
A	H - vlek - P	
Jedna jazda	50	20,-
2 - hodinový	250	100,-
4 - hodinový	350	150,-
1 - dňový	490	250,-
Večerné	300	200,-

Zdroj: Lyžiarske stredisko Ski Centre Levoča – LD

Tabuľka 2.6.4.2.7: Ceny ďalších poskytovaných služieb

B	Cena pre 1 osobu
Organizované školské lyžiarske výcviky (min. 5 dní)	150,-
Skupinové zájazdy nad 20 osôb	20% zľava
Detská permanentka pre deti do 12 r. (neprenosná)	4000,-
Sezónna permanentka (neprenosná)	6000,-
	Cena / deň
Požičovňa	300,-
Výstroj Carwing ( topánky, lyže, palice)	270,-
Zjazdová výstroj ( topánky, lyže, palice)	400,-
Snowboard	

Zdroj: Lyžiarske stredisko Ski Centre Levoča - LD

Tabuľka 2.6.4.2.8: Cenník lyžiarskej školy

Lyžiarska škola	Cena
Individuálna výuka	1h/400,-/os
Skupinová výuka	1h/250,-/os
Individuálna výuka / celý deň	1800,- /os

Detská škôlka	1h/150,-/os
---------------	-------------

Zdroj: Lyžiarske stredisko Ski Centre Levoča – LD

Lyžiarsky vlek pre nenáročných sa nachádza aj v miestnej časti Draviec a to v Bukovinke.

#### d) Turistické a cykloturistické chodníky

Pešiu turistiku a cykloturistiku možno vykonávať po značených ale aj neznačených chodníkoch.

#### Trasy pre pešiu turistiku sú:

- » Levočská dolina, Rekreačné zariadenie - Uhlisko 0,25 hod. - Zbojnická lúka 1,00 hod.- Brezová- 2,05 hod.- Vlkovce (obec) 2,35 hod.- Dravce (obec) 4,30 hod. (červené označenie), opačným smerom 4,15 hod. -16 km. Trasa je vhodná aj pre horské bicykle a bežky. Pre horské bicykle je výhodnejší skôr opačný smer.
- » Levoča, Košická brána - Zbojnická lúka 1,30 hod. (zelené značenie), opačným smerom 1,30 hod. - 4 km. Turistický chodník ide po starom Ruskinovskom chodníku. Vhodný aj pre horské bicykle a bežky. » Levočská dolina, Rekreačné zariadenie - Kúty 1,10 hod. - Zimná hôrka 1,30 hod.- Uloža (obec) 2,00 hod. Krúžok, zástavka SAD 2,30 hod.- Pavľany, sedlo 3,30 hod.- Olšavica (obec) 4,30 hod. (červené značenie ), opačným smerom 4,30 hod. - 17 km.
- » Levoča, Košická brána - Mariánska hora 0,40 hod. - druhá lúka 1,00 hod. - Kúty 1,20 hod. ( modré značenie ), opačným smerom 1,00 hod.- 4 km.
- » Levočská dolina, Rekreačné zariadenie - Druhá lúka 0,40 hod. - Mariánska hora 0,55 hod.(žlté značenie ), opačným smerom 0,45 hod. - 3 km.
- » Hradisko, obec - Brezová 0,15 hod. ( žlté značenie ) opačným smerom 0,10 hod 1 km. Krátka výstupová trasa z obce Hradisko v kežmarskom okrese na Brezovú so širokým rozhľadom na okolie. Vhodná aj pre horské bicykle a bežky.
- » Sivá Brada - Pažica 0,40 hod. - Spišská Kapitula 0,55 hod. - Spišské Podhradie 1,15 hod. - Spišský hrad 1,50 hod. - Dreveník, planina 2,25 hod. - Žehra , kostol 3,00 hod. (žlté značenie), opačným smerom 3,00 hod. - 14 km. Jeden z najkrajších turistických chodníkov na Slovensku.
- » Spišský hrad - Bijacovce (obec) 0,55 hod. - Ordzovany 1,25 hod. - Podproč, rázcestie 2,20 hod. - Podproč , chalupy 2,35 hod. - Olšavica 3,35 (modré značenie), opačným smerom 3,15 hod- 16 km. Chodník spájajúci Spišský hrad s Levočskými vrchmi,
- » Náučný chodník Sivá Brada – Dreveník, zameranie je prírodovedné, ochrannárske, historické, kultúrne, stredne náročný s prevýšením 103 m s dĺžkou trasy 14,5 km.

#### Cyklotrasy

- » Levoča, Kežmarská cesta - Brezová 7 km, Zbojnická lúka 9,5 km – Levočská dolina 12 km. Pomerne namáhavá trasa vedúca na vrchol Brezovej. (modré značenie)
- » Závada - Vyšné Repaše 3 km (červené značenie). Cyklochodník umožňuje prechod z Levočskej doliny do doliny rieky Torysa. Pre horské a trekingsvé bicykle.
- » Olšavica - Podproč, rázcestie 4,5 km - Paršivá 9 km (modré značenie). Doporučené

využiť s prehliadkou pamätihodnosti zapísaných v Zozname svetového kultúrneho dedičstva UNESCO Spišský hrad a okolie.

- » V celých Levočských vrchoch v dĺžke cca 250 Km s asfaltovým povrchom a lesnými spevnenými cestami. Krásne sú výhľady po trase vo výškach 800 -1000 m nad morom

#### e) Poľovníctvo

» Poľovačky je možné uskutočniť prostredníctvom organizácie Lesy mesta Levoča, s.r.o., Novoveská cesta 33/930 , tel.: 053/ 4699741 – 3. Výkon práva poľovníctva zabezpečuje na ploche 3765 ha Levočského pohoria. Poľovať je možné na zver srnčiu, diviačiu, prípadne na vlka, líšku, z pernatej zveri napríklad na jariabku, či sluku. Na zver diviačiu organizujú aj spoločné poľovačky.

Pre potenciálnych zákazníkov je však počet odstrelov zveri obmedzený, keďže sú presne stanovené normy pre maximálne kvantum možných odstrelov u jednotlivých druhov zvierat. Cena za poľovačku vrátane doprovodu a poistného predstavuje cca od 10 000,- do 100 000,- Sk, čo závisí od druhu lovej zveri a jeho hmotnosti.

Poľovný revír sa nachádza vo Vyšnom Slavkove, kde poľovné lístky zabezpečuje Poľovnícke združenie Branisko. Ďalšie poľovnícke združenia sú: PZ Levoča, PZ Branisko (Spišské Podhradie), PZ Klčov – bez revíru, PZ Jablonov – bez revíru, PZ Nižné Repaše, PZ Bijacovce, PZ SOKOL – bez revíru, PZ Spišský Štvrtok, PZ Lipa (Spišské Podhradie), Poľovnícky zväz Torysky, Olšavica. Poľovný revír existuje aj v Domaňovciach a Granč - Petrovciach.

#### f) Rybolov

- » Turistická ubytovňa Sivá Brada, Milan Šimko, tel.: 053/ 4451565, 421/ 0905 142 240 . Služba je ponúkaná len pre ubytovaných , poplatok za výlov rýb je 120,- Sk / kus.
- » Penzión SKI Centre, Levočská Dolina 3227/ 50, tel.: 0902 220 644, ski@skicentrelevoca.sk, zabezpečuje službu rybolovu pre svojich ubytovaných zákazníkov a to na Levočskej priehrade a na priehrade v Klčove. Možnosť zakúpenia si rybárskeho lístka je poskytovaná v danom stredisku. Cena za túto službu nebola doposiaľ stanovená, aktuálny cenník bude k dispozícii na [www.skicentrelevoca.sk](http://www.skicentrelevoca.sk).

#### g) Jazda na koni

- » Sýkora Štefan, Spišské Podhradie, Podzámková 28, tel. 053/ 4541755, sykora@sn.psg.sk, ponuka platí iba pre svojich ubytovaných zákazníkov, cena je stanovená na základe dohody
- » službu ponúkajú aj ďalšie ubytovacie zariadenia (uvedené v tabuľke 2.2.2.1) prostredníctvom svojich zmluvných subdodávateľov
- » Dr. Orinčák Ján, Herbaton s.r.o., Klčov 28, tel. 053/ 4592231, herbaton@herbaton.sk

Možnosti jazdenia v Klčove:

- k dispozícii je 8 jazdeckých koní, existuje tu možnosť jazdenia vonku alebo v krytej hale /nepriaznivé počasie/ - dĺžka haly 50 m, možnosť občerstvenia.

**Cenník jazdenia:**

**Zdroj: Herbaton, s.r.o.**

1 hod samostatne	250,- Sk/hod
1 hod s trénerom	300,- Sk/hod

10 hod základný kurz jazdenia	3000,- Sk
10 hod kurz jazdenia pre pokročilých	3000,- Sk
1/2 dňová vychádzka	1500,- Sk
1/2 dňová vychádzka na koči /max 4 osoby/	2000,- Sk
- ustajnenie vlastného koňa	3600,- Sk/mesiac
- prenájom koňa	5000,- Sk/mesiac.

- » Penzión SKI Centre, Levočská Dolina 3227 / 50, tel.421 903 906 325, ski@skicentrelevoca.sk, iba pre svojich ubytovaných zákazníkov, cena je stanovená na základe dohody, poskytovanie služby je uskutočňované spôsobomsubdodávky od miestnych obyvateľov.

## h) Ostatné služby a aktivity

### Sprievodcovské služby

- ♣ Informačná kancelária Levoča - Nám. Majstra Pavla 58, tel. 053/ 4513763, ikle@levoca.sk, sprievodcovské služby v anglickom, nemeckom, slovenskom jazyku - prehliadka kultúrnych pamiatok Levoča a okolia
- ♣ Služby sprievodcu po Levoči a Slovenskom raji ponúka Ing. Ernest Rusnák v spolupráci s Otom Rozložníkom. Ing. E. Rusnák sa aktívne zaoberá turizmom a snaží sa o rozvoj pešej turistiky ako aj cykloturistiky. V rámci toho vypracoval návrh na značenie chodníkov v oblasti VO Javorina. Je predsedom Klubuslovenských turistov TJ Javorinka, organizuje každoročne turistické prechody cez Levočské Planiny a celoročne zabezpečuje prechod hradbami Levoče (10 km).

### Tlmočnicke služby

V území možno nájsť niekoľko subjektov, ktoré poskytujú tlmočnicke služby a služby v oblasti sprievodcovstva cestovného ruchu. Takéto inštitúcie sú napríklad Hotel Satel, Turisticko – informačné centrum, spoločnosť Dana PALZA a ďalšie.

### Osobné služby

V území je viacero kozmetických a kaderníckych salónov. Ich koncentrácia sa sústreďuje v meste Levoča a Spišské Podhradie, kde je približne 13 kaderníctiev a 4 kozmetické salóny. Avšak takmer v každej malej obci sa nachádzajú ľudia, ktorí poskytujú takéto služby a využívajú a poznajú ich miestni obyvatelia. Ďalším typom sú solária, ktoré sa v meste Levoča vyskytujú v počte dvoch zariadení. Masážne služby sú ponúkané v rámci hotelov, ale taktiež ako samostatná činnosť súkromných masérov. Predajom suvenírov sa výrazne zaoberajú 4 živnostníci, z toho dvaja v Levoči a dvaja v Spišskom Podhradí. DEJAVU - predaj suvenírov na Nám. Majstra Pavla 65 v Levoči má otvorené aj v nedeľu.

### Aktivity v prírode

Keďže prírodný potenciál oblasti je bohatý na svoje zdroje, činnosti ktorými je možné spestriť dovolenku je určite prechádzka lesom, ktorú obohatí zber lesných plodov ako maliny, jahody, černice, čučoriedky, či vzácne brusnice. Výskyt jedlých húb tu nie je raritou a existuje tu množstvo rôznych druhov masliaka, hřibov, suchohřibov, bedlí, hlív, a podobne.

### Opakujúce sa kultúrno – spoločenské akcie

- ~ Mariánska púť, Levoča
- ~ Festival historického šermu - Spišský hrad, počas letnej turistickej sezóny
- ~ Hradné hry - Spišský hrad,
- ~ Spišské folklórne slávnosti - Spišský salaš pri Sp. Podhradí,
- ~ Fašiangový program - Bijacovce
- ~ Prehrávky dychových hudieb - Bijacovce, Levoča
- ~ Turistický pochod Dúbrava - Rajtopíky - Dúbrava,
- ~ Celoslovenský prechod - Levočské vrchy,
- ~ Hudobná jar, jeseň - Levoča,
- ~ Dni Majstra Pavla - divadelné predstavenia v arkádach radnice a átriu Mestského divadla,
- ~ Po stopách Štúrovcov - Literárna vychádzka na Kohwald,
- ~ Remeslá na Spiši - Výstava starých remesiel Dom remesiel Levoča,
- ~ Musica Nobilis - Medzinárodný hudobný festival, október, Levoča
- ~ Vianočný koncert - Levoča
- ~ Preteky v bežeckom lyžovaní sluchovo postihnutých žiakov - Krúžok,
- ~ Dni cykloturistiky - cykloturistický prechod Levočských vrchov,
- ~ Torysky - Vystúpenie folklórneho súboru JAVORINA, tradičné jedlá, predaj výrobkov zručných ľudí – cezhraničná spolupráca (návšteva Američanov)
- ~ Vyšné Repaše - Súťaž vodičov amatérov CROSS RALLY SPRINT organizované Auto – Moto - Klub Levoča

Zoznam kultúrno – spoločenských podujatí regiónu MAS LEV, o.z. je súčasťou prílohy č.17.

#### IV. Inštitúcie pôsobiace v kultúre

##### » Divadlá

**Mestské divadlo**, Námestie Majstra Pavla 54, Levoča, Tel.: 053/4510416-17,  
e -mail: [suzlevoca@levoca.sk](mailto:suzlevoca@levoca.sk), [lalo@levoca.sk](mailto:lalo@levoca.sk), [www.suz.levoca.sk](http://www.suz.levoca.sk)

##### » Kiná

**Mestské kino**, Námestie Majstra Pavla 58, Levoča, Tel.: hodinu pred predstavením  
053 / 451 2208, Ladislav Péchy - 0903 906 513, e - mail: [suzlevoca@levoca.sk](mailto:suzlevoca@levoca.sk),  
[lalo@levoca.sk](mailto:lalo@levoca.sk), [www.suz.levoca.sk](http://www.suz.levoca.sk)

**Kino Slovan**, Spišské Podhradie pod správou Mestského kultúrneho strediska,  
421 053 4541047, e – mail: [msks.spp@spisnet.sk](mailto:msks.spp@spisnet.sk)

» Mestské kultúrne stredisko, Spišské Podhradie, tel.: 053 4541 047,  
e – mail: [msks.spp@spisnet.sk](mailto:msks.spp@spisnet.sk)

» **SÚZ Oddelenie kultúry Levoča**, Organizátor **kultúrno spoločenských podujatí**, tel.  
053-4510416-18, e-mail: [suzlevoca@levoca.sk](mailto:suzlevoca@levoca.sk)

##### » Knížnice

V území sa nachádza niekoľko knižníc. Väčšie inštitúcie takého typu existujú hlavne v samotnom meste Levoča a to verejná univerzálna Mestská knižnica, Slovenská knižnica pre nevidiacich Mateja Hrebendu, Odborná knižnica SZŠ, Odborná lekárska knižnica

v Nemocnici s poliklinikou, Mestská knižnica Spišské Podhradie, Seminárna knižnica Spišská Kapitula Spišské Podhradie a ďalšie obecné knižnice sa nachádzajú v 12 obciach.

## » Múzeá

**Múzeum výtvarnej kultúry na Spiši v Levoči** - Námestie Majstra Pavla 40, Tel. číslo 053/451 2786, e-mail: muzeumle@levonet.sk

**Otváracie hodiny:** Pondelok 9:00 – 17:00 vo forme dispečingu, Utorok - Nedeľa 9:00 -17:00 hod. Vstupné: 40,- Sk dospelí, 20,- Sk deti, študenti

Expozícia sprístupňuje najkrajšie diela gotiky, renesancie, baroka a umenie 19.storočia zo zbierok Spišského múzea v Levoči. Súčasťou expozície sú ukážky umelecko- remeselných prác z kovu a ukážky ľudového umenia.

**Radnica v Levoči** – tel. 053/ 4512449

**Otváracia doba:** Pondelok – 9:00 -17:00 - vstup vo forme dispečingu, je potrebné svoju návštevu ohlásiť v expozícii Výtvarná kultúra na Spiši, Utorok - nedeľa 9.00 -17.00 hod. Vstupné: 50,- Sk dospelí, 30,- Sk deti, študenti.

Expozícia v radnici je venovaná dejinám mesta Levoča – počiatkom jeho rozvoja, dobe rozkvetu i súčasnosti. Predmety historického a umelecko – historického charakteru sú kombinované s ukázkami bohatej ľudoumeleckej produkcie horného Spiša. Je to renesančná reprezentačná budova, ktorá sa začala stavať po veľkom požiari roku 1550, dokončená bola v roku 1615. Zasadla v nej mestská rada, ktorá rozhodovala o osudoch mesta a jej občanov. Pred radnicou je klietka hanby, ktorá slúžila ako pranie na trestanie morálnych deliktov.

### Múzeum

**špeciálneho školstva Levoča**, Nám. Majstra Pavla 28, Levoča, tel: 421 53 451 28 63, e-mail: mss@le.sinet.sk, http: www.uips.sk/muzeum, Pondelok - Piatok 8:00 – 16:00. Stála expozícia Dejiny špeciálneho školstva s celoslovenskou pôsobnosťou bola otvorená v roku 1990 a zachytáva historický vývoj týchto odborov na Slovensku. Medzi najzaujímavejšie exponáty patria špeciálne - pedagogické pomôcky, pracovné prostriedky a výsledky práce žiakov špeciálnych škôl. Poukazuje na problémy zdravotne postihnutej mládeže a občanov, na ich výchovu a vzdelávanie, celkové postavenie a priramanú integráciu v spoločnosti.

**Múzeum Majstra Pavla z Levoče**, Nám. Majstra Pavla 20, Levoča, tel.: 053/ 4513496, muzeumle@levonet.sk Otváracia doba: denne 09:00 – 17:00, Vstupné: 40,- Sk dospelí, 20,- Sk deti, voľný vstup pre deti do 6 rokov študenti, zdravotne postihnutí, školská mládež každý prvý piatok v mesiaci, videokupón – 50,- Sk, fotokupón – 10,- Sk Majster Pavol z Levoče sa zaraďuje medzi vrcholných gotických umelcov. Okolo roku 1500 sa usadil v Levoči, kde po sebe zanechal kolekciu najhodnotnejších sochárskych a rezbárskych prác. Jeho tvorba je dôstojným završením neskorogotického obdobia a súčasne nástupom renesancie v strednej Európe.

**Šermiarska spoločnosť** „Domini Scepusii - Páni Spiša” vznikla v roku 1995. V súčasnosti skupina má pravidelné vystúpenia na hradoch Slovenska, ale aj v zahraničí (Česká Republika, Poľsko), prezentuje sa na rôznych podujatiach pre širokú verejnosť, na trhoch, šermiarskych festivaloch, plesoch, na spoločenských akciách podnikateľských subjektov, spolupracuje s filmovými producentmi a televíziou STV a Markízou. V súčasnosti má skupina 30 členov.

## V. Najbližšie atraktívne lokality

### Spišský hrad

Jedna z najcennejších pamiatok Spiša, národná kultúrna pamiatka, zapísaná spolu s okolím do zoznamu Svetového kultúrneho prírodného dedičstva UNESCO. Je najrozsiahlejším hradom v strednej Európe. Prvý písomný doklad o hrade je z roku 1209. Najstaršou časťou hradu je centrálna obytná veža. Po usídlení spišského prepošta bol postavený honosný románsky palác, donjon, románska brána a aj románska kaplnka V 14. storočí bol hrad upravený a prestavaný v gotickom slohu. Z hľadiska administratívno –



správneho členenia územia patrí do okresu Spišská Nová ves, avšak je pod správou Spišského múzea v Levoči.

### **Tatranský národný park**

Je najstarším národným parkom Slovenska. Bol ustanovený v roku 1949 a so svojou rozlohou 741 m<sup>2</sup> pokrýva Slovenskú časť Západných a Vysokých Tatier a celé Belianske Tatry. Prírodného prostredie sa využíva pre účely rekreačné, liečebné a športové.

### **Národný park Slovenský raj**

Nachádza sa vo východnej časti Slovenska, r. 1964 bol vyhlásený za chránenú krajinnú oblasť. Má rozlohu 19 763 ha a ochranné pásmo 13 011 ha. Menšie toky vytvorili za tisícročia pre Slovenský raj charakteristické rokliny s vodopádmi ako Kysel', Piecky, Sokolia dolina, Zejmarská roklina. Na plošinách sa nachádzajú mnohé krasové javy - závrtý, škrapy, podzemné jaskyne a diery (Dobšinská ľadová jaskyňa, Stratenská jaskyňa, Medvedia jaskyňa, Čertova diera). V bezprostrednej blízkosti národného parku sa nachádzajú obce s historickými pamiatkami (Spišská Nová Ves, Markušovce, Spišský Štvrtok) a turistické strediská (Čingov, Kláštorisko, Podlesok, Dedinky) s možnosťou ubytovania.

### **Plaváreň a kúpalisko v Spišskej Novej Vsi**

K dispozícii je 25 metrový bazén s hĺbkou vody 380 cm a s možnosťou využívania skokanského mostíka. V celoročnej prevádzke je detský bazén. Súčasťou krytej plavárne je sauna a regeneračné centrum, poskytuje služby záujemcom o upevňovanie zdravia týmto tradičným a osvedčeným spôsobom. Kapacita sauny je 16 miest. Regeneračné centrum nadväzuje na služby krytej plavárne a sauny. Prostredníctvom skúsených odborníkov ponúka širokú škálu ručných masáží, vírivých a perličkových kúpeľov a podvodných masáží. V rámci komplexu sa tam nachádza letné kúpalisko.

### **Zoologická záhrada Spišská Nová Ves**

Bola sprístupnená v roku 1989, je najmladšou ZOO. Nachádza sa v krásnom prostredí mestského parku. Areál tvorí zmiešaný les a jazierko. V zoologickej záhrade chovajú 60 druhov zvierat o počte. Pýchou zoologickej záhrady sú medvede hnedé, tiger pásavý sibírsky, lamy huanako, emu hnedý. Z dravcov návštevníkov zaujme leopard škvrnitý, svojimi kúskami pobaví aj šimpanz učelivý.

### **Múzeum Spiša v Spišskej Novej Vsi**

Múzeum Spiša od roku 1954 sídli v historickej budove bývalej stredovekej radnice. Architektonicky najzaujímavejšia pamiatka mesta je situovaná na severnej strane najdlhšieho šošovkovitého námestia v Európe oproti farskému kostolu s najvyššou vežou na Slovensku. Dnešnú podobu dostala táto budova po prestavbe v roku 1765. Fasádu zdobí rokoková štuková výzdoba šiestich kartuší znázorňujúcich vlastnosti, aké by mal mať mešťanosta.

### **Markušovce – kaštieľ**

Pôvodne renesančný, neskôr rokokovo upravený kaštieľ obklopený parkom, reprezentačné sídlo feudálnych majiteľov v centre obce Markušovce – Mariássyovcov (12 km od Levoče). V areáli kaštieľa letohrádok Dardanely.

### **Vrbov - termálne kúpalisko**

V areáli termálneho kúpaliska sa nachádza sedem bazénov, z toho sú tri detské.

Teplota vody v bazénoch: od 26° C do 38°C. Termálna minerálna voda má blahodarné účinky na pohybové a nervové ústrojenstvo, dýchací a srdcovocievny systém. Kúpalisko je otvorené celoročne od 08<sup>00</sup> do 22<sup>00</sup> každý deň počas celého roka

### AquaCity Poprad

25 km vzdialené miesto od Levoče je krásnym miestom pre turistov, ktorí sa snažia stráviť dovolenku, neznečisťujúcu túto planétu. Centrum využíva technológie neznečisťujúce životné prostredie. V areáli sa nachádzajú fitness, bazény - krytý 50m plavecký bazén, detský bazén, parné sauny, 3 vonkajšie termálne bazény, tobogany, vodné atrakcie. Exkluzívne vnútorné termálne bazény s masážnymi tryskami a nápojovými barmi, ďalej vitálny svet - sauny, kvetinová, bylinková a soľná inhalácia, solárium, vírivka, snežný raj, vodná cesta, tepidárium a masáže.

### 2.6.5 Súčasná situácia v zamestnanosti a nezamestnanosti, jej vývojové trendy v prepojení na vek a vzdelanie

#### Zamestnanosť a nezamestnanosť

V roku 2007 bolo v riešenom území **zamestnaných v priemere 3 564 osôb** (z podnikového výkazníctva za podniky s počtom zamestnancov 20 a viac a neziskové organizácie). Oproti roku 2006 zamestnanosť **poklesla o 149 osôb**. Najväčší podiel na zamestnanosti podľa štatistickej odvetvovej klasifikácie ekonomických činností malo odvetvie školstva 30,8 %, zdravotníctva a sociálnej pomoci 24,3 % a ostatné spoločenské, sociálne a osobné služby 14,8 %. Priemerná nominálna mesačná mzda dosiahla **15 472 Sk**, čo je o 4 674 Sk menej ako celoslovenský priemer. Oproti roku 2006 vzrástla o 1119,- Sk.

V okrese prebiehajú rokovania s potenciálnymi budúcimi investormi do plánovaných priemyselných parkov (PP) v Levoči a Spišskom Hrhove. Mesto Levoča sa orientuje hlavne na investorov z tých odvetví, ktoré tu už boli v minulosti etablované, t. j. z oblasti potravinárstva a ľahkej strojárkej výroby. Prvý investor, ktorý plánuje postaviť fabriku v PP Levoča je spoločnosť Rova Sk, a. s., ktorá by sa mala presťahovať zo Spišskej Novej Vsi. Ide o stavebnú firmu, ale charakter výroby je čisto strojársky.

Zamestnanosti občanov okresu napomáha mobilita zamestnancov za prácou do susedných okresov, kde pôsobia významní investori, napríklad v strojárskom priemysle (Taliano, Brazília) vo firme Embraco, s.r.o, Spišská Nová Ves, v elektrotechnickom priemysle Matsushita Electronic (Japonsko) vo firme Panasonic AVC Networks Slovakia v Krompachoch a iné.

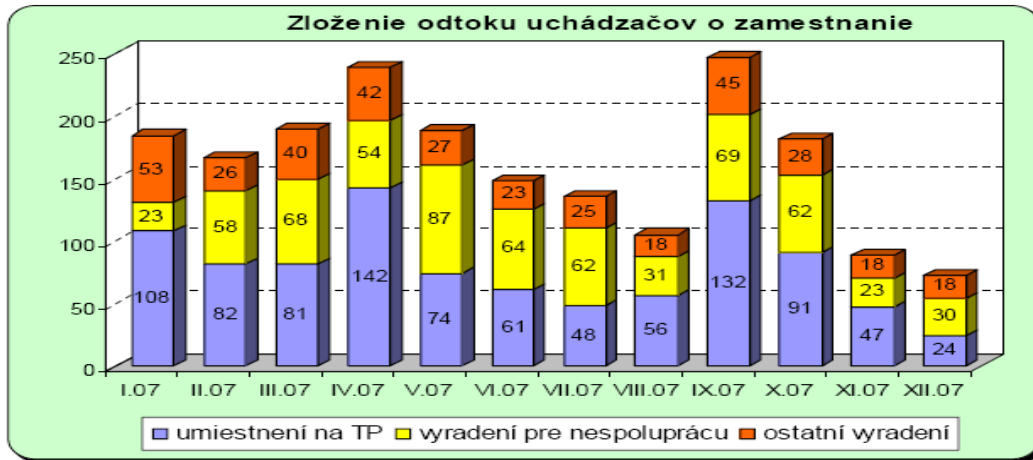
**V roku 2007 v oblasti Levoča** miera evidovanej nezamestnanosti (MEN) mala klesajúcu tendenciu, mierne stúpila v zimných mesiacoch november a december. K 31.12.2007 dosiahla hodnotu 13,48%. Okres Levoča sa umiestnil **v rámci Slovenska** z počtu 79 okresov **na 18. mieste**. Priemerná MEN za sledované obdobie bola 13,66 % (v roku 2006 – 15,77 %).

Priemerný absolútny počet UoZ v roku 2007 dosiahol hodnotu 2225 a medziročne poklesol o **9,4 %** (o 231 osôb). Z toho u žien priemerný absolútny počet uchádzačov o zamestnanie predstavuje 1234 osôb (55,5 % z celkového priemerného počtu).

V roku 2007 bolo z evidencie vyradených 1940 UoZ, čo je v porovnaní s predchádzajúcim rokom pokles o 423 osôb. Z uvedeného počtu vyradených UoZ smerovalo na trh práce 48,8 % (946 osôb), 32,5 % (631 osôb) bolo vyradených pre nespoluprácu a 18,7 % (363 osôb) tvorili ostatní vyradení. **Priemerný odtok** UoZ bol **162 osôb** mesačne, medziročne poklesol o 35 osôb.

V sledovanom období bolo do evidencie UoZ zaradených 1688 UoZ, čo predstavuje medziročný pokles o 428 UoZ. **Priemerný prítok UoZ bol 141 osôb**, čo je pokles o 35 osôb.

Graf 2.6.5.1: Odtok uchádzačov o zamestnanie



Zdroj: ÚPSVaR

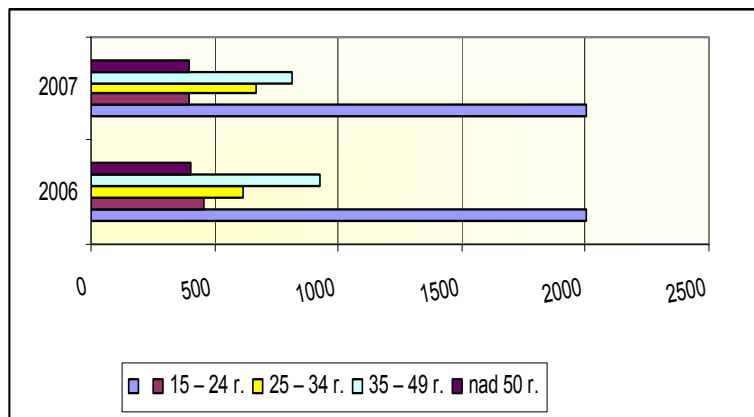
**Veková štruktúra uchádzačov o zamestnanie**

Graf 2.6.5.2: Veková štruktúra UoZ

Tabuľka 2.6.5.1: Veková štruktúra UoZ

Vek	Počet 2006	Počet 2007
15 – 24 r.	456	399
25 – 34 r.	618	671
35 – 49 r.	924	814
nad 50 r.	405	394

Zdroj: ÚPSVaR



Zdroj: ÚPSVaR

V okrese Levoča v priemerných počtoch UoZ nastal mierny medziročný pokles u všetkých skupín. Podiel priemerného počtu na priemernom absolútnom počte narástol v skupinách 50 a viac rokov a 25 – 34 rokov.

**Vzdelanostná štruktúra uchádzačov o zamestnanie**

V okrese Levoča je najviac UoZ s nízkym stupňom vzdelania. Podiel priemerného počtu tejto skupiny na priemernom počte UoZ tvorí 59 % , čo je nárast o 4,2 percent oproti minulému roku. Druhú najpočetnejšiu skupinu tvoria UoZ so stupňom vzdelania 2,3 – na celkovom priemernom AP sa podieľali 23,1% a zároveň v medziročnom porovnaní 16 bol

zaznamenaný u tejto skupiny aj najväčší pokles. Mierny nárast za posledné roky bol aj pri podiele vysokoškolsky vzdelaných UoZ na absolútnom počte.

Od roku 2000 nastal nárast UoZ práve s nízkym stupňom vzdelania. U ostatných skupín je evidovaný pokles počtu. Čo sa týka kvalifikácie negatívum spočíva aj v tom, že cca 66 % tvoria osoby bez pracovného zaradenia. V okrese Levoča podľa **KZAM** najpočetnejšiu skupinu tvoria uchádzači o zamestnanie **bez pracovného zaradenia** s mesačným priemerom v počte **1 515**, ktorý medziročne poklesol o 65 UoZ. Priemerne prichádza do evidencie 88osôb bez pracovného zaradenia, z toho hlavne UoZ po vyradení pre nespôluprácu, na vlastnú žiadosť. Druhou najpočetnejšou skupinou podľa uvedeného rozdelenia bola skupina uchádzačov o zamestnanie v **KZAM 9**, priemerný mesačný počet dosiahol hodnotu **355 UoZ** a medziročne poklesol o 81 UoZ.

Podľa **OKEČ** najpočetnejšiu skupinu tvoria UoZ z verejnej správy, ďalej poľnohospodárstva a lesníctva, stavebníctva. UoZ sa umiestňujú na trhu práce lepšie v letnej sezóne, a to hlavne v lesníctve, poľnohospodárstve, v službách a obchode (napr. profesia predavač, čašník a pomocné práce v hoteloch), stavebníctve, v priebehu roka v priemysle (napr. operátor priem. robotov, robotnícke profesie v kovovýrobe a iné), v zdravotníctve, školstve.

Celková socio – ekonomická charakteristika regiónu je uvedená v Prílohe č.1.

## KAPITOLA 3: ANALÝZY

### 3.1 SWOT analýzy

#### 3.1.1 Tabuľka SWOT analýz

##### SWOT analýza cestovného ruchu

###### Silné stránky

- ~ *Rôznorodá ponuka turistických zaujímavostí na malom území*
- ~ *Rôznorodý, členitý a turisticky atraktívny terén*
- ~ *Bohatá flóra a fauna, vysoká lesnatosť územia*

###### Slabé stránky

- ~ *Rezervy v spoločnej prezentácii regiónu*
- ~ *Nedostatočný marketing regiónu*
- ~ *Nedostatočne kvalitná technická a sociálna infraštruktúra*

- ~ Zápís niekoľkých pamiatok a prírodných vzácností do UNESCO
- ~ Existencia produktu Gotická cesta
- ~ Kvalitné životné prostredie
- ~ Minerálne pramene
- ~ Možnosti športového využitia pre letné i zimné športy
- ~ Rozsiahly a doposiaľ dostatočne nevyužívaný bytový fond na vidieku
- ~ Hustá sieť kvalitne označených turistických chodníkov

**Príležitosti**

- ~ Rozvoj nových moderných produktov CR vychádzajúcich z historických a prírodných daností
- ~ Primerané využitie oblastí vojenských priestorov v Levočských vrchoch
- ~ Turistické využitie hôr, vodných plôch, minerálnych prameňov, kvality ovzdušia v lesoch
- ~ Skvalitnenie dopravného značenia; informačné tabule
- ~ Ponuky nových produktov, zimné aktivity, pobyty seniorov, nové športy
- ~ Programy pre deti (detské kútiky = opatrovateľské, rozhl'adne, celodenné či víkendové tábory, náučné programy o táborení, a pod.
- ~ Podstatné zvýšenie kvality zariadení a služieb v CR
- ~ Zintenzívnenie propagačnej činnosti marketingu na všetkých úrovniach
- ~ Propagácia v lietadlách a medzinárodných autobusových a železničných linkách
- ~ Využitie niektorých škôl ako centier postgraduálneho a celoživotného vzdelávania v oblasti vidieckeho turizmu a agroturizmu
- ~ Rozvoj agroturizmu a využitie ladom ležiacej poľnohospodárskej pôdy

- ~ Malé skúsenosti vidieckych obyvateľov s vidieckym turizmom a agroturizmom
- ~ Iné životné návyky obyvateľov, neochota ubytovať cudzích ľudí vo vlastných domoch
- ~ Nízka kvalita základných a doplnkových služieb cestovného ruchu
- ~ Vysoký podiel rómskej komunity a ich negatívny vplyv na lesné hospodárstvo
- ~ Nedostatočné, resp. nekvalitné parkovacie kapacity vo všetkých atraktívnych lokalitách

**Ohrozenia**

- ~ Nízky záujem turistov o Slovensko a región
- ~ Nedostatočná legislatívna úprava podpory CR
- ~ Nedostatok finančných zdrojov pre rozvoj regiónu
- ~ Vysídľovanie obyvateľstva z menších sídiel do väčších
- ~ Únik odborníkov do väčších miest a zahraničia
- ~ Nepriprôsobivé správanie rómskej komunity
- ~ Nepochopenie obyvateľov pre potrebné zmeny životného štýlu
- ~ Neochota obyvateľov zapojiť sa do podpory rozvoja CR
- ~ Nízka legislatívna podpora cestovného ruchu

**SWOT analýza materiálnych, prírodných a kultúrnych zdrojov**

Silné stránky	Slabé stránky
<ul style="list-style-type: none"> <li>~ dostačujúca energetická sieť</li> <li>~ pomerne dobrá úroveň vodovodnej siete</li> <li>~ dobrá plynofikovanosť okresu</li> <li>~ výhodná cestná, dopravná napojenosť</li> <li>~ blízkosť letiska Poprad</li> <li>~ nenarušené životné prostredie</li> <li>~ existencia chránených oblastí</li> <li>~ spracovaný program odpadového hospodárstva okresu</li> <li>~ pravidelne zabezpečovaný zvoz KO z obcí okresu</li> <li>~ vysoké percento zalesneného územia</li> <li>~ priaznivé prírodné podmienky pre chov hovädzieho dobytky a oviec</li> <li>~ dominantné postavenie poľnohospodárstva na vidieku</li> <li>~ vzťah vidieckeho obyvateľstva k poľnohospodárskej pôde</li> <li>~ región zaradené medzi prechodné oblasti</li> </ul>	<ul style="list-style-type: none"> <li>~ nedostatočná napojenosť obyvateľstva na kanalizáciu a ČOV</li> <li>~ zlý stav št.ciest II. a III.tr. a miestnych komunikácií</li> <li>~ zlá prepojenosť obcí s okresným sídlom</li> <li>~ zastaralá technológia ČOV v okresnom sídle</li> <li>~ uzavretá skládka KO v okrese</li> <li>~ jestvujúce divoké skládky KO v okrese</li> <li>~ znečistené vodné toky pod sídlami</li> <li>~ nedostatok parkovacích miest pri významných kultúrnych pamiatkach</li> <li>~ existencia oblasti lesov s mimoriadnym ohrozením</li> <li>~ neukončená reprivatizácia lesov</li> <li>~ hospodárenie v členitom teréne</li> <li>~ znižovanie chovu zvierat, čím vzniká prebytok krmného obilia</li> <li>~ odchod pracovníkov poľnohospodárskych podnikov do lukratívnejších odvetví</li> </ul>

~ výchova mladých odborníkov v regióne	~ neprepojenosť výroby so spracovateľským priemyslom a obchodom ~ nefungujúci marketing
<b>Príležitosti</b> ~ možnosť využitia štrukturálnych fondov pri budovaní infraštruktúry ~ splynofikovanie podhorských obcí okresu a tým zachovanie ekologického životného prostredia v pásme I. stupňa PHO ~ naplňovanie hygienických opatrení v ochrannom pásme povrchového odberu z rieky Torysa – vybudovaním ČOV a kanalizácie v podhorských obciach ~ výstavba diaľnice D1 Beharovce - Branisko ~ vybudovanie skládky TKO ~ udržanie hospodárskeho, sociálneho postavenia vidieckej oblasti ~ pestovanie ekologických potravín ~ zníženie importu potravín ~ podnecovať vidiecke obyvateľstvo k podnikaniu v oblasti agroturistiky ~ zriaďovanie spoločných odbytových združení za účelom spoločného postupu a lepšieho sa presadenia na trhu ~ zvýšenie pracovných príležitostí v oblasti lesného hospodárstva po reprivatizácii vojenských lesov, pri racionalizácii výroby ~ obnova lesných porastov ~ využívanie lesných plodín, zriaďovanie ich výkupu	<b>Ohrozenia</b> ~ neustály vznik nových divokých skládok ~ zlý prístup obyvateľstva k ochrane životného prostredia – vypúšťanie odpadových vôd z domácnosti do potokov a priepustných žump ~ nedostatok lokalít s vyhovujúcim podložíom pre skládky ~ nedostatok financií pre nové technológie v ochrane ŽP ~ nepochopenie potreby zmeny životného štýlu ~ zlý systém dotácií do poľnohospodárstva ~ nepriaznivé klimatické podmienky – zvyšujúce sa prírodné katastrofy ~ neexistujúca legislatíva pri vstupe na cudzie pozemky /rozkrádanie úrody/ ~ konkurencia agroprodukcie krajín EÚ ~ oslabovanie colnej ochrany poľnohospodárskych výrobkov ~ neukončená transformácia poľnohospodárskych družstiev ~ vývoz drevnej suroviny bez jej finalizácie ~ deficit finančných zdrojov na rekonštrukcie obecného majetku

### SWOT analýza ľudských zdrojov

#### Silné stránky

- ~ **Dobré zázemie stredných odborných škôl**
- ~ **Vhodná veková štruktúra obyvateľov**
- ~ **Zviazanosť s rodnou obcou, či regiónom**
- ~ **Dostatočné materiálne – technické informačné zabezpečenie škôl**
- ~ **Silná sieť MŠ a ZŠ**
- ~ **Dostatočná sieť a dostupnosť verejných inštitúcií**
- ~ **Decentralizovaná verejná správa**

#### Príležitosti

- ~ **Prílev obyvateľov na vidiek z dôvodu pokojnejšieho životného štýlu, väčšieho súkromia a čistejšieho životného prostredia**
- ~ **Cestou vzdelávania zvýšenie prosperity regiónu**
- ~ **Zefektívnenie práce a koordinácia činností neziskových organizácií**
- ~ **Vytvoriť podmienky na aktivity detí a mládeže**
- ~ **Využitie internetu ako zdroja uplatnenia na miestneho obyvateľstva na trhu práce**
- ~ **Zvýšenie záujmu občanov o správu obce, ich účasť na zasadnutí zastupiteľstiev**
- ~ **Budovanie zdravého lokál patriotizmu a hrdosti na svoju obec**

#### Slabé stránky

- ~ **Vysoká koncentrácia rómskej populácie**
- ~ **Nízke percento vysokoškolsky vzdelaných**
- ~ **Vysoké percento obyvateľov so základným vzdelaním**
- ~ **Nízka úroveň ponuky pracovných príležitostí**
- ~ **Migrácia obyvateľov najmä v produktívnom veku za prácou do iných regiónov, či zahraničia**
- ~ **Vysoká miera nezamestnanosti**
- ~ **Absencia terciálneho sektora**
- ~ **Nízka motivačná stimulácia mladých ľudí pre zotrvanie v území**

#### Ohrozenia

- ~ **Zvýšená mobilita i vzdelanie vstúpením do EÚ**
- ~ **Nízka úroveň informatizácie v domácnostiach**
- ~ **Neschopnosť a nezáujem ľudí v produktívnom a poproduktívnom veku ovládať PC techniku**
- ~ **Zhoršujúce sa medziľudské vzťahy**
- ~ **Nedostatok finančných zdrojov na voľnočasové aktivity**

## SWOT analýza ekonomických zdrojov

## Silné stránky

- ~ dostatok pracovnej sily
- ~ existencia voľných budov a priestorov pre podnikanie
- ~ existencia voľných zelených a hnedých plôch
- ~ vhodné prírodné, klimatické a kultúrne podmienky pre rozvoj cestovného ruchu
- ~ vhodné podmienky pre vidiecku turistiku a agroturistiku
- ~ množstvo minerálnych, termálnych a liečivých prameňov

## Priležitosti

- ~ vytváranie priaznivejších podmienok pre podnikanie
- ~ rozvoj podnikateľských aktivít s vysokým stupňom pridanej hodnoty,
- ~ trvalý rast konkurencieschopnosti prostredníctvom posilnenia inovačného rozvoja, zabezpečenia kvality výroby
- ~ využitie historického, kultúrneho a prírodného potenciálu pre rozvoj cestovného ruchu
- ~ rozvoj odvetví služieb (cestovný ruch, prímestská rekreácia, remeslá)
- ~ podpora živnostenského, remeselného podnikania a samozamestnávania v regióne

Zdroj: Vyjadrenia obyvateľov zo stretnutí, Dotazníky, Experti CPK LE, ROP okresu Levoča, RSTP Stredného Spiša, Audit zdrojov Mikroregión Levočské vrchy - Západ

## Slabé stránky

- ~ nedostatočne kvalitná technická a sociálna infraštruktúra
- ~ absentujúci väčší podnikateľský subjekt
- ~ vysoká nezamestnanosť v území
- ~ vysoký podiel dlhodobo nezamestnaných
- ~ vysoká miera odchádzky za prácou
- ~ nízka dôchodková úroveň podnikateľov lokalizovaných v okrese
- ~ nízka kúpna sila obyvateľstva
- ~ nízka úroveň podnikateľských zámerov a následný obmedzený prístup k financiám
- ~ vysoký podiel výroby s nízkou pridanou hodnotou
- ~ nedostatočný prílev PZI
- ~ nedostatočne vybudovaná technická infraštruktúra
- ~ nedostatočné využitie informačných technológií v sektore priemyslu, obchodu a cestovného ruchu

## Ohrozenia

- ~ pomalá adaptácia podnikov na prienik konkurenčných komodít na domáci trh
- ~ nedostupnosť finančných zdrojov pre reštrukturalizáciu hospodárskej sféry
- ~ nerealizovanie infraštruktúrnych projektov regionálneho významu (rýchlostná komunikácia)
- ~ neochota obyvateľstva participovať na rozvojových projektoch